



Број: 06-00-7/2021-02-50-1

Датум: 29.09.2021. године

# ГОДИШЊИ ИЗВЕШТАЈ ЗА 2020. ГОДИНУ

---



Центар за истраживање несрећа у саобраћају (у даљем тексту ЦИНС) је самосталан у раду и спроводи независне истраге. Циљ истраге је утврђивање узрока и могућност унапређења безбедности на железници и превенција несрећа издавањем безбедносних препорука.

На основу члана 33. Закона о истраживању несрећа у ваздушном, железничком и водном саобраћају („Службени гласник РС“ број 66/15 и 83/18) и члана 23. Директиве 2004/49/ЕЗ Европског парламента и Савета (Директива о безбедности на железници), ЦИНС је урадио и објавио овај Годишњи извештај.

Годишњи извештај за 2020. годину садржи:

- Информације о ЦИНС
- Истражни поступак у области железничког саобраћаја
- Истраге које су отворене у 2020. години
- Истраге које су завршене у 2020. години
- Издате безбедносне препоруке
- Мере које су предузете на основу издатих безбедносних препорука



## Појмовник скраћеница:

РС	Република Србија
ЦИНС	Центар за истраживање несрећа у саобраћају
МГСИ	Министарство грађевинарства, саобраћаја и инфраструктуре
ИЖС	Инфраструктура железнице Србије
а.д.	Акционарско друштво
д.о.о.	Друштво са ограниченом одговорношћу
УС	Уставни суд
ЈЖ	Југословенске железнице
ЗЈЖ	Заједница југословенских железница
ЕМВ	Електро моторни воз
ДМВ	Дизел моторни воз
ДМК	Дизел моторна кола
ЈП	Јавно предузеће
ЕПС	Електропривреда Србије
ТЕНТ	Термоелектрана „Никола Тесла“
ЕУ	Европска унија
МУП	Министарство унутрашњих послова
НИС	Нафтна индустрија Србије
ЖРС	Железнице Републике Српске
БЗР	Безбедност и здравље на раду
ЗОП	Заштита од пожара
ПУ	Полицијска управа
ВЈТ	Више јавно тужилаштво
ОЈТ	Основно јавно тужилаштво
СС	Сигнално сигурносни
ТК	Телекоманда



## САДРЖАЈ:

<b>1. ЦИНС</b> .....	<b>6</b>
1.1. Законски основ .....	6
1.2. Улога и циљ .....	7
1.3. Организација ЦИНС .....	8
1.4. Организације надлежне за железнички систем.....	9
<b>2. ИСТРАЖНИ ПОСТУПАК У ОБЛАСТИ ЖЕЛЕЗНИЧКОГ САОБРАЋАЈА</b> .....	<b>10</b>
2.1. Несреће и незгоде које се истражују .....	10
2.2. Организације укључене у процес истраживања.....	11
2.3. Начин на који ЦИНС приступа истраживању.....	11
<b>3. ИСТРАГЕ ОТВОРЕНЕ У 2020. ГОДИНИ</b> .....	<b>12</b>
3.1. На путном прелазу, налет маневарског састава број МС-4 на друмско путничко возило .....	13
3.2. На путном прелазу, налет воза број 45403 на друмско путничко возило.....	14
3.3. Исклизнуће воза број 45022 .....	16
3.4. На путном прелазу, налет воза број 6431 на друмско путничко возило.....	18
<b>4. ИЗВЕШТАЈИ О ИСТРАЗИ ЗАВРШЕНИ У 2020. ГОДИНИ</b> .....	<b>21</b>
4.1. Искакање железничког радника из воза број 432 у покрету.....	21
4.1.1. Кратак опис несреће.....	21
4.1.2. Узроци несреће утврђени истрагом.....	22
4.1.3. Издате безбедносне препоруке .....	23
4.2. На путном прелазу, налет маневарског састава МС-4 на друмско путничко возило.....	23
4.2.1. Кратак опис озбиљне несреће .....	23
4.2.2. Узроци озбиљне несреће утврђени истрагом .....	25
4.2.3. Издате безбедносне препоруке .....	27
<b>5. БЕЗБЕДНОСНЕ ПРЕПОРУКЕ И ПРЕДУЗЕТЕ МЕРЕ</b> .....	<b>30</b>
5.1. Статус безбедносних препорука из 2017. године .....	32
5.1.1. Извештај о истрази (ЖС-02/17) 33 Број: 340-8059/2017-16 од 05.01.2018. године (несрећа, исклизнуће воза број 62946 од 16.08.2017. године у 15:30 на магистралној прузи: Београд ранжирна „А“ - Распутница „Б“ - Распутница „К“ - Ресник, између Распутница „Б“ и „К“) .....	32
5.2. Статус безбедносних препорука из 2018. године .....	34
5.2.1. Извештај о истрази (ЖС-01/17) 33 Број: 340-07684/2017-006 од 01.03.2018. године (незгода, раскинуће воза број 8011 од 03.08.2017. године у 07:55 на магистралној прузи Е 66: Београд Центар – Панчево главна станица - Вршац - Државна граница - ( <i>Stamora Moravita</i> ) на подручју распутнице и стајалишта Панчевачки мост) .....	34
5.2.2. Извештај о истрази (ЖС-05/17) 33 Број: 340-00-10144/2017-20 од 18.05.2018. године (озбиљна несрећа, налет воза број 4905 на друмско путничко возило од 09.10.2017. године у 20:26 на магистралној прузи Е 70/Е 85: Београд - Младеновац - Лапово - Ниш - Прешево - државна граница -	



(Табановце), на путном прелазу у нивоу, осигураном саобраћајним знацима на путу и зоном потребне прегледности који се налази на отвореној прузи између станица Грделица и Предејане) .....	36
5.2.3. Извештај о истрази (ЖС-04/17) 33 Број: 340-00-9180/2017-18 од 22.06.2018. године (несрећа, исклизнуће гураног маневарског састава од 17.09.2017. године у 08:45 на магистралној прузи Е70/Е85: (Београд) - Раковица - Јајинци - Мала Крсна - Велика Плана између Распутнице „К1“ и станице Раковица).....	38
5.2.4. Извештај о истрази (ЖС-06/17) 33 Број: 340-00-10982/2017-16 од 14.08.2018. године (несрећа, исклизнуће воза број 56990 од 03.11.2017. године у 15:25 на локалној прузи Марковац - Ресавица, између станица Свилајнац и Деспотовац).....	39
5.2.5. Извештај о истрази (ЖС-07/17) 33 Број: 340-00-13136/2017-19 од 26.11.2018. године (несрећа, исклизнуће воза број 53527 од 23.12.2017. године у 13:15 на регионалној прузи Панчево Главна станица - Зрењанин - Кикинда - државна граница - ( <i>Jimbolia</i> ), на подручју станице Нови Бечеј) .....	40
5.3. Статус безбедносних препорука из 2019. године .....	41
5.3.1. Извештај о истрази (ЖС-01/18) 33 Број: 340-00-3336/2018-10 од 06.03.2019. године (несрећа, пожар на возу број 2746 од 30.03.2018. године у 17:50 на регионалној прузи Црвени Крст - Зајечар - Прахово Пристаниште, између станица Матејевац и Сврљиг).....	41
5.3.2. Извештај о истрази (ЖС-02/18) број: 340-00-1/2018-02-1-31 од 26.03.2019. године (озбиљна несрећа, налет локомотиве ЦЕМ-7, власништво ЈП „ЕПС“ огранак ТЕНТ из Обреновца, на радника „Интер-Механика“ д.о.о. из Скореновца од 13.04.2018. године у 13:30 на подручју индустријске железнице ЈП „ЕПС“ огранак ТЕНТ, у станици Обреновац на колосеку депоа број 10д.) .....	42
5.3.3. Извештај о истрази (ЖС-03/18) број: 340-00-2/2018-02-3-51 од 27.06.2019. године (несрећа, судар узастопних возова број 2990 и 70922 од 01.08.2018. године у 05:35 на магистралној прузи Е70/Е85: Београд - Младеновац - Лапово - Ниш - Прешево - државна граница - (Табановце), између службених места Клење и Рипањ Тунел).....	43
5.3.4. Извештај о истрази (ЖС-04/18) број 340-00-1/2018-2-2-45 од 29.11.2019. године (озбиљна несрећа, налет воза број 7821 на друмско возило аутобус од 21.12.2018. године у 07:30 на магистралној прузи Е 70/Е 85: Београд - Младеновац - Лапово - Ниш - Прешево - државна граница - (Табановце), на путном прелазу у нивоу, осигураном саобраћајним знацима на путу и зоном потребне прегледности, који се налази на подручју станице Међурово).....	45
5.4. Статус безбедносних препорука из 2020. године .....	47
5.4.1. Извештај о истрази (ЖС-01/20) број 340-03-1/2020-02-1-53 од 20.11.2020. године (озбиљна несрећа, налет маневарског састава МС-4 на друмско путничко возило од 09.01.2020. године у 02:35 на индустријском колосеку, Рафинерије нафте Панчево („НИС“ а.д. Нови Сад), на путном прелазу у нивоу, осигураном аутоматским уређајем на путним прелазима, који се налази на подручју града Панчева, у градском насељу Стара Миса) .....	47



## 1. ЦИНС

### 1.1. Законски основ

Спровођење Директиве 2004/49/ЕЗ Европског парламента и Савета у законодавству РС је извршено доношењем Закона о истраживању несрећа у ваздушном, железничком и водном саобраћају („Службени гласник РС“ број 66/15 и 83/18), Закона о интероперабилности железничког система („Службени гласник РС“ број 41/18), и даном ступања на снагу Закона о безбедности у железничком саобраћају („Службени гласник РС“ бр.41/18), односно 08.06.2018. године престаје да важи Закон о безбедности и интероперабилности железнице („Службени гласник РС“ бр.104/13, 66/15 - др. закон, 92/15 и 113/17- др. закон), осим одредбе члана 78.став 1. тачка 5) подтачка (1), која престаје да важи по истеку три године од дана ступања на снагу овог закона, односно 08.06.2021. године.

ЦИНС, у чијем саставу је Сектор за истраживање несрећа у железничком саобраћају, је посебна организација која спроводи истрагу после озбиљних несрећа на железничком систему. Осим озбиљних несрећа, ЦИНС може да истражује и остале несреће и незгоде, које би могле да доведу до озбиљних несрећа, укључујући у то технички отказ структурних подсистема или чинилаца интероперабилности у складу са Законом о истраживању несрећа у ваздушном, железничком и водном саобраћају („Службени гласник РС“ број 66/15 и 83/18).

Законом о безбедности у железничком саобраћају („Службени гласник РС“ број 41/18), управљач и железнички превозник морају, независно од ЦИНС, да изврше задатке на истраживању узрока и последица несрећа и незгода у железничком саобраћају као и околности у којима су настали.

Законом о истраживању несрећа у ваздушном, железничком и водном саобраћају („Службени гласник РС“ број 66/15 и 83/18), ЦИНС, Сектор за истраживање несрећа у железничком саобраћају спроводи истрагу независно од свих страна и организација надлежних за железнички саобраћај. ЦИНС спроводи истрагу после озбиљних несрећа на железничком систему са циљем могућег унапређивања безбедности на железници и превенције несрећа.

Стручни послови који се односе на истраживања су независни од кривичних истрага или других паралелних истрага којима се утврђује одговорност или одређује степен кривице.

Истраживање и откривање узрока несрећа нема за циљ утврђивање кривичне, привреднопреступне, прекршајне, дисциплинске, грађанскоправне или неке друге одговорности.



## 1.2. Улога и циљ

Законом о истраживању несрећа у ваздушном, железничком и водном саобраћају („Службени гласник РС“ број 66/15 и 83/18), образован је ЦИНС, од јула 2015. године, као посебна организација у чијој надлежности је обављање стручних послова који се односе на истраживање удеса и озбиљних незгода у ваздушном саобраћају, озбиљних несрећа, осталих несрећа и незгода у железничком саобраћају, врло озбиљних поморских несрећа, озбиљних поморских несрећа, поморских несрећа, поморских незгода, озбиљних пловидбених незгода и пловидбених незгода у водном саобраћају. ЦИНС има својство правног лица, и седиште ЦИНС је у Београду.

Сектор за истраживање несрећа у железничком саобраћају обавља послове који су у надлежности ЦИНС везано за железнички саобраћај са циљем могућег унапређења безбедности на железници издавањем безбедносних препорука.

Према члану 35. Закона о истраживању несрећа у ваздушном, железничком и водном саобраћају („Службени гласник РС“ број 66/15 и 83/18), ЦИНС издаје безбедносне препоруке на основу анализе података и резултата спроведене истраге. Препоруке се упућују Дирекцији за железнице, а у случају када је то потребно и другим органима и организацијама у РС, као и заинтересованим органима и организацијама других држава и међународним организацијама. Дирекција за железнице предузима мере да се безбедносне препоруке узму у обзир, као и да се поступи по њима. Дирекција за железнице и други органи и организације, осим органа и организација других држава и међународних организација дужни су да предузму потребне мере у циљу да се безбедносне препоруке ЦИНС узимају у обзир на одговарајући начин и, у зависности од случаја, поступају по њима. Дирекција за железнице и други органи и организације којима су упућене безбедносне препоруке осим органа и организација других држава и међународних организација, дужни су да поднесу најмање једном годишње извештај ЦИНС о мерама које су предузете или планиране да се предузму на основу издатих безбедносних препорука у претходној години, а најкасније до 31. јула текуће године.

Закон о истраживању несрећа у ваздушном, железничком и водном саобраћају („Службени гласник РС“ број 66/15 и 83/18) не примењује се на подземне железнице (метро), трамваје и друге врсте лаке железнице.

Основни послови ЦИНС, Сектора за истраживање несрећа у железничком саобраћају су:

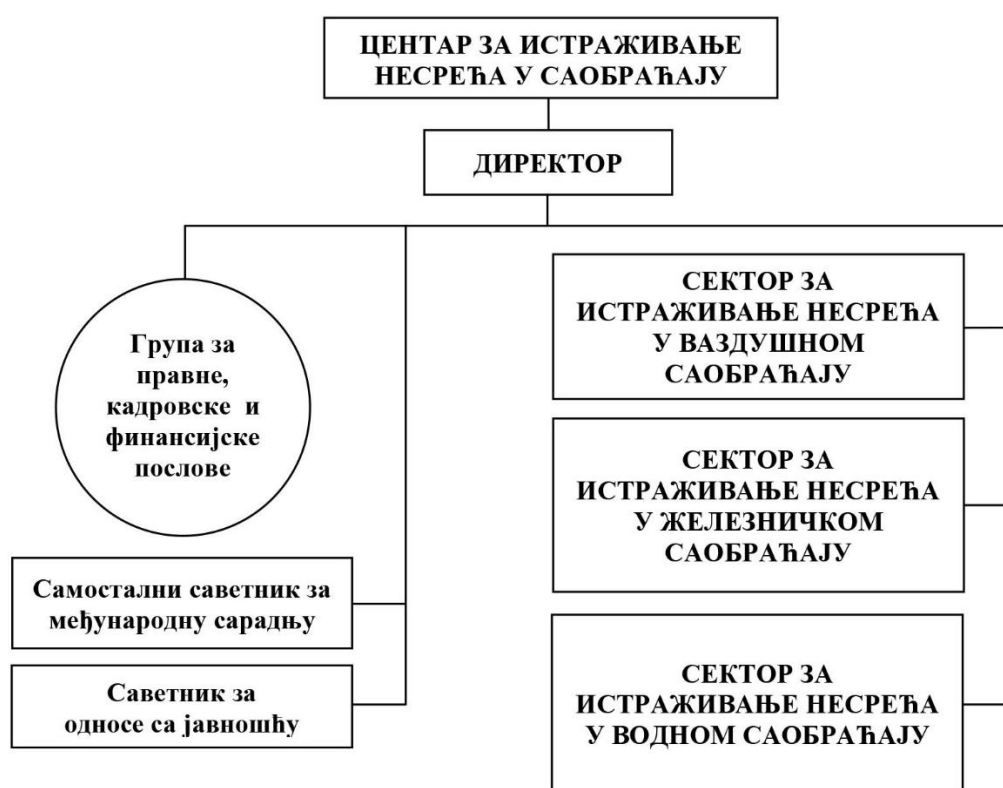
- Истраживање озбиљних несрећа, осталих несрећа и незгода на железничком систему
- Састављање коначних извештаја о спроведеним појединим истраживањима који може да садржи безбедносне препоруке ради побољшања безбедности у железничком саобраћају.

ЦИНС обавља и остале послове предвиђене Законом о истраживању несрећа у ваздушном, железничком и водном саобраћају („Службени гласник РС“ број 66/15 и 83/18).

### 1.3. Организација ЦИНС

У оквиру ЦИНС су образоване следеће основне унутрашње јединице: Сектор за истраживање несрећа у ваздушном саобраћају, Сектор за истраживање несрећа у железничком саобраћају и Сектор за истраживање несрећа у водном саобраћају. У ЦИНС је ван Сектора образована ужа унутрашња јединица: Група за правне, кадровске и финансијске послове.

Структура ЦИНС приказана је на слици 1.3.1.



Слика 1.3.1: Структура ЦИНС

Сектор за истраживање несрећа у железничком саобраћају је постао функционалан од 26.06.2017. године. Новим Правилником о унутрашњем уређењу и систематизацији радних места број 110-00-1/2019-04 од 24.05.2019. године који је ступио на снагу 12.06.2019. године, у Сектору за истраживање несрећа у железничком саобраћају су систематизована четири радна места: Руководилац Сектора за истраживање несрећа у железничком саобраћају - Главни истражитељ у железничком саобраћају, виши саветник за координацију истраживања и анализу несрећа у железничком саобраћају, самостални саветник за истраживање и анализу несрећа у железничком саобраћају и саветник за истраживање несрећа у железничком саобраћају.





Сектор за истраживање несрећа у железничком саобраћају је у 2020. години запошљавао:

1. Помоћника главног истражитеља - Главног истражитеља у железничком саобраћају,
2. Вишег саветника за координацију истраживања и анализу несрећа у железничком саобраћају и
3. Самосталног саветника за истраживање и анализу несрећа у железничком саобраћају.

ЦИНС, Сектор за истраживање несрећа у железничком саобраћају, је самосталан у раду и независан од свих других органа и организација надлежних за железнички саобраћај (МГСИ, Дирекција за железнице) као и свих правних и физичких лица чији интереси могу бити супротни задацима и овлашћењима ЦИНС.

#### **1.4. Организације надлежне за железнички систем**

Организације надлежне за железнички систем у РС су МГСИ, Дирекција за железнице и ЦИНС.

МГСИ обавља послове државне управе који се односе на уређење и обезбеђење саобраћајног система. МГСИ је задужено за израду закона које доноси законодавни орган. Законодавни орган у РС је Народна скупштина. МГСИ поставља правни оквир развојем железничке регулативе и применом ЕУ закона. МГСИ обавља и послове надзора унутрашњег и међународног превоза и интермодални транспорт, уређења и безбедности техничко-технолошког система саобраћаја.

Дирекција за железнице обавља послове државне управе у области железнице утврђене Законом о железници („Службени гласник РС“ број 41/18), Законом о безбедности у железничком саобраћају („Службени гласник РС“ број 41/18) и Законом о интероперабилности железничког система („Службени гласник РС“ број 41/18). Дирекција за железнице обавља послове у области регулисања тржишта железничких услуга и послове у области регулисања безбедности и интероперабилности железничког саобраћаја. Дирекција за железнице је надлежна да изда, суспендује и одузме лиценцу за управљање железничком инфраструктуром и лиценцу за превоз, доноси подзаконске акте, учествује у међународној сарадњи у области железничког саобраћаја коју остварује МГСИ.

ЦИНС је посебна организација која обавља послове државне управе у области истраживања несрећа и незгода у складу са Законом о истраживању несрећа у ваздушном, железничком и водном саобраћају („Службени гласник РС“ број 66/15 и 83/18). У надлежности ЦИНС је обављање стручних послова који се односе на истраживање удеса и озбиљних незгода у ваздушном саобраћају, озбиљних несрећа, осталих несрећа и незгода у железничком саобраћају, врло озбиљних поморских несрећа, озбиљних поморских несрећа, поморских несрећа, поморских незгода, озбиљних пловидбених незгода и пловидбених незгода у водном саобраћају.



## 2. ИСТРАЖНИ ПОСТУПАК У ОБЛАСТИ ЖЕЛЕЗНИЧКОГ САОБРАЋАЈА

### 2.1. Несреће и незгоде које се истражују

На основу Закона о истраживању несрећа у ваздушном, железничком и водном саобраћају („Службени гласник РС“ број 66/15 и 83/18), ЦИНС спроводи истрагу после озбиљних несрећа на железничком систему са циљем могућег унапређивања безбедности на железници и превенцији нових несрећа изазваних истим или сличним узроцима.

Осим озбиљних несрећа, ЦИНС може да истражује и остале несреће и незгоде, које би могле да доведу до озбиљних несрећа, укључујући у то и технички отказ структурних подсистема и чинилаца интероперабилности.

ЦИНС има дискреционо право да одлучује да ли ће отворити истрагу осталих несрећа и незгода. Обим истрага и поступак у спровођењу тих истрага утврђује ЦИНС.

Према Закону о истраживању несрећа у ваздушном, железничком и водном саобраћају („Службени гласник РС“ број 66/15 и 83/18) несреће и незгоде могу бити:

1. Озбиљна несрећа у железничком саобраћају је судар или исклизнуће воза који има за последицу смрт најмање једног лица или тешке повреде пет или више лица или nanoшење велике материјалне штете железничким возилима, железничкој инфраструктури или животној средини, као и друга слична несрећа која има очигледан утицај на безбедност на железници или на управљање безбедношћу.
2. Несрећа у железничком саобраћају је нежељен или непланиран изненадни догађај или специфичан низ таквих догађаја који има штетне последице (судари, исклизнућа, налет воза, несреће на путном прелазу у истом нивоу, несреће с учешћем лица изазване железничким возилима у покрету, пожари и сл.).
3. Незгода у железничком саобраћају је догађај који је повезан са саобраћајем возова или маневарског састава и негативно утиче на безбедност саобраћаја.

*Велика штета* у железничком саобраћају је штета коју ЦИНС, по приступу месту несреће, процени у износу од најмање два милиона евра.

*Истрага* означава поступак који обухвата прикупљање и анализу података, извођење закључака, укључујући и утврђивање узрока и у зависности од случаја, давање безбедносних препорука у циљу превенције озбиљних несрећа у железничком саобраћају.

*Смртна повреда* је повреда која је нанета неком лицу у озбиљној несрећи у железничком саобраћају, која има за последицу смрт тог лица у року од 30 дана од повреда нанетих током озбиљне несреће у железничком саобраћају.

*Тешко повређено лице* је свако повређено лице које је хоспитализовано дуже од 24 сата због последица несреће, искључујући покушај самоубиства.



## 2.2. Организације укључене у процес истраживања

Истраживање озбиљних несрећа, осталих несрећа и незгода на железничком систему могу вршити различите организације и привредни субјекти у складу са својим законским обавезама и то:

- Управљач инфраструктуре и железнички превозници према Закону о безбедности у железничком саобраћају („Службени гласник РС“ број 41/18) и својим системима управљања безбедношћу баве се утврђивањем узрока и предузимају мере на основу резултата истраге.

- ЦИНС истражује озбиљне несреће, остале несреће и незгоде са циљем утврђивања узрока и давањем безбедносних препорука у циљу повећања безбедности на железничком систему.

- Јавно тужилаштво и полиција истражују несреће или незгоде како би утврдили одговорност за учињене прекршаје или казнена дела.

## 2.3. Начин на који ЦИНС приступа истраживању

ЦИНС, односно Сектор за истраживање несрећа у железничком саобраћају спроводи истраживање због утврђивања узрока како би се дале безбедносне препоруке у смислу превентивног деловања како би се број несрећа и незгода смањио и повећала безбедност железничког система. Истраживање које спроводи ЦИНС нема за циљ утврђивање одговорности.

ЦИНС је у приправности 24 часа, 7 дана у недељи.

За потребе истраге сваке несреће или незгоде Директор ЦИНС образује Решењем Радну групу којом руководи Главни истражитељ у железничком саобраћају, а за чланове Радне групе се именују остали запослени ЦИНС односно Сектора за истраживање несрећа у железничком саобраћају који учествују у пословима истрага несрећа и незгода, као и остала стручна лица ван ЦИНС у складу са Законом о истраживању несрећа у ваздушном, железничком и водном саобраћају („Службени гласник РС“ број 66/15 и 83/18).

Након што ЦИНС добије обавештење о несрећи или незгоди на железничком систему, ЦИНС одлучује да ли ће се изаћи на место настанка несреће или незгоде или не. На месту настанка несреће или незгоде ЦИНС ће извршити увиђај и проверити прикупљене чињенице и поступке које су предузели управљач инфраструктуре и железнички превозник (уколико у истрази несреће или незгоде учествују оба или једно од њих).

Одлука о покретању истраге може се донети одмах по пријему обавештења о насталој несрећи или незгоди или после прикупљених свих релевантних чињеница потребних за доношење одлуке о покретању истраге о некој несрећи или незгоди.

Након што се покрене истрага, најкасније у року од седам дана од доношења одлуке, ЦИНС, Сектор за истраживање несрећа у железничком саобраћају, о покренутој истрази обавештава МГСИ и Европску агенцију за железнице (ERA) у складу са Законом о истраживању несрећа у ваздушном, железничком и водном саобраћају („Службени гласник РС“ број 66/15 и 83/18).



ЦИНС по завршетку истраге на својој интернет страници [www.cins.gov.rs](http://www.cins.gov.rs) објављује коначан извештај и безбедносно препоруку. Форма извештаја је у складу са Правилником о садржини коначног извештаја о истрагама несрећа и незгода у железничком саобраћају („Службени гласник РС“ број 89/15).

### 3. ИСТРАГЕ ОТВОРЕНЕ У 2020. ГОДИНИ

Сектор за истраживање несрећа у железничком саобраћају је постао функционалан 26.06.2017. године. У 2020. години покренуте су укупно 4 (четири) истраге.

Основни подаци о истрагама које је Сектор за истраживање несрећа у железничком саобраћају покренуо у 2020. години, приказани су у табели 3.1.

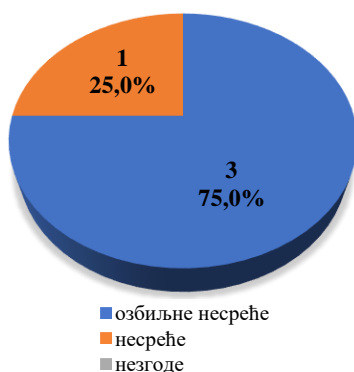
Табела 3.1: Преглед истрага покренутих у 2020. години

ВРСТА НЕСРЕЋЕ ИЛИ НЕЗГОДЕ	број	[%]
Озбиљне несреће	3	75,0
Несреће	1	25,0
Незгоде	0	0,0
<b>УКУПНО:</b>	<b>4</b>	<b>100,0</b>

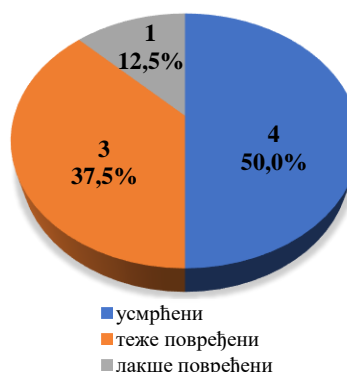
Основни подаци о усмрћеним и повређеним лицима за истраге које је Сектор за истраживање несрећа у железничком саобраћају покренуо у 2020. години, приказани су у табели 3.2.

Табела 3.2: Преглед усмрћених и повређених лица за истраге које су покренуте у 2020. години

	Путници	Железничко особље	Трећа лица	Укупно
Усмрћени	-	-	4	<b>4</b>
Теже повређени	-	-	3	<b>3</b>
Лакше повређени	-	-	1	<b>1</b>



Слика 3.1: Истраге покренуте у 2020. години



Слика 3.2: Усмрћени и повређени у 2020. години

### 3.1. На путном прелазу, налет маневарског састава број МС-4 на друмско путничко возило

Дана 09.01.2020. године у 02:35 на индустријском колосеку Рафинерије нафте Панчево („НИС“ а.д. Нови Сад), на путном прелазу у нивоу у *km* 2+231, осигураном аутоматским уређајем на путним прелазима, дошло је до налета маневарског састава МС-4 на друмско путничко возило марке *Renault* типа *Kangoo* регистарских ознака *РА 086-ЛЏ*.

Друмско путничко возило, марке *Renault* типа *Kangoo* регистарских ознака *РА 086-ЛЏ*, се кретало државним путем, I Б реда број 14: Панчево - Ковин - Раља - веза са државним путем 33 који пролази кроз насеље Стара Миса (улица Баваништански пут у Панчеву), из смера центра Панчева ка Ковину. Наиласком на путни прелаз у нивоу у *km* 2+231 сопствене стациоанже индустријског колосека Рафинерије нафте Панчево („НИС“ а.д. Нови Сад), друмско путничко возило се није зауставило испред путног прелаза, већ је наставило вожњу и на подручју путног прелаза ушло у профил колосека непосредно пре наиласка маневарског састава МС-4.

Маневарски састав МС-4 се кретао индустријским колосеком Рафинерије нафте Панчево („НИС“ а.д. Нови Сад), из смера ранжирне станице Рафинерије нафте Панчево у смеру ка станици Панчево Варош. Маневарски састав МС-4 су сачињавали маневарска локомотива 661-155 и 21 (двадесет и једна) кола-цистерна серије *Za* товарена дериватима нафте (моторни бензин и евродизел). Наиласком на путни прелаз у *km* 2+231 сопствене стациоанже индустријског колосека, дошло је до налета маневарског састава МС-4 на друмско путничко возило које је непосредно пре наиласка воза ушло у профил колосека. До налета је дошло тако што је десни део чела маневарске локомотиве 661-155 (предњи десни одбојник) ударио у предњи десни део бока друмског путничког возила (гледано у смеру вожње маневарског састава МС-4, односно друмског путничког возила).

Након налета маневарски састав МС-4 је наставио даље кретање у дужини од 12 *m*, након чега се зауставио (слика 3.1.1.).



Слика 3.1.1: Изглед маневарске локомотиве 661-155 и друмског путничког возила након озбиљне несреће (поглед са пута у смеру супротном од смера вожње друмског путничког возила, извор: „НИС“ а.д.)

Након удара, маневарски састав МС-4 је друмско путничко возило одбацио у десну страну у односу на смер кретања маневарског састава МС-4, односно у леву страну у

односу на смер кретања друмског путничког возила, у суседну коловозну траку, при чему се друмско путничко возило заротирало за 90°. Том приликом десна бочна страна друмског путничког возила је значајно оштећена (слика 3.1.2.).



**Слика 3.1.2:** Изглед друмског путничког возила након озбиљне несреће (поглед у смеру кретања друмског путничког возила, извор: „НИС“ а.д.)

У време настанка ове озбиљне несреће аутоматски уређај на путном прелазу је био у квару и саобраћај на предметном путном прелазу у нивоу је обезбеђивао маневриста запослен у Рафинерији нафте Панчево („НИС“ а.д. Нови Сад).

Прекид рада на индустријском колосеку и саобраћаја на државном путу је трајао до 09.01.2020. године у 04:27.

**Категорија:** Озбиљна несрећа

**Усмрњени и повређени:** 1 усмрњено лице, 1 теже и 1 лакше повређено лице (усмрњено и повређена лица су се налазила у друмском путничком возилу)

**Материјална штета:** Нема

### **3.2. На путном прелазу, налет воза број 45403 на друмско путничко возило**

Дана 25.07.2020. године у 10:55 на регионалној прузи 211: Рума - Шабац - Распутница Доња Борина - државна граница - (Зворник Нови), на путном прелазу у нивоу, осигураном саобраћајним знацима на путу и зоном потребне прегледности, који се налази између укрснице Штитар и станице Петловача у *km 20+647*, дошло је до налета воза број 45403 на друмско путничко возило марке *Ford* типа *Focus* регистарских ознака *SM 063-DZ*.

Путни прелаз се налази на отвореној прузи, у насељу Петловача (општина Шабац). Осигуран је саобраћајним знацима на путу и зоном потребне прегледности.

Друмско путничко возило марке *Ford* типа *Focus* регистарских ознака *SM 063-DZ*, се кретало државним путем ПА реда ознаке 136: Мајур - Богатић - Петловача из смера раскрснице са државним путем ИБ реда ознаке 26: Београд - Обреновац - Шабац - Лозница - државна граница са Босном и Херцеговином (гранични прелаз Мали Зворник) у смеру ка насељу Змињак. Наиласком на путни прелаз у нивоу у *km 20+647*, друмско путничко возило је на подручју путног прелаза ушло у профил пруге непосредно пре наиласка воза.

Воз број 45403 се кретао регионалном пругом 211: Рума - Шабац - Распутница Доња Борина - државна граница - (Зворник Нови), из смера укрснице Штитар у смеру ка станици Петловача. Воз је саобраћао на релацији Рума - Брасина - Зворник Нови (ЖРС). Састав воза је сачињавала возна локомотива серије 661-033 и 24 празних кола серије *Eas*. Током вожње воза број 45403 на отвореној прузи између укрснице Штитар и станице Петловача, наиласком на путни прелаз у *km 20+647*, дошло је до налета воза на друмско путничко возило које је непосредно пре наиласка воза ушло у профил пруге. До налета је дошло тако што је леви део чела возне локомотиве серије 661-033 (леви одбојник) ударио у предњи десни бок друмског путничког возила (гледано у смеру вожње воза, односно друмског путничког возила).

Након налета воз број 45403 је наставио даље кретање у дужини од 145 *m*, након чега се зауставио, тако да је чело возне локомотиве серије 661-033 затечено у *km 20+792*, дужим делом локомотивског сандука напред. Том приликом, није дошло до исклизнућа ни једног возила из састава воза број 45403 (види слику 3.2.1.).



Слика 3.2.1: Изглед воза број 45403 након озбиљне несреће  
(поглед у смеру супротном од смера кретања воза)

Након удара, воз је друмско путничко возило одбацио поред колосека, у леву страну у односу на смер кретања воза, након чега је друмско путничко возило наставило кретање поред колосека у дужини од приближно 30 *m*, након чега се зауставило. Друмско путничко возило је затечено са леве стране колосека, гледано у смеру вожње воза, односно у смеру растуће стационаже пруге, у положају паралелном са колосеком,

односно возом (види слику 3.2.2.).



Слика 3.2.2: Изглед воза број 45403 и друмског путничког возила након озбиљне несреће (поглед у смеру кретања воза)

Због наведене озбиљне несреће, дошло је до прекида саобраћаја између укрнице Штитар и станице Петловача. Прекид саобраћаја је трајао до 16:30, када је саобраћај возова нормализован.

**Категорија:** Озбиљна несрећа

**Усмрћени и повређени:** 2 усмрћена лица, 2 теже повређена лица  
(усмрћена и повређена лица су се налазила у друмском путничком возилу)

**Материјална штета:** Нема

### 3.3. Исклизнуће воза број 45022

На магистралној прузи 102: Београд Центар - Распутница „Г“ - Раковица - Младеновац - Лапово - Ниш - Прешево - државна граница - (Табановце), током вожње у смеру од станице Јагодина ка станици Багрдан, на отвореној прузи у *km* 123+670 дошло је до исклизнућа воза број 45022 са укупно осам кола серије Z. Из састава воза, гледано од возне локомотиве, 193-916, исклизла су: пета кола серије Zacs-z број 33 72 7867 810-3 са две осовине другог обртног постоља (остала су на својим точковима у зони колосека), седма кола серије Zacs-z број 33 72 7865 013-8 са свим осовинама (преврнула се на бок на леву страну, гледано у смеру вожње воза), осма кола серије Zacs-z број 33 72 7867 853-3 са свим осовинама (преврнула се на бок на леву страну, гледано у смеру вожње воза), девета кола серије Zacs-z број 33 72 7867 846-7 са свим осовинама



(преврнула се на бок на десну страну, гледано у смеру вожње воза), десета кола серије *Zacs-z* број 33 72 7865 005-4 са свим осовинама (остала усправна, на својим точковима, у зони колосека, заротирана за око  $30^\circ$  у леву страну у односу на подужну осу колосека, гледано у смеру вожње воза), једанаеста кола серије *Zacs-z* број 33 72 7865 009-6 са свим осовинама (нагнула се на леву страну за око  $50^\circ$  у односу на вертикалну осу колосека и заротирана за око  $20^\circ$  у десну страну у односу на подужну осу колосека, гледано у смеру вожње воза), дванаеста кола серије *Zacs-z* број 33 72 7865 010-4 са свим осовинама (нагнула се на леву страну за око  $40^\circ$  у односу на вертикалну осу колосека и заротирана за око  $20^\circ$  у леву страну у односу на подужну осу колосека, гледано у смеру вожње воза) и тринаеста кола серије *Zacs-z* број 33 87 7868 736-2 са две осовине другог обртног постоља (остала су на својим точковима у зони колосека).

Након исклизнућа, воз је прешао још приближно 110 *m* након чега се зауставио (тачно растојање није било могуће утврдити из разлога значајних оштећења на прузи и железничким возилима).

На железничкој инфраструктури и железничким возилима постоји материјална штета.

Изглед места несреће (места исклизнућа) приказан је на слици број 3.3.1.



Слика 3.3.1: Изглед места несреће (места исклизнућа)

Због насталог цурења сумпорне киселине (материја која приликом неконтролисаног ослобађања може да угрози здравље људи и опасна је по животну средину), на лице места су, по позиву, изашли припадници полиције и ватрогасно спасилачке бригаде.

Из разлога што у овој несрећи није било усмрћених и повређених лица, није било потребе за ангажовањем службе хитне медицинске помоћи.



Санирање последица насталих у овој несрећи извршено је ангажовањем стручних служби и ресурса „ИЖС“ а.д. и „Србија Карго“ а.д. уз асистенцију припадника ватрогасно спасилачке службе.

Због ове несреће, дошло је до прекида железничког саобраћаја између станица Багрдан и Јагодина. Прекид саобраћаја је трајао до 01.12.2020. године у 22:00 када је пруга отворена за саобраћај возова (за саобраћај је отворен десни колосек двоколосечне пруге и саобраћај између станица Багрдан и Јагодина је организован једноколосечно, по десном колосеку).

**Категорија:** Несрећа

**Усмрћени и повређени:** Нема

**Материјална штета:** Постоји на инфраструктури и железничким возилима

### **3.4. На путном прелазу, налет воза број 6431 на друмско путничко возило**

Дана 02.12.2020. године у 08:15 на магистралној прузи 110: Суботица - Богојево - државна граница - (*Erdut*), на путном прелазу у нивоу у *km* 102+890, осигураном аутоматским полубраницима са светлосним саобраћајним знацима и саобраћајним знацима на путу, дошло је до налета воза број 6431 на друмско путничко возило марке *Volkswagen Golf*, регистарских ознака *KI-045-DK*.

Путни прелаз се налази на подручју града Суботице, у насељу Бајмок, на магистралној прузи 110: Суботица - Богојево - државна граница - (*Erdut*). Осигуран је аутоматским уређајем на путним прелазима. У време настанка ове озбиљне несреће, аутоматски уређај на путном прелазу није био у функцији (полубраници су били подигнути и семафори којима се регулише прелаз пута преко железничке пруге у истом нивоу су били угашени).

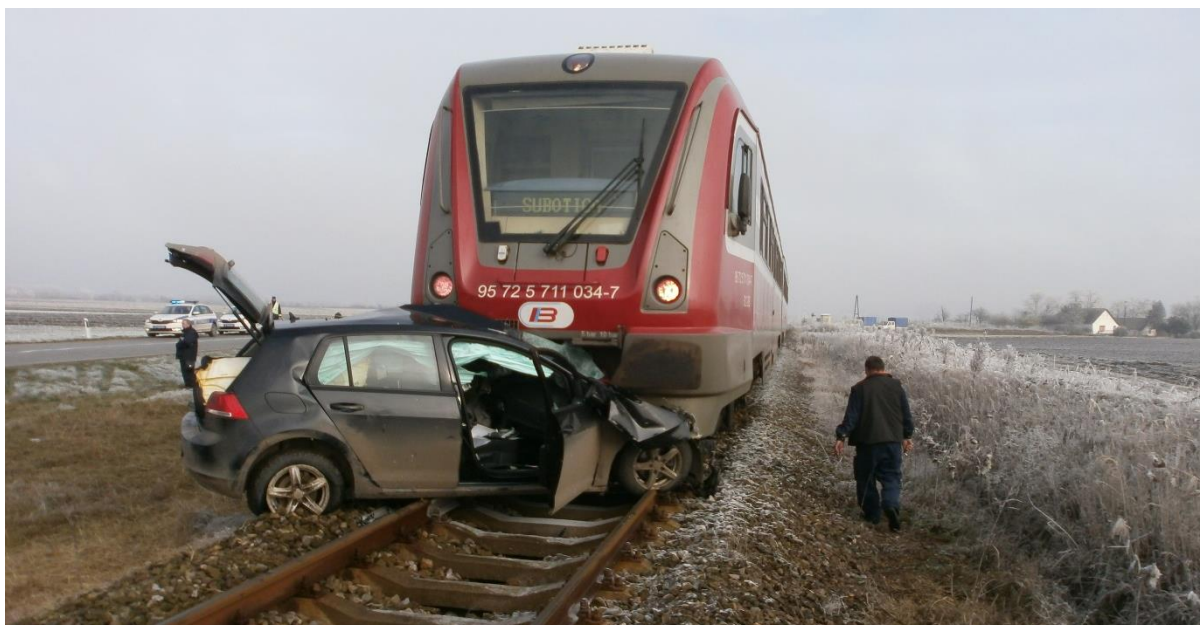
Друмско путничко возило, марке *Volkswagen Golf* регистарских ознака *KI-045-DK*, кретало се државним путем 1 Б реда број 12: Суботица - Сомбор - Озаци - Бачка Паланка - Нови Сад - Зрењанин - Житиште - Нова Црња - државна граница са Румунијом (гранични прелаз Српска Црња) из смера Сомбора ка Бајмоку. Наиласком на путни прелаз у нивоу у *km* 102+890, чији је аутоматски уређај био у квару и чији су полубраници били подигнути, друмско путничко возило се није зауставило испред путног прелаза, већ је наставило вожњу и на подручју путног прелаза ушло у профил колосека непосредно пре наиласка воза број 6431.

Воз број 6431 се кретао из смера станице Бајмок у смеру ка станици Алекса Шантић. Воз број 6431 је сачињавао ДМВ 711-033/034. У ДМВ 711-033/034, поред машиновође, налазила су се и два кондуктера, сви запослени код железничког превозника „Србија Воз“ а.д. Наиласком на путни прелаз у *km* 102+890, дошло је до налета воза број 6431 на друмско путничко возило које је непосредно пре наиласка воза ушло у профил колосека. До налета је дошло тако што је десни део чела ДМВ 711-034 (предњи десни одбојник) ударио у предњи и средњи леви део бока друмског путничког возила (гледано у смеру вожње воза број 6431, односно друмског путничког возила).

Након налета, воз број 6431 је наставио даље кретање у дужини од 165 *m*, након чега се зауставио. Од силине удара друмско путничко возило се подвукло под чело (управљачницу) ДМВ 711-034 односно остало заглављено на делу између одбојника ДМВ 711-034 и колосека. Том приликом, цео предњи део друмског путничког возила је значајно оштећен (слике 3.4.1. и 3.4.2.).



**Слика 3.4.1:** Изглед ДМВ 711-033/034 и друмског путничког возила након озбиљне несреће (поглед са слободног простора између пруге и пута, извор: „ИЖС“ а.д.)



**Слика 3.4.2:** Изглед друмског путничког возила након озбиљне несреће (поглед са пруге, у смеру супротном од смера кретања воза, извор: „ИЖС“ а.д.)



У овој озбиљној несрећи, једно лице је усмрћено (лице које се налазило на месту возача у друмском путничком возилу).

Због наведене озбиљне несреће, дошло је до прекида саобраћаја између станица Бајмок и Сомбор. Прекид саобраћаја је трајао до 13:07, када је успостављен редован саобраћај возова.

**Категорија:** Озбиљна несрећа

**Усмрћени и повређени:** 1 усмрћено лице (усмрћено лице се налазило у друмском путничком возилу)

**Материјална штета:** Постоји на железничким возилима

## 4. ИЗВЕШТАЈИ О ИСТРАЗИ ЗАВРШЕНИ У 2020. ГОДИНИ

### 4.1. Искакање железничког радника из воза број 432 у покрету

#### 4.1.1. Кратак опис несреће

Дана 25.06.2019. године у 06:17 у *km* 14+169 магистралне пруге Е70/Е85: Београд - Младеновац - Лапово - Ниш - Прешево - државна граница - (Табановце), у току проласка воза број 432, железничког превозника „Србија Воз“ а.д, кроз станицу Ресник, при вожњи воза трећим станичним колосеком у смеру ка станици Раковица, на делу трећег колосека код наткривеног дела другог станичног перона, који се налази између трећег и четвртог станичног колосека, из возне локомотиве 441-604 воза број 432 дошло је до искакања железничког радника машиновође, запосленог код железничког превозника „Србија Карго“ а.д. Железнички радник машиновођа је из возне локомотиве 441-604, која је била у покрету, кроз врата машинског простора са леве бочне стране возне локомотиве (гледано у смеру вожње воза) искочио у правцу другог станичног перона и упао у простор између другог станичног перона и трећег станичног колосека, односно у простор између другог станичног перона и воза у покрету. Том приликом је од воза у покрету задобио тешке телесне повреде услед којих је преминуо на лицу места.



Слика 4.1.1.1: Изглед места искакања (поглед из смера станичне зграде - првог станичног колосека)



Слика 4.1.1.2: Изглед места где се воз број 432 зауставио након озбиљне несреће

Воз број 432 је саобраћао редовно на релацији Бар - Топчидер. Састав воза су сачињавали возна локомотива железничког превозника „Србија Воз“ а.д. серије 441-604 и 10 (десет) кола за превоз путника. Воз је кроз станицу Ресник пролазио у оквиру редовног превозног пута.

Усмрћени железнички радник, машиновођа запослен код железничког превозника „Србија Карго“ а.д. се у возној локомотиви 441-604 воза број 432 железничког превозника „Србија Воз“ а.д. налазио ради превоза на рад (у сврху доласка на рад).

Изглед места озбиљне несреће исказања железничког радника из воза број 432 приказан је на слици 4.1.1.1.

Због ове озбиљне несреће на лице места су изашли припадници МУП РС, Полицијске управе за град Београд, припадници ВЈТ у Београду и припадници Градског завода за хитну медицинску помоћ у Београду.

У овој озбиљној несрећи на железничким возилима, инфраструктури и имовини трећих лица није причињена материјална штета.

Због ове озбиљне несреће, није дошло до прекида железничког саобраћаја.

**Категорија:** Озбиљна несрећа

**Усмрћени и повређени:** 1 усмрћено лице

**Материјална штета:** Нема

#### 4.1.2. Узроци несреће утврђени истрагом

Директан и непосредан узрок настанка ове озбиљне несреће је тај што је машиновођа

запослен код железничког превозника „Србија Карго“ а.д, који се налазио у возној локомотиви 441-604 воза број 432 железничког превозника „Србија Воз“ а.д, излазио из возне локомотиве у тренутку док се воз кретао, чиме је створена опасна ситуација везана за настанак ове озбиљне несреће.

Машиновођа запослен код железничког превозника „Србија Карго“ а.д, који је путовао на рад није имао право да путује у управљачници возне локомотиве 441-604 воза број 432 железничког превозника „Србија Воз“ а.д. ни по једном критеријуму дефинисаном у Правилнику 2, Саобраћајни Правилник („Службени гласник ЗЈЖ“ број 3/94, 4/94, 5/94, 4/96 и 6/03) и 243 Правилнику за вучу возова на ЈЖ („Службени гласник ЗЈЖ“ бр.6/91).

„Србија Карго“ а.д. је машиновођи (настрадао у овој озбиљној несрећи) у складу са Законом о раду („Службени гласник РС“ број 24/2005, 61/2005, 54/2009, 32/2013, 75/2014, 13/2017 - одлука УС, 113/2017 и 95/2018 - аутентично тумачење) издало Решење о превозу на рад према коме је машиновођа имао право на накнаду трошкова аутобуског превоза тако да се возња у управљачници локомотиве другог железничког превозника не може сматрати редовним путем од стана до места рада.

#### 4.1.3. Издате безбедносне препоруке

ЦИНС нема безбедносне препоруке за ову озбиљну несрећу.

## 4.2. На путном прелазу, налет маневарског састава МС-4 на друмско путничко возило

### 4.2.1. Кратак опис озбиљне несреће

Дана 09.01.2020. године у 02:35 на индустријском колосеку Рафинерије нафте Панчево („НИС“ а.д. Нови Сад), на путном прелазу у нивоу у *km* 2+231, осигураном аутоматским уређајем на путним прелазима, дошло је до налета маневарског састава МС-4 на друмско путничко возило марке *Renault* типа *Kangoo* регистарских ознака *РА 086-LS*.



Слика 4.2.1.1: Изглед маневарске локомотиве 661-155 након озбиљне несреће (поглед у смеру кретања друмског путничког возила, извор: „НИС“ а.д.)

Друмско путничко возило, марке *Renault* типа *Kangoo* регистарских ознака *РА 086-LS*, се кретало државним путем, I Б реда број 14: Панчево - Ковин - Раља - веза са државним путем 33 који пролази кроз насеље Стара Миса (улица Баваништански пут у Панчеву), из смера центра Панчева ка Ковину. Наиласком на путни прелаз у нивоу у *km 2+231* сопствене стационаже индустријског колосека Рафинерије нафте Панчево („НИС“ а.д. Нови Сад), друмско путничко возило се није зауставило испред путног прелаза, већ је наставило вожњу и на подручју путног прелаза ушло у профил колосека непосредно пре наиласка маневарског састава МС-4.

Маневарски састав МС-4 се кретао индустријским колосеком Рафинерије нафте Панчево („НИС“ а.д. Нови Сад), из смера ранжирне станице Рафинерије нафте Панчево у смеру ка станици Панчево Варош. Маневарски састав МС-4 су сачињавали маневарска локомотива 661-155 и 21 (двадесет и једна) кола-цистерна серије *Za* товарена дериватима нафте (моторни бензин и евродизел). Наиласком на путни прелаз у *km 2+231* сопствене стационаже индустријског колосека, дошло је до налета маневарског састава МС-4 на друмско путничко возило које је непосредно пре наиласка маневарског састава ушло у профил колосека. До налета је дошло тако што је десни део чела маневарске локомотиве 661-155 (предњи десни одбојник) ударио у предњи десни део бока друмског путничког возила (гледано у смеру вожње маневарског састава МС-4, односно друмског путничког возила).

Након налета маневарски састав МС-4 је наставио даље кретање у дужини од 12 *m*, након чега се зауставио (слика 4.2.1.1.).

Након удара, маневарски састав МС-4 је друмско путничко возило одбацио у десну страну у односу на смер кретања маневарског састава МС-4, односно у леву страну у односу на смер кретања друмског путничког возила, у суседну коловозну траку, при чему се друмско путничко возило заротирало за 90°. Том приликом десна бочна страна друмског путничког возила је значајно оштећена (слика 4.2.1.2.).



**Слика 4.2.1.2:** Изглед маневарске локомотиве 661-155 и друмског путничког возила након озбиљне несреће (поглед са пута у смеру супротном од смера вожње друмског путничког возила, извор: „НИС“ а.д.)

У време настанка ове озбиљне несреће аутоматски уређај на путном прелазу је био у квару и саобраћај на предметном путном прелазу у нивоу је обезбеђивао маневриста запослен у Рафинерији нафте Панчево („НИС“ а.д. Нови Сад).





У овој озбиљној несрећи, 1 (једно) лице је усмрћено, 1 (једно) лице је теже повређено и 1 (једно) лице је лакше повређено. Усмрћено и повређена лица су се налазила у друмском путничком возилу.

Због ове озбиљне несреће на лице места су изашли припадници МУП РС, ПУ у Панчеву, Одељења саобраћајне полиције у Панчеву, Саобраћајно полицијске испоставе у Панчеву, припадници МУП РС, Сектора за ванредне ситуације, Ватрогасно спасилачке јединице Панчево, припадници Дома здравља Панчево, Службе хитне медицинске помоћи Панчево и припадници ОЈТ Панчево.

У овој озбиљној несрећи није било оштећења на железничким возилима и инфраструктури.

Због ове озбиљне несреће прекид рада на индустријском колосеку и прекид саобраћаја на државном путу је трајао до 09.01.2020. године у 04:27.

**Категорија:** Озбиљна несрећа

**Усмрћени и повређени:** 1 усмрћено лице, 1 теже и 1 лакше повређено лице (усмрћено и повређена лица су се налазила у друмском путничком возилу)

**Материјална штета:** Нема

#### 4.2.2. Узроци озбиљне несреће утврђени истрагом

Директан и непосредан узрок настанка предметне озбиљне несреће је тај што се друмско путничко возило нашло на колосеку непосредно пре наиласка маневарског састава МС-4, чиме је створена опасна ситуација везана за настанак ове озбиљне несреће.

Директан узрок озбиљне несреће је непридржавање одредби из члана 100, 132. и 187. Закона о безбедности саобраћаја на путевима („Службени гласник РС“ број 41/2009, 53/2010, 101/2011, 32/2013 - одлука УС, 55/2014, 96/2015 - др. закон, 9/2016 - одлука УС, 24/2018, 41/2018, 41/2018 - др. закон и 87/2018) од стране возача друмског путничког возила.

Узимајући у обзир да је утврђено да је квар СС уређаја на путном прелазу трајао дуже од 84 сата, сходно члану 36. Правилника о начину укрштања железничке пруге и пута, пешачке или бицикличке стазе, месту на којем се може извести укрштање и мерама за осигурање безбедног саобраћаја („Службени гласник РС“ број 89/2016), власник индустријског колосека и управљач путне инфраструктуре били су дужни, да предузму све потребне мере како би се полубраници и семафори означили да не важе за учеснике у друмском саобраћају. Треба имати у виду да управљач путне инфраструктуре ЈП „Путеви Србије“ о квару СС уређаја на путном прелазу није био обавештен од стране власника индустријског колосека Рафинерије нафте Панчево „НИС“ а.д. Нови Сад. Обавеза покривања светлосних сигнала који важе за друмска возила који због квара не могу сигнализирати забрањену вожњу преко путног прелаза постоји и према одредбама из члана 58. под 6. Правилника 2, Саобраћајни Правилник („Службени гласник ЗЈЖ“ број 3/94, 4/94, 5/94, 4/96 и 6/03), а који је, сходно Акту о индустријском колосеку ранжирне станице у Рафинерији нафте Панчево (на који је Дирекција за железнице дала сагласност број 340-1351/2019 од 03.10.2019. године), у примени у Рафинерији нафте Панчево („НИС“ а.д. Нови Сад). Непоступање на овај начин могло је да допринесе настанку ове



озбиљне несреће.

Општим налогом I (С-20) број 44 од 09.01.2020. године, испостављеним од стране отправника возова станице Панчево Варош за маневарске саставе МС-3/МС-4, машиновођи маневарске локомотиве 661-155 маневарског састава МС-4 није дато обавештење о квару СС уређаја путног прелаза у нивоу у *km* 2+231 сопствене стационачке индустријског колосека Рафинерије нафте Панчево („НИС“ а.д. Нови Сад) и није дато наређење или упутство о поступању приликом преласка овог путног прелаза јер станица Панчево Варош није била упозната о квару уређаја путног прелаза од стране Рафинерије нафте Панчево („НИС“ а.д. Нови Сад) као ни од стране машиновођа маневарских састава железничког превозника „Србија Карго“ а.д. који су послуживали индустријски колосек од 02.01.2020. године од када је СС уређај путног прелаза био у квару (ЦИНС не поседује доказе да су машиновође маневарских састава железничког превозника „Србија Карго“ а.д. на доказан начин обавештавале станицу Панчево Варош и ранжирну станицу Рафинерије нафте Панчево о квару уређаја на путном прелазу). Сходно одредбама из члана 63. Правилника 2, Саобраћајни Правилник („Службени гласник ЗЈЖ“ број 3/94, 4/94, 5/94, 4/96 и 6/03), машиновођа је био у обавези да поштује сигналне знаке које је показивао контролни сигнал *KS* 2 и заустави маневарски састав МС-4 испред путног прелаза. Непоступање на овај начин могло је да допринесе настанку ове озбиљне несреће.

Изаслани радник - дежурни маневриста Рафинерије нафте Панчево („НИС“ а.д. Нови Сад) је био на путном прелазу у нивоу у *km* 2+231, обучен у флуоресцентно одело и опремљен ручном батеријском лампом и заустављао је учеснике у друмском саобраћају показујући ручне саобраћајне знаке ручном батеријском лампом са белом трепћућом светлошћу. Сходно члану 58. Правилника 2, Саобраћајни Правилник („Службени гласник ЗЈЖ“ број 3/94, 4/94, 5/94, 4/96 и 6/03), члану 124. Упутства о маневрисању 42 („Службени гласник ЗЈЖ“ број 3/80, 6/83, 3/87, 4/88, 6/91 и 2/94) и тачки 6.6.10.2. Акта о индустријском колосеку ранжирне станице у Рафинерији нафте Панчево, дефинисан је поступак односно начин давања сигналних знакова за возила у друмском саобраћају у случају квара уређаја на путном прелазу. Давање ручних саобраћајних знакова белом уместо црвеном светлошћу, могло је да допринесе настанку предметне озбиљне несреће. Такође, давање ручних саобраћајних знакова ручном батеријском лампом са белом трепћућом светлошћу од стране изасланог радника - дежурног маневристе Рафинерије нафте Панчево („НИС“ а.д. Нови Сад) могло је да код машиновође и помоћника машиновође изазове забуну.

У Акту о индустријском колосеку ранжирне станице у Рафинерији нафте Панчево (на који је Дирекција за железнице дала сагласност број 340-1351/2019 од 03.10.2019. године) у тачки 2.3.13.1.2. наведено је да је путни прелаз у *km* 2+231 опремљен путопрелазним браницима и црвеном мирном светлошћу на средини браника (што не одговара стању на терену, уграђени су полубраници) и да је наведени путни прелаз стално поседнут од стране маневристе ранжирне станице при проласку маневарског састава. У истој тачки се наводи да се за коришћење овог путног прелаза користи Упутство за експлоатацију уређаја за аутоматско обезбеђење саобраћаја на путном прелазу у *km* 2+231 сопствене стационачке индустријског колосека рафинерије нафте Панчево од 01.01.2018. године (Регистарски број 1/2018) - Прилог 14 Акта о индустријском колосеку (у даљем тексту: Упутство). Такође, у тачки 6.6.10.3. Акта о индустријском колосеку се наводи да се организација рада путног прелаза обавља према Упутству. У тачки 5.1.1. Упутства се наводи да се овај путни прелаз поседа изасланим радником само у случају квара СС уређаја на путном прелазу. Неусклађеност наведених



одредби могла је да код машиновође и помоћника машиновође маневарског састава МС-4 изазове забуну у смислу правилног поступања.

#### 4.2.3. Издате безбедносне препоруке

##### Дирекцији за железнице:

**БП\_01/20** Рафинерија нафте Панчево („НИС“ а.д. Нови Сад) да усклади тачку 2.3.13.1.2. Акта о индустријском колосеку ранжирне станице у Рафинерији нафте Панчево (на који је Дирекција за железнице дала сагласност број 340-1351/2019 од 03.10.2019. године) са тачком 5.1.1. Упутства за експлоатацију уређаја за аутоматско обезбеђење саобраћаја на путном прелазу у *km* 2+231 сопствене стациоане индустријског колосека Рафинерије нафте Панчево од 01.01.2018. године (Регистарски број 1/2018), у погледу начина обезбеђења саобраћаја на путном прелазу, сходно члану 58. тачка 6. Правилника 2, Саобраћајни Правилник („Службени гласник ЗЈЖ“ број 3/94, 4/94, 5/94, 4/96 и 6/03).

**БП\_02/20** Рафинерија нафте Панчево („НИС“ а.д. Нови Сад) да изврши подучавање особља ранжирне станице Рафинерије нафте Панчево у погледу доследног поштовања успостављене процедуре у тачки 5.1.2. Упутства за експлоатацију уређаја за аутоматско обезбеђење саобраћаја на путном прелазу у *km* 2+231 сопствене стациоане индустријског колосека рафинерије нафте Панчево од 01.01.2018. године (Регистарски број 1/2018), и обавештавања Управљача јавне железничке инфраструктуре „ИЖС“ а.д. у овом случају надзорне станице у којој је прикључен индустријски колосек, односно станице Панчево Варош, о неисправности уређаја путног прелаза односно изузетном неважењу контролног сигнала и обезбеђењу путног прелаза од стране чувара прелаза, а све у циљу правовременог обавештавања возног особља (испостављање Општег налога од стране отправника возова станице Панчево Варош „ИЖС“ а.д.) о поступку испред путног прелаза, сходно члану 34, тачка 29. Правилника 2, Саобраћајни Правилник („Службени гласник ЗЈЖ“ број 3/94, 4/94, 5/94, 4/96 и 6/03).

**БП\_03/20** Рафинерија нафте Панчево („НИС“ а.д. Нови Сад) да изврши подучавање особља ранжирне станице Рафинерије нафте Панчево у погледу поштовања одредби члана 58, тачка 6. Правилника 2, Саобраћајни Правилник („Службени гласник ЗЈЖ“ број 3/94, 4/94, 5/94, 4/96 и 6/03), као и одредби тачке 6.6.10.2. Акта о индустријском колосеку ранжирне станице у Рафинерији нафте Панчево (на који је Дирекција за железнице дала сагласност број 340-1351/2019 од 03.10.2019. године), а које се односе на ручне сигналне знаке који се дају учесницима у друмском саобраћају од стране чувара путног прелаза.

**БП\_04/20** Рафинерија нафте Панчево („НИС“ а.д. Нови Сад) да, у својству управљача железничке инфраструктуре успостави сарадњу са управљачем пута ЈП



„Путеви Србије“ и закључи Уговор којим се ближе уређују односи у погледу предметног путног прелаза у складу са одредбама чланова 67. и 70. Закона о железници („Службени гласник РС“ број 41/2018).

**БП\_05/20** Рафинерија нафте Панчево („НИС“ а.д. Нови Сад) да у Акту о индустријском колосеку ранжирне станице у Рафинерији нафте Панчево (на који је Дирекција за железнице дала сагласност број 340-1351/2019 од 03.10.2019. године) и Упутству за експлоатацију уређаја за аутоматско обезбеђење саобраћаја на путном прелазу у *km* 2+231 сопствене стациоане индустријског колосека рафинерије нафте Панчево од 01.01.2018. године (Регистарски број 1/2018) изврши исправке у смислу усклађивања терминологије „воз“ и „возно особље“ са стварним стањем на индустријском колосеку - „маневарски састав“ и „маневарско особље“.

**БП\_06/20** „Србија Карго“ а.д. да изврши подучавање особља вучних возила у погледу поступка испред путног прелаза опремљеног контролним сигнаlima, сходно члану 143, став 2. Правилника о врстама сигнала, сигналних ознака и ознака на прузи („Службени гласник РС“ број 51/20) и члану 61. тачка 12. и члану 63. тачка 5. Правилника 2, Саобраћајни Правилник („Службени гласник ЗЈЖ“ број 3/94, 4/94, 5/94, 4/96 и 6/03).

**БП\_07/20** „Србија Карго“ а.д. да изврши подучавање возног особља односно машиновођа и возовођа изузев помоћника машиновођа и возних маневриста у погледу поступка по доласку у станицу у случају преласка преко путног прелаза опремљеног контролним сигнаlima чији је уређај у квару, сходно тачки 4.2.3. Упутства за експлоатацију уређаја за аутоматско обезбеђење саобраћаја на путном прелазу у *km* 2+231 сопствене стациоане индустријског колосека рафинерије нафте Панчево од 01.01.2018. године (Регистарски број 1/2018).

#### **Министарству грађевинарства, саобраћаја и инфраструктуре:**

**БП\_08/20** ЈП „Путеви Србије“ да у својству управљача путне инфраструктуре успостави сарадњу са управљачем железничке инфраструктуре Рафинеријом нафте Панчево („НИС“ а.д. Нови Сад) и закључи Уговор којим се ближе уређују односи у погледу предметног путног прелаза, у складу са одредбама чланова 67. и 70. Закона о железници („Службени гласник РС“ број 41/2018).

**БП\_09/20** ЈП „Путеви Србије“ да у својству управљача путне инфраструктуре на путном прелазу у *km* 2+231 индустријског колосека Рафинерије нафте Панчево („НИС“ а.д. Нови Сад) постављену путну сигнализацију усклади са важећим прописима о саобраћајној сигнализацији.

**БП\_10/20** Министарство грађевинарства, саобраћаја и инфраструктуре да усклади



одредбе члана 35. став 1 под 2) Правилника о начину укрштања железничке пруге и пута, пешачке или бицикличке стазе, месту на којем се може извести укрштање и мерама за осигурање безбедног саобраћаја („Службени гласник РС“ број 89/2016) са чланом 58. под 6. Правилника 2, Саобраћајни Правилник („Службени гласник ЗЈЖ“ број 3/94, 4/94, 5/94, 4/96 и 6/03) и чланом 124. Упутства о маневрисању 42 („Службени гласник ЗЈЖ“ број 3/80, 6/83, 3/87, 4/88, 6/91 и 2/94) у погледу начина на који изаслани железнички радник на путном прелазу у нивоу непосредно регулише саобраћај на путу давањем ручних саобраћајних знакова друмским возилима.

Напомена: Члан 35. став 1 под 2) Правилника о начину укрштања железничке пруге и пута, пешачке или бицикличке стазе, месту на којем се може извести укрштање и мерама за осигурање безбедног саобраћаја („Службени гласник РС“ број 89/2016), упућује на прописе којима се регулише безбедност саобраћаја на путевима, а у тим прописима наведена проблематика није дефинисана (дефинисано је само у случајевима извођења радова).



## 5. БЕЗБЕДНОСНЕ ПРЕПОРУКЕ И ПРЕДУЗЕТЕ МЕРЕ

У циљу могућег повећања безбедности на железници и превенцији настанка нових несрећа, ЦИНС, Сектор за истраживање несрећа у железничком саобраћају је у 2020. години издао 10 (десет) безбедносних препорука. У 2019. години издате су 32 (тридесет и две) безбедносне препоруке, у 2018. години издате су 33 (тридесет и три) безбедносне препоруке, а у 2017. години је издато 7 (седам) безбедносних препорука. Од укупно 82 (осамдесет и две) безбедносне препоруке које је ЦИНС издао у 2017, 2018, 2019. и 2020. години, Дирекцији за железнице је издато 65 (шестдесет и пет) безбедносних препорука (79,27%), а другим органима и организацијама је издато 17 (седамнаест) безбедносних препорука (20,73%).

У табели 5.1. приказане су издате безбедносне препоруке по годинама.

Табела 5.1: Издате безбедносне препоруке

Година	Дирекција за железнице		Други органи и организације		Укупно	
	[број]	[%]	[број]	[%]	[број]	[%]
2017.	6	85,71	1	14,29	7	100,00
2018.	28	84,85	5	15,15	33	100,00
2019.	24	75,00	8	25,00	32	100,00
2020.	7	70,00	3	30,00	10	100,00
<b>Укупно</b>	<b>65</b>	<b>79,27</b>	<b>17</b>	<b>20,73</b>	<b>82</b>	<b>100,00</b>

У табели 5.2. приказан је статус издатих безбедносних препорука по годинама.

Табела 5.2: Безбедносне препоруке - статус

Година	Прихваћене		Извршене		Нису прихваћене, није достављен одговор или из достављеног одговора није могуће утврдити статус		Укупно	
	[број]	[%]	[број]	[%]	[број]	[%]	[број]	[%]
2017.	4	57,14	1	14,29	2	28,57	7	100,00
2018.	17	51,52	11	33,33	5	15,15	33	100,00
2019.	13	40,62	9	28,13	10	31,25	32	100,00
2020.	5	50,00	4	40,00	1	10,00	10	100,00
<b>Укупно</b>	<b>39</b>	<b>47,56</b>	<b>25</b>	<b>30,49</b>	<b>18</b>	<b>21,95</b>	<b>82</b>	<b>100,00</b>



У табели 5.2.1. приказан је статус безбедносних препорука издатих Дирекцији за железнице по годинама.

Табела 5.2.1: Безбедносне препоруке издате Дирекцији за железнице - статус

Година	Прихваћене		Извршене		Нису прихваћене, није достављен одговор или из достављеног одговора није могуће утврдити статус		Укупно	
	[број]	[%]	[број]	[%]	[број]	[%]	[број]	[%]
2017.	4	66,66	1	16,67	1	16,67	<b>6</b>	<b>100,00</b>
2018.	17	60,72	10	35,71	1	3,57	<b>28</b>	<b>100,00</b>
2019.	7	29,17	8	33,33	9	37,50	<b>24</b>	<b>100,00</b>
2020.	4	57,14	3	42,86	-	-	<b>7</b>	<b>100,00</b>
<b>Укупно</b>	<b>32</b>	<b>49,23</b>	<b>22</b>	<b>33,85</b>	<b>11</b>	<b>16,92</b>	<b>65</b>	<b>100,00</b>

У табелама 5.2.2. и 5.2.3. приказан је статус безбедносних препорука издатих другим органима и организацијама по годинама, с тим што је у табели 5.2.2. приказан статус безбедносних препорука издатих МГСИ а у табели 5.2.3. приказан је статус безбедносних препорука издатих свим осталим органима и организацијама.

Табела 5.2.2: Безбедносне препоруке издате МГСИ – статус

Година	Прихваћене		Извршене		Нису прихваћене, није достављен одговор или из достављеног одговора није могуће утврдити статус		Укупно	
	[број]	[%]	[број]	[%]	[број]	[%]	[број]	[%]
2017.	-	-	-	-	1	100,00	<b>1</b>	<b>100,00</b>
2018.	-	-	-	-	4	100,00	<b>4</b>	<b>100,00</b>
2019.	5	90,00	1	10,00	-	-	<b>6</b>	<b>100,00</b>
2020.	1	33,33	1	33,33	1	33,33	<b>3</b>	<b>100,00</b>
<b>Укупно</b>	<b>6</b>	<b>42,86</b>	<b>2</b>	<b>14,28</b>	<b>6</b>	<b>42,86</b>	<b>14</b>	<b>100,00</b>



Табела 5.2.3: Безбедносне препоруке издате осталим органима и организацијама - статус

Година	Прихваћене		Извршене		Нису прихваћене, није достављен одговор или из достављеног одговора није могуће утврдити статус		Укупно	
	[број]	[%]	[број]	[%]	[број]	[%]	[број]	[%]
2017.	-		-		-		-	-
2018.	-		1	100,00	-		1	100,00
2019.	1	50,00	-		1	50,00	2	100,00
2020.	-	-	-	-	-	-	-	-
<b>Укупно</b>	<b>1</b>	<b>33,33</b>	<b>1</b>	<b>33,33</b>	<b>1</b>	<b>33,33</b>	<b>3</b>	<b>100,00</b>

Због низа несрећа на путним прелазима у 2017, 2018. и 2020. години и значаја проблематике, ЦИНС је у циљу могућег повећања безбедности на железници и превенције настанка нових несрећа издао Дирекцији за железнице безбедносне препоруке БП\_11/18 и БП\_30/19 као и БП\_13/18 и БП\_31/19 (које су идентичне и односе се на „ИЖС“ а.д.), БП\_01/20, БП\_04/20 и БП\_05/20 (које се односе на „НИС“ а.д. Нови Сад) и БП\_07/20 (која се односи на „Србија Карго“ а.д.) и МГСИ (БП\_09/18, БП\_24/19, БП\_25/19, БП\_26/19, БП\_27/19, БП\_28/19, БП\_29/19 и БП\_10/20). Све претходно наведене безбедносне препоруке нису још увек извршене.

## 5.1. Статус безбедносних препорука из 2017. године

### 5.1.1. Извештај о истрази (ЖС-02/17) 33 Број: 340-8059/2017-16 од 05.01.2018. године (несрећа, исклизнуће воза број 62946 од 16.08.2017. године у 15:30 на магистралној прузи: Београд ранжирна „А“ - Распутница „Б“ - Распутница „К“ - Ресник, између Распутница „Б“ и „К“)

БП\_01/17 Дирекција за железнице да у што краћем року дефинише у важећем Правилнику о техничким условима и одржавању горњег строја железничких пруга („Службени гласник РС“ број 39/2016 и 74/2016) гранична стања елемената горњег и доњег строја пруге која захтевају тренутно отклањање или затварање пруге за саобраћај до отклањања недозвољеног стања.

**Статус препоруке:** Дирекција за железнице је доставила извештај - допис I-01 број 340-439-2/2019 од 12.04.2019. године, безбедносна препорука БП\_01/17 није прихваћена.

Дирекција за железнице је доставила извештај - допис I-01 број 340-834/2021 од 27.07.2021. године у коме је наведено да је препорука прихваћена, спровођење у току и да се Правилник налази у законодавству. Дирекција за железнице је доставила допуну извештаја - допис I-01 број 340-942/2021 од 27.08.2021. године у прилогу кога су достављени Нацрти Правилника о одржавању горњег и доњег строја железничких пруга





и Правилника о техничким условима подсистема инфраструктура који се налазе у законодавству. У нацрту Правилника о техничким условима подсистема инфраструктура су дате граничне вредности параметара, али и даље је наведено да је смањење брзине начин смањења ризика од исклизућа. Безбедносна препорука БП\_01/17 је прихваћена и у реализацији.

**БП\_02/17** Дирекција за железнице да дефинише у важећем Правилнику о техничким условима и одржавању горњег строја железничких пруга („Службени гласник РС“ број 39/2016 и 74/2016) критеријуме за периоде у којима се морају обавити средње оправке на горњем строју пруга.

**Статус препоруке:** Дирекција за железнице је доставила извештај - допис I-01 број 340-439-2/2019 од 12.04.2019. године, безбедносна препорука БП\_02/17 није прихваћена.

Дирекција за железнице је доставила извештај - допис I-01 број 340-834/2021 од 27.07.2021. године у коме је наведено да је препорука прихваћена, спровођење у току и да се Правилник налази у законодавству. Дирекција за железнице је доставила допуну извештаја - допис I-01 број 340-942/2021 од 27.08.2021. године у прилогу кога су достављени Нацрти Правилника о одржавању горњег и доњег строја железничких пруга и Правилника о техничким условима подсистема инфраструктура који се налазе у законодавству. У нацртима ова два правилника нису дефинисани критеријуми за периоде у којима се морају обавити средње оправке на горњем строју, како је јасно дефинисано у овој препоруци.

**БП\_03/17** „ИЖС“ а.д. да изврши измене и допуне Упутства о јединственим критеријумима за контролу стања пруга на мрежи ЈЖ, Упутство 339 (Службени гласник ЗЈЖ број 2/2001 и 4/2004), које је Одлуком „ИЖС“ а.д. број 4/2015-51-17 од 29.12.2015. године и даље је у примени на „ИЖС“ а.д. у складу са одредбама из Упутства 339 из 1989. године које су наведене у тачки 3.3.5. За будућа мерна кола препоручују се параметри у складу са стандардима: *SRPS EN 13848-1*, *SRPS EN 13848-2*, *SRPS EN 13848-6*.

**Статус препоруке:** Дирекција за железнице је доставила извештај - допис I-01 број 340-834/2021 од 27.07.2021. године, безбедносна препорука БП\_03/17 је у реализацији. На основу достављених доказа може се констатовати да је у више наврата продужаван рок извршења препоруке, али није спроведен поступак доношења измена и допуна Упутства 339 у складу са издатом безбедносном препоруком. Нису достављени докази да су спровођене активности на реализацији безбедносне препоруке у односу на Годишњи извештај за 2019. Дирекција за железнице је доставила допуну извештаја - допис I-01 број 340-942/2021 од 27.08.2021. године у прилогу кога су достављени докази да је Дирекција за железнице током надзорних аудита обављених у 2020. и 2021. години наложила мере „ИЖС“ а.д. у циљу реализације безбедносне препоруке.

**БП\_04/17** „ИЖС“ а.д. да у својим интерним документима пропише да ако при мерењу мерним колима наступи поремећај у континуитету мерења, обавезно мора да се изврши контрола стања параметара горњег строја на месту насталог поремећаја и у зони за коју недостају подаци. Контрола има за циљ да се отклони узрок поремећаја у мерењу и провери стање горњег строја,



визуелном контролом и мерењем параметара горњег строја алтернативним мерним уређајима. По отклањању узрока поремећаја поновити мерење мерним колима на том километру.

**Статус препоруке:** Дирекција за железнице је доставила извештај - допис I-01 број 340-834/2021 од 27.07.2021. године, безбедносна препорука БП\_04/17 је у реализацији. На основу достављених доказа може се констатовати да нису извршена мерења мерним колима током 2020. године и 2021. године због квара мерних кола. Нису достављени докази да су спровођене активности на реализацији безбедносне препоруке у односу на Годишњи извештај за 2019.

**БП\_05/17** „ИЖС“ а.д. да, с обзиром на неадекватно одржавање и стање колосека, прагова и причврсног прибора, уради процену ризика саобраћаја возова на магистралној прузи Београд ранжирна „А“ - Распутница „Б“ - Распутница „К“ - Ресник на делу између Распутнице „Б“ и Распутнице „К“.

**Статус препоруке:** Дирекција за железнице је доставила извештај - допис I-01 број 340-834/2021 од 27.07.2021. године, безбедносна препорука БП\_05/17 је у реализацији. Нису достављени докази да су спровођене активности на реализацији безбедносне препоруке у односу на Годишњи извештај за 2019.

## 5.2. Статус безбедносних препорука из 2018. године

**5.2.1. Извештај о истрази (ЖС-01/17) 33 Број: 340-07684/2017-006 од 01.03.2018. године (незгода, раскинуће воза број 8011 од 03.08.2017. године у 07:55 на магистралној прузи Е 66: Београд Центар - Панчево главна станица - Вршац - Државна граница - (Stamora Moravita) на подручју распутнице и стајалишта Панчевачки мост)**

**БП\_02/18** „Србија Воз“ а.д. да размотри могућност да се у редовним оправкама ЕМВ 412/416 изврше конструктивне измене на међуколском квачилу у циљу обезбеђења резервног алтернативног преноса силе у случају да дође до раздвајања навојне везе, или да примени друге мере за смањење ризика од раздвајања навојног споја.

**Статус препоруке:** Дирекција за железнице је доставила извештај - допис I-01 број 340-834/2021 од 27.07.2021. године, безбедносна препорука БП\_02/18 је у реализацији.

**БП\_03/18** „Србија Воз“ а.д. да у достављеном Упутству за оправку међуколског квачила које је, у оквиру Пројекта техничко ремонтне документације електромоторног воза серије 412/416 израдио Институт „Кирило Савић“ из Београда 2004. године, усклади тачку 7 са Упутством о раду контролно-пријемних органа ЈЖ („Службени гласник ЗЈЖ“, број 1/03).

**Статус препоруке:** Дирекција за железнице је доставила извештај - допис I-01 број 340-834/2021 од 27.07.2021. године, безбедносна препорука БП\_03/18 је у реализацији. Нису достављени докази да су спровођене активности на реализацији безбедносне препоруке у односу на Годишњи извештај за 2018.



**БП\_05/18** „Србија Воз“ а.д. да своје Упутство за одржавање вучних возила, бр.4/2016-16-4, од 23.02.2016. усклади са ставом 2. члана 34. и са чланом 36. Правилника о одржавању железничких возила број 340-382-7/2015 од 04.12.2015. („Службени гласник РС“, бр.101/15), односно, да темељно преиспита рокове редовних оправки полазећи од изворне техничке документације и промени их само након оцене и процене ризика базиране на подацима о утврђеном стању (посебно граничних мера) током ранијих редовних оправки, као и на анализи ванредних оправки и ванпланских радова.

**Статус препоруке:** Дирекција за железнице је доставила извештај - допис I-01 број 340-834/2021 од 27.07.2021. године, безбедносна препорука БП\_05/18 је у реализацији. Дирекција за железнице није доставила извештај у 2020. години, односно доказе који су јој достављени дописом број 1/2020-534 од 18.05.2020. године „Србија Воз“ а.д.

**БП\_06/18** „Србија Воз“ а.д. да уради процену ризика превоза путника у ЕМВ серије 412/416 код којих је продужење рока редовне оправке вршено без претходно урађене оцене и процене ризика продужења тих рокова, као што је прописано у ставу 1, под 2) члана 36. Правилника о одржавању железничких возила број 340-382-7/2015 од 04.12.2015. („Службени гласник РС“, бр.101/15) и у ставу 2. тачке 4.13. Пословника система управљања безбедношћу „Србија Воз“ а.д. (с обзиром на незгоду која се догодила).

**Статус препоруке:** Дирекција за железнице је доставила извештај - допис I-01 број 340-834/2021 од 27.07.2021. године, безбедносна препорука БП\_06/18 је у реализацији. Дирекција за железнице није доставила извештај у 2020. години, односно доказе који су јој достављени дописом број 1/2020-534 од 18.05.2020. године „Србија Воз“ а.д.

**БП\_07/18** Дирекција за железнице да преиспита садржај Досијеа о одржавању ЕМВ 412/416 и да предузме мере из своје надлежности, с обзиром да промене услова одржавања прописаних од стране произвођача нису вршене у складу са чланом 36. Правилника о одржавању железничких возила број 340-382-7/2015 од 04.12.2015. („Службени гласник РС“, број 101/15).

**Статус препоруке:** Дирекција за железнице је доставила извештај - допис I-01 број 340-834/2021 од 27.07.2021. године, безбедносна препорука БП\_07/18 је у реализацији. Нису достављени докази да су спровођене активности на реализацији безбедносне препоруке у односу на Годишњи извештај за 2018.



**5.2.2. Извештај о истрази (ЖС-05/17) 33 Број: 340-00-10144/2017-20 од 18.05.2018. године (озбиљна несрећа, налет воза број 4905 на друмско путничко возило од 09.10.2017. године у 20:26 на магистралној прузи E 70/E 85: Београд - Младеновац - Лапово - Ниш - Прешево - државна граница - (Табановце), на путном прелазу у нивоу, осигураном саобраћајним знацима на путу и зоном потребне прегледности који се налази на отвореној прузи између станица Грделица и Предејане)**

**БП\_09/18** Министарство грађевинарства, саобраћаја и инфраструктуре да прилагоди Правилник о начину укрштања железничке пруге и пута, пешачке или бициклическе стазе, месту на којем се може извести укрштање и мерама за осигурање безбедног саобраћаја („Службени гласник РС“ бр. 89/2016) реалним перформансама друмских возила (како су то урадиле неке земље у региону) и стварном стању железничке инфраструктуре.

Потребно је утврдити да ли брзина преласка друмског возила преко прелаза која је коришћена у прорачунима у овом Правилнику, а која износи 4 km/h одговара садашњим перформансама возног парка, или је ову брзину потребно повећати (нпр. у Републици Словенији коришћена је брзина од 7 km/h). Са брзином 4 km/h, велики број прелаза не може задовољити потребну минималну зону прегледности предвиђену Правилником.

Образложење за члан 11. Правилника, које је дато у члану 12., а које гласи: „Обезбеђењем зоне потребне прегледности из члана 11. овог правилника, учесницима у друмском саобраћају се омогућава несметан и непрекинут видик на железничку пругу са обе стране пута, пешачке или бициклическе стазе, ради правовременог уочавања наилазећих железничких возила на прузи тако да могу зауставити друмско возило и прекинути кретање пешака или бицикла пре него што ступе на железничку пругу, односно испред саобраћајног знака који означава место на коме пут прелази преко железничке пруге у нивоу колосека“ би имало смисла само у случају кад испред прелаза не би постојао саобраћајни знак II-2: „Обавезно заустављање“. Ситуација на терену потврђује да саобраћајни знак II-2: „Обавезно заустављање“, постоји на свим прелазима са пасивном сигнализацијом, што сматрамо апсолутно неопходним.

У изразу:

$$t_a = \frac{m + n + d + s}{V_p} \cdot 3,6 \text{ [s]}$$

испред  $s$  треба да стоји знак „-“, а не знак „+“.

**Статус препоруке:** МГСИ није доставило одговор за Годишњи извештај за 2020. годину.

Статус безбедносне препоруке БП\_09/18 није промењен у односу на Годишњи извештај за 2018. годину. Безбедносна препорука БП\_09/18 је делимично прихваћена (прихваћен је део препоруке који се односи на брзину преласка друмског возила преко прелаза).



**БП\_10/18** „ИЖС“ а.д. да с обзиром на постојање грађевинских објеката, ни са границе опасног подручја није могуће обезбедити потребну прегледност у свим правцима, размотри увођење активне сигнализације, или проблем реши на неки други начин.

**Статус препоруке:** Дирекција за железнице је доставила извештај - допис I-01 број 340-834/2021 од 27.07.2021. године, безбедносна препорука БП\_10/18 је у реализацији. Нису достављени докази да су спровођене активности на реализацији безбедносне препоруке у односу на Годишњи извештај за 2019.

**БП\_11/18** „ИЖС“ а.д. да уради стручно утемељену процену ризика на путним прелазима. Имајући у виду да су несреће на путним прелазима (посматрајући појединачно) ретки догађаји, не може се процена ризика вршити само на основу броја несрећа које су се на појединим путним прелазима дешавале. Процена ризика се, као мера предострожности, треба вршити за све путне прелазе сходно свим релевантним параметрима без обзира да ли су се на њима догађале несреће или не.

**Статус препоруке:** Дирекција за железнице је доставила извештај - допис I-01 број 340-834/2021 од 27.07.2021. године, безбедносна препорука БП\_11/18 је у реализацији (у току је тек доношење методологије за процену ризика на путним прелазима).

**БП\_13/18** „ИЖС“ а.д. да уради акт „Програм решавања путних прелаза“ према претходно урађеној процени ризика на путним прелазима, у циљу предузимања одређених активности како би се подигао ниво безбедности саобраћаја.

**Статус препоруке:** Дирекција за железнице је доставила извештај - допис I-01 број 340-834/2021 од 27.07.2021. године, безбедносна препорука БП\_13/18 је прихваћена (реализација безбедносне препоруке БП\_13/18 је могућа тек по извршењу безбедносне препоруке БП\_11/18).

**БП\_14/18** „Србија Воз“ а.д. да приликом вршења истраге несрећа на путним прелазима, истражне комисије знатно више пажње поклоне прикупљању свих релевантних чињеница, како би било могуће утврдити све узроке настанка несреће, а све у циљу предузимања одговарајућих мера.

**Статус препоруке:** Дирекција за железнице је доставила извештај - допис I-01 број 340-834/2021 од 27.07.2021. године, безбедносна препорука БП\_14/18 је извршена.



**5.2.3. Извештај о истрази (ЖС-04/17) 33 Број: 340-00-9180/2017-18 од 22.06.2018. године (несрећа, исклизуће гураног маневарског састава од 17.09.2017. године у 08:45 на магистралној прузи E70/E85: (Београд) - Раковица - Јајинци - Мала Крсна - Велика Плана између Распутнице „К1“ и станице Раковица)**

**БП\_18/18** Дирекција за железнице да преиспита Правилник о техничким условима и одржавању горњег строја железничких пруга („Службени гласник РС“ бр.39/16 и 74/16) и да у њега уврсти граничне параметре геометријског стања колосека, а међу њима и витоперности, на бази стандарда SRPS EN 13848-5 и SRPS EN 13848-6 и да у складу са тим границама дефинише обавезу мерења стања колосека мерним колима и поступања на основу резултата мерења.

**Статус препоруке:** Дирекција за железнице је доставила извештај - допис I-01 број 340-834/2021 од 27.07.2021. године, безбедносна препорука БП\_18/18 је прихваћена и у реализацији. Дирекција за железнице је доставила допуну извештаја - допис I-01 број 340-942/2021 од 27.08.2021. године у прилогу кога су достављени Нацрти Правилника о одржавању горњег и доњег строја железничких пруга и Правилника о техничким условима подсистема инфраструктура који се налазе у законодавству. У нацртима ова два правилника нису узете у обзир све сугестије које је ЦИНС навео у допису број 33 број 340-00-9180/2017-31 од 13.11.2020. године а који је достављен Дирекцији за железнице.

**БП\_20/18** „ИЖС“ а.д. да изврши преиспитивање разлога због којих се не предузимају мере хитног отклањања грешака типа „С“ које се утврде током мерних вожњи мерним колима према Упутству о јединственим критеријумима за контролу стања пруга на мрежи ЈЖ, Упутство 339 (Службени гласник ЗЈЖ бр.2/2001 и 4/2004), и да се успостави координација између служби које су утврдиле грешку и служби које ту грешку треба да отклоне, а све под надзором руководства како би исти пратили и анализирали овакве случајеве. По процени безбедносних ризика који су због тога настајали да предузме ефикасне мере за отклањање безбедносних пропуста, а у складу са захтевима члана 5. Закона о безбедности у железничком саобраћају („Службени гласник РС“ број 41/2018) и својим Пословником система управљања безбедношћу.

**Статус препоруке:** Дирекција за железнице је доставила извештај - допис I-01 број 340-834/2021 од 27.07.2021. године, безбедносна препорука БП\_20/18 је у реализацији. Из достављених доказа се може констатовати да нису спровођене активности на реализацији безбедносне препоруке у односу на Годишњи извештај за 2019.

**БП\_21/18** ЈП „ЕПС“ огранак ТЕНТ да приликом будућих набавки нових возила за свој возни парк захтева од добављача испоруку возила усклађених са актуелним техничким прописима, у циљу избегавања ризика од добијања Решења о одбијању издавања дозволе за тип возила.

**Статус препоруке:** Дирекција за железнице је доставила извештај - допис I-01 број 340-834/2021 од 27.07.2021. године, безбедносна препорука БП\_21/18 је извршена.



**5.2.4. Извештај о истрази (ЖС-06/17) 33 Број: 340-00-10982/2017-16 од 14.08.2018. године (несрећа, исклизнуће воза број 56990 од 03.11.2017. године у 15:25 на локалној прузи Марковац - Ресавица, између станица Свилајнац и Деспотовац)**

**БП\_23/18** Дирекција за железнице да у што краћем року дефинише у важећем Правилнику о техничким условима и одржавању горњег строја железничких пруга („Службени гласник РС“ бр. 39/2016 и 74/2016) гранична стања елемената горњег и доњег строја пруге која захтевају тренутно отклањање или затварање пруге за саобраћај до отклањања недозвољеног стања.

**Статус препоруке:** Дирекција за железнице је доставила извештај - допис I-01 број 340-1052/2019 од 29.07.2019. године, безбедносна препорука БП\_23/18 није прихваћена.

Дирекција за железнице је доставила извештај - допис I-01 број 340-834/2021 од 27.07.2021. године у коме се наводи да је препорука прихваћена и извршена али нису достављени докази. Дирекција за железнице је доставила допуну извештаја - допис I-01 број 340-942/2021 од 27.08.2021. године у прилогу кога су достављени Нацрти Правилника о одржавању горњег и доњег строја железничких пруга и Правилника о техничким условима подсистема инфраструктура који се налазе у законодавству. У нацрту Правилника о техничким условима подсистема инфраструктура су дате граничне вредности параметара, али и даље је наведено да је смањење брзине начин смањења ризика од исклизнућа. Безбедносна препорука БП\_23/18 је прихваћена и у реализацији.

**БП\_24/18** „ИЖС“ а.д. да изврши измене и допуне Упутства о јединственим критеријумима за контролу стања пруга на мрежи ЈЖ, Упутство 339 (Службени гласник ЗЈЖ бр.2/2001 и 4/2004), које је Одлуком „ИЖС“ а.д. број 4/2015-51-17 од 29.12.2015. године и даље у примени на „ИЖС“ а.д. у складу са одредбама из Упутства 339 из 1989. године које су наведене у тачки 3.3.4. За будућа мерна кола препоручују се параметри у складу са стандардима: *SRPS EN 13848-1, SRPS EN 13848-2, SRPS EN 13848-6*.

**Статус препоруке:** Дирекција за железнице је доставила извештај - допис I-01 број 340-834/2021 од 27.07.2021. године, безбедносна препорука БП\_24/18 је у реализацији. На основу достављених доказа може се констатовати да је у више наврата продужаван рок извршења препоруке, али није спроведен поступак доношења измена и допуна Упутства 339 у складу са издатом безбедносном препоруком. Нису достављени докази да су спровођене активности на реализацији безбедносне препоруке у односу на Годишњи извештај за 2019. Дирекција за железнице је доставила допуну извештаја - допис I-01 број 340-942/2021 од 27.08.2021. године у прилогу кога су достављени докази да је Дирекција за железнице током надзорних аудита обављених у 2020. и 2021. години наложила мере „ИЖС“ а.д. у циљу реализације безбедносне препоруке.

**БП\_25/18** „ИЖС“ а.д. да, с обзиром на изузетно лоше стање пруге, уради процену ризика саобраћаја возова на локалној прузи Марковац - Ресавица и предузме мере за свођење ризика на прихватљив ниво. На основу тога да изврши стручну процену минимално потребних ресурса (материјал, механизација, радна снага) за одржавање пруге.

**Статус препоруке:** Дирекција за железнице је доставила извештај - допис I-01 број 340-



834/2021 од 27.07.2021. године, безбедносна препорука БП\_25/18 је у реализацији (процена ризика саобраћаја возова није ни започета).

**5.2.5. Извештај о истрази (ЖС-07/17) 33 Број: 340-00-13136/2017-19 од 26.11.2018. године (несрећа, исклизнуће воза број 53527 од 23.12.2017. године у 13:15 на регионалној прузи Панчево Главна станица - Зрењанин - Кикинда - државна граница - (*Jimbolia*), на подручју станице Нови Бечеј)**

**БП\_27/18** Дирекција за железнице да у што краћем року дефинише у важећем Правилнику о техничким условима и одржавању горњег строја железничких пруга („Службени гласник РС“ бр. 39/2016 и 74/2016) гранична стања елемената горњег строја пруге која захтевају тренутно отклањање или затварање пруге за саобраћај до отклањања недозвољеног стања.

**Статус препоруке:** Дирекција за железнице је доставила извештај - допис I-01 број 340-1052/2019 од 29.07.2019. године, безбедносна препорука БП\_27/18 није прихваћена.

Дирекција за железнице је доставила извештај - допис I-01 број 340-834/2021 од 27.07.2021. године у коме се наводи да је препорука прихваћена и извршена али нису достављени докази. Дирекција за железнице је доставила допуну извештаја - допис I-01 број 340-942/2021 од 27.08.2021. године у прилогу кога су достављени Нацрти Правилника о одржавању горњег и доњег строја железничких пруга и Правилника о техничким условима подсистема инфраструктура који се налазе у законодавству. У нацрту Правилника о техничким условима подсистема инфраструктура су дате граничне вредности параметара, али и даље је наведено да је смањење брзине начин смањења ризика од исклизнућа. Безбедносна препорука БП\_27/18 је прихваћена и у реализацији.

**БП\_28/18** „ИЖС“ а.д. да изврши измене и допуне Упутства о јединственим критеријумима за контролу стања пруга на мрежи ЈЖ, Упутство 339 (Службени гласник ЗЈЖ бр.2/2001 и 4/2004), које је Одлуком „ИЖС“ а.д. број 4/2015-51-17 од 29.12.2015. године и даље је у примени на „ИЖС“ а.д. у складу са одредбама из Упутства 339 из 1989. године које су наведене у тачки 3.3.5. За будућа мерна кола препоручују се параметри у складу са стандардима: *SRPS EN 13848-1, SRPS EN 13848-2, SRPS EN 13848-6*.

**Статус препоруке:** Дирекција за железнице је доставила извештај - допис I-01 број 340-834/2021 од 27.07.2021. године, безбедносна препорука БП\_28/18 је у реализацији. На основу достављених доказа може се констатовати да је у више наврата продужаван рок извршења препоруке, али није спроведен поступак доношења измена и допуна Упутства 339 у складу са издатом безбедносном препоруком. Нису достављени докази да су спровођене активности на реализацији безбедносне препоруке у односу на Годишњи извештај за 2019. Дирекција за железнице је доставила допуну извештаја - допис I-01 број 340-942/2021 од 27.08.2021. године у прилогу кога су достављени докази да је Дирекција за железнице током надзорних аудита обављених у 2020. и 2021. години наложила мере „ИЖС“ а.д. у циљу реализације безбедносне препоруке.

**БП\_29/18** „ИЖС“ а.д. да, с обзиром на неадекватно одржавање и стање колосека, прагова и причврсног прибора, уради процену ризика саобраћаја возова на





регионалној прузи Панчево Главна станица - Зрењанин - Кикинда - (*Jimbolia*) и предузме мере за свођење ризика на прихватљив ниво. На основу тога да изврши стручну процену минимално потребних ресурса (материјал, механизација, радна снага) за одржавање пруге.

**Статус препоруке:** Дирекција за железнице је доставила извештај - допис I-01 број 340-834/2021 од 27.07.2021. године, безбедносна препорука БП\_29/18 је у реализацији (процена ризика саобраћаја возова није ни започета).

**БП\_30/18** „ИЖС“ а.д. да преиспита поступке и критеријуме за одобравање саобраћаја возова са претегом и да тај поступак ограничи само на изузетне и ретке појединачне прилике, а не као свакодневну праксу.

**Статус препоруке:** Дирекција за железнице је доставила извештај - допис I-01 број 340-834/2021 од 27.07.2021. године, безбедносна препорука БП\_30/18 је у реализацији (нису преиспитани поступци и критеријуми за одобравање саобраћаја возова са претегом како би се тај поступак ограничио само на изузетне и ретке појединачне прилике).

### **5.3. Статус безбедносних препорука из 2019. године**

**5.3.1. Извештај о истрази (ЖС-01/18) 33 Број: 340-00-3336/2018-10 од 06.03.2019. године (несрећа, пожар на возу број 2746 од 30.03.2018. године у 17:50 на регионалној прузи Црвени Крст - Зајечар - Прахово Пристаниште, између станица Матејевац и Сврљиг)**

**БП\_02/19** „Србија Воз“ а.д. да на основу контроле квалитета у току оправке и завршног прегледа на ДМК серије 710, утврди да ли су оправке извршене квалитетно и у захтеваном обиму радова, а све у циљу адекватног извршења оправке сходно члану 8. Правилника о одржавању железничких возила.

**Статус препоруке:** Дирекција за железнице је доставила извештај - допис I-01 број 340-834/2021 од 27.07.2021. године, безбедносна препорука БП\_02/19 је прихваћена и у реализацији.

**БП\_03/19** „Србија Воз“ а.д. да врши провере и тестове, не само делова на ДМК серије 710 који су релевантни за безбедност, већ и оних делова чија је учесталост кварова виша од оних које дефинише произвођач и који утичу на расположивост возила.

**Статус препоруке:** Дирекција за железнице је доставила извештај - допис I-01 број 340-834/2021 од 27.07.2021. године, безбедносна препорука БП\_03/19 није прихваћена.

**БП\_04/19** „Србија Воз“ а.д. да, с обзиром на дуг период експлоатације ДМК серије 710, спроведе технолошка истраживања везана за заједнички рад дизел мотор - хидродинамички преносник - расхладни систем у циљу утврђивања недостатака и на основу њих спроведе одговарајућа побољшања погонског система (замена врсте расхладне течности, провера капацитета измењивача топлоте - хладњака и друго) у циљу спречавања отказа који могу да доведу



до настанка нових несрећа.

**Статус препоруке:** Дирекција за железнице је доставила извештај - допис I-01 број 340-834/2021 од 27.07.2021. године, безбедносна препорука БП\_04/19 није прихваћена.

**БП\_06/19** „Србија Воз“ а.д. да приликом наредне редовне оправке ДМК серије 710, приликом реконструкције ентеријера примењује материјале који су у складу са EN 45545-1 и EN 45545-2:2013+A1, односно SRPS EN 45545-1:2013 и SRPS EN 45545-2:2017.

**Статус препоруке:** Дирекција за железнице је доставила извештај - допис I-01 број 340-834/2021 од 27.07.2021. године, безбедносна препорука БП\_06/19 је прихваћена и у реализацији.

**БП\_07/19** Дирекција за железнице да провери дозволе за коришћење ДМК серије 710 са аспекта побољшања техничких решења погонског система и примене одговарајућих материјала у смислу надзора над испуњеношћу услова за издавање сертификата о безбедности за превоз.

**Статус препоруке:** Дирекција за железнице је доставила извештај - допис I-01 број 340-834/2021 од 27.07.2021. године, безбедносна препорука БП\_07/19 је прихваћена. Нису достављени докази да су спровођене активности на реализацији безбедносне препоруке у односу на Годишњи извештај за 2019.

**5.3.2. Извештај о истрази (ЖС-02/18) број: 340-00-1/2018-02-1-31 од 26.03.2019. године (озбиљна несрећа, налет локомотиве ЦЕМ-7, власништво ЈП „ЕПС“ огранак ТЕНТ из Обреновца, на радника „Интер-Механика“ д.о.о. из Скореновца од 13.04.2018. године у 13:30 на подручју индустријске железнице ЈП „ЕПС“ огранак ТЕНТ, у станици Обреновац на колосеку депоа број 10д.)**

**БП\_08/19** ЈП „ЕПС“ огранак ТЕНТ из Обреновца да изврши допуну процедуре, QR.0.14.05 издање 11 од 25.04.2018. године, у делу 3.1 Опште, став 7 (која је у том делу идентична процедури QR.0.14.05 издање 10 од 22.01.2018. године, а која је важила у време настанка предметне озбиљне несреће), детаљним садржајем описа процедуре у вези са опасностима и штетностима у железничком саобраћају коју користи инструктор за БЗР и ЗОП из Службе за обуку кадрова или лице за безбедност и здравље у ТЕНТ или надзорни орган када врши упознавање запослених извођача радова и предвиди начин провере запослених извођача радова или изради посебну процедуру која то дефинише.

**Статус препоруке:** Дирекција за железнице је доставила извештај - допис I-01 број 340-834/2021 од 27.07.2021. године, безбедносна препорука БП\_08/19 је делимично извршена односно процедура је проширена само садржајем описа у вези са опасностима и штетностима у железничком саобраћају.



**БП\_12/19** Министарство за рад, запошљавање, борачка и социјална питања РС, Инспекторат за рад, да изврши ванредни инспекцијски надзор у оквиру својих овлашћења у смислу испуњености услова према члану 9 Уредбе о безбедности и здрављу на раду на привременим или покретним градилиштима („Службени гласник РС” бр. 14/2009 и 95/2010), где је инвеститор (ЈП „ЕПС“ огранак ТЕНТ из Обреновца) био у обавези да изврши пријаву градилишта на обрасцу у Прилогу 3 „Пријава градилишта“ и одреди координатора за извођење радова.

**Статус препоруке:** Министарство за рад, запошљавање, борачка и социјална питања РС, Инспекторат за рад није доставио одговор за Годишњи извештај за 2020. годину.

Статус безбедносне препоруке БП\_12/19 није промењен у односу на Годишњи извештај за 2019. годину. Не може се утврдити да ли су предузете мере на основу издате безбедносне препоруке БП\_12/19.

**БП\_13/19** Министарство за рад, запошљавање, борачка и социјална питања РС, Инспекторат за рад, да по пријави будућих радова од стране послодавца - инвеститора (ЈП „ЕПС“ огранак ТЕНТ из Обреновца) изврши надзор у оквиру својих овлашћења, а све у циљу смањења настанка будућих сличних несрећа.

**Статус препоруке:** Министарство за рад, запошљавање, борачка и социјална питања РС, Инспекторат за рад није доставио одговор за Годишњи извештај за 2020. годину.

Статус безбедносне препоруке БП\_13/19 није промењен у односу на Годишњи извештај за 2019. годину. Безбедносна препорука БП\_13/19 је прихваћена.

**5.3.3. Извештај о истрази (ЖС-03/18) број: 340-00-2/2018-02-3-51 од 27.06.2019. године (несрећа, судар узастопних возова број 2990 и 70922 од 01.08.2018. године у 05:35 на магистралној прузи Е70/Е85: Београд - Младеновац - Лапово - Ниш - Прешево - државна граница - (Табановце), између службених места Клење и Рипањ Тунел)**

**БП\_17/19** „ИЖС“ а.д. да изврши набавку и уградњу недостајућих и услед техничке неисправности искључених пружних ауто-стоп уређаја на делу пруге Ресник - Велика Плана, као и да сагледа могућност уградње пружних бализа и на осталим излазним сигнаlima који нису на главним пролазним станичним колосецима.

**Статус препоруке:** Дирекција за железнице је доставила извештај - допис I-01 број 340-834/2021 од 27.07.2021. године, безбедносна препорука БП\_17/19 је извршена.

**БП\_18/19** „ИЖС“ а.д. да редовно врши проверу и непрекидно одржава прописану даљину видљивости светлосних сигнала сходно одредбама члана 15. Правилника о одржавању СС уређаја („Службени гласник РС“, бр. 80/2015).

**Статус препоруке:** Дирекција за железнице је доставила извештај - допис I-01 број 340-834/2021 од 27.07.2021. године, безбедносна препорука БП\_18/19 је у реализацији.



**БП\_19/19** „ИЖС“ а.д. да када услед временских непогода или неког другог разлога настане прекид у раду уређаја ТК, изврши поседање отпавницима возова станица чији се сигнали сматрају неупотребљиви након прекида у раду уређаја ТК.

**Статус препоруке:** Дирекција за железнице је доставила извештај - допис I-01 број 340-834/2021 од 27.07.2021. године, безбедносна препорука БП\_19/19 је извршена.

**БП\_21/19** „Србија Воз“ а.д. да изврши квалитетно ванредно подучавање машиновођа у циљу правилног поступања код регулисања саобраћаја у условима сметњи на СС уређајима и сметњи на средствима за споразумевање.

**Статус препоруке:** Дирекција за железнице је доставила извештај - допис I-01 број 340-834/2021 од 27.07.2021. године, безбедносна препорука БП\_21/19 је извршена.

**БП\_22/19** „Србија Воз“ а.д. да формира Тим за процену елемената људског фактора на настанак несрећа и незгода у циљу израде модела критичних елемената, правећи класификацију истих према важности и ранг листу заступљености (идентификација свих ризика) како би се радило на сврсисходном структурирању превентивних мера и предвиђању људског понашања у кризним ситуацијама у циљу смањења утицаја на настанак нових несрећа и незгода.

**Статус препоруке:** Дирекција за железнице је доставила извештај - допис I-01 број 340-834/2021 од 27.07.2021. године, безбедносна препорука БП\_22/19 је извршена.

**БП\_23/19** „Србија Карго“ а.д. да формира Тим за процену елемената људског фактора на настанак несрећа и незгода у циљу израде модела критичних елемената, правећи класификацију истих према важности и ранг листу заступљености (идентификација свих ризика) како би се радило на сврсисходном структурирању превентивних мера и предвиђању људског понашања у кризним ситуацијама у циљу смањења утицаја на настанак нових несрећа и незгода.

**Статус препоруке:** Дирекција за железнице је доставила извештај - допис I-01 број 340-834/2021 од 27.07.2021. године, безбедносна препорука БП\_23/19 је прихваћена. Нису достављени докази да су спровођене активности на реализацији безбедносне препоруке у односу на Годишњи извештај за 2019.



**5.3.4. Извештај о истрази (ЖС-04/18) број 340-00-1/2018-2-2-45 од 29.11.2019. године (озбиљна несрећа, налет воза број 7821 на друмско возило аутобус од 21.12.2018. године у 07:30 на магистралној прузи Е 70/Е 85: Београд - Младеновац - Лапово - Ниш - Прешево - државна граница - (Табановце), на путном прелазу у нивоу, осигураном саобраћајним знацима на путу и зоном потребне прегледности, који се налази на подручју станице Међурово)**

**БП\_24/19** Министарство грађевинарства, саобраћаја и инфраструктуре да у Правилнику о начину укрштања железничке пруге и пута, пешачке или бициклическе стазе, месту на којем се може извести укрштање и мерама за осигурање безбедног саобраћаја („Службени гласник РС“ број 89/2016), дефинише методологију (начин) за одређивање (израчунавање) елемената зоне потребне прегледности датих у Прилогу 9 ( $d_{pz}$  - дужина заустављања друмског возила и  $S_{pžv}$  - дужина приближавања железничког возила).

**Статус препоруке:** МГСИ није доставило одговор за Годишњи извештај за 2020. годину.

Статус безбедносне препоруке БП\_24/19 није промењен у односу на Годишњи извештај за 2019. годину. Безбедносна препорука БП\_24/19 је прихваћена.

**БП\_25/19** Министарство грађевинарства, саобраћаја и инфраструктуре да у Правилнику о начину укрштања железничке пруге и пута, пешачке или бициклическе стазе, месту на којем се може извести укрштање и мерама за осигурање безбедног саобраћаја („Службени гласник РС“ број 89/2016), дефинише поступак у случају када постоји потребна прегледност према дефиницији из члана 2 став 1 под 12) овог Правилника а није могуће обезбедити зону потребне прегледности. При овоме посебно треба имати у виду да се постављањем саобраћајног знака II-2: „Обавезно заустављање“ уз обезбеђење потребне прегледности, омогућава безбедан прелазак друмских возила преко прелаза.

**Статус препоруке:** МГСИ није доставило одговор за Годишњи извештај за 2020. годину.

Статус безбедносне препоруке БП\_25/19 није промењен у односу на Годишњи извештај за 2019. годину. Безбедносна препорука БП\_25/19 је прихваћена.

**БП\_26/19** Министарство грађевинарства, саобраћаја и инфраструктуре да у члану 14 Правилника о начину укрштања железничке пруге и пута, пешачке или бициклическе стазе, месту на којем се може извести укрштање и мерама за осигурање безбедног саобраћаја („Службени гласник РС“ број 89/2016) изврши исправке у изразу:

$$t_v = \frac{m + n + d + s}{V_p} \cdot 3,6 \text{ [s]}$$

тако да испред  $s$  стоји знак „-“, а не знак „+“.

**Статус препоруке:** МГСИ није доставило одговор за Годишњи извештај за 2020. годину.



Статус безбедносне препоруке БП\_26/19 није промењен у односу на Годишњи извештај за 2019. годину. Безбедносна препорука БП\_26/19 је прихваћена.

**БП\_27/19** Министарство грађевинарства, саобраћаја и инфраструктуре да у Правилнику о начину укрштања железничке пруге и пута, пешачке или бициклическе стазе, месту на којем се може извести укрштање и мерама за осигурање безбедног саобраћаја (*„Службени гласник РС“ број 89/2016*) усклади опис положаја тачке Б дат у члану 14, члану 15 и Прилогу 6.

**Статус препоруке:** МГСИ није доставило одговор за Годишњи извештај за 2020. годину.

Статус безбедносне препоруке БП\_27/19 није промењен у односу на Годишњи извештај за 2019. годину. Безбедносна препорука БП\_27/19 је прихваћена.

**БП\_28/19** Министарство грађевинарства, саобраћаја и инфраструктуре да изврши допуне Правилника о саобраћајној сигнализацији (*„Службени гласник РС“, број 85/17*) којима би се омогућила уградња саобраћајног знака: II-2: „Обавезно заустављање“ и испред прелаза пута преко пруге у нивоу, у сврху спречавања настанка нових сличних несрећа и повећања безбедности саобраћаја.

**Статус препоруке:** МГСИ није доставило одговор за Годишњи извештај за 2020. годину.

Имајући у виду да је објављен Правилник о саобраћајној сигнализацији (*„Службени гласник РС“, број 85 од 21. септембра 2017, 14 од 17. фебруара 2021.*), ЦИНС је констатовао да је БП\_28/19 извршена.

**БП\_29/19** Министарство грађевинарства, саобраћаја и инфраструктуре да размотри могућност да у Закону о безбедности саобраћаја на путевима (*„Службени гласник РС“ број 41/2009, 53/2010, 101/2011, 32/2013 - одлука УС, 55/2014, 96/2015 - др. закон, 9/2016 - одлука УС, 24/2018, 41/2018, 41/2018 - др. закон и 87/2018*) члан 153 став 2 преформулише и усклади са чланом 97 став 1 Закона о безбедности железничког саобраћаја (*„Службени гласник РС“ број 41/2018*) у смислу прецизнијих одредби уградње семафора.

**Статус препоруке:** МГСИ није доставило одговор за Годишњи извештај за 2020. годину.

Статус безбедносне препоруке БП\_29/19 није промењен у односу на Годишњи извештај за 2019. годину. Безбедносна препорука БП\_29/19 је прихваћена.

**БП\_30/19** „ИЖС“ а.д. да уради стручно утемељену процену ризика на путним прелазима. Имајући у виду да су несреће на путним прелазима (посматрајући сваки прелаз засебно) ретки догађаји, не може се процена ризика вршити само на основу броја несрећа које су се десиле на појединим путним прелазима. Процена ризика се, као мера предострожности, треба вршити скупно за све путне прелазе сходно свим релевантним параметрима без



обзира да ли су се на њима догађале несреће или не.

**Статус препоруке:** Дирекција за железнице је доставила извештај - допис I-01 број 340-834/2021 од 27.07.2021. године, безбедносна препорука БП\_30/19 је у реализацији (у току је тек доношење методологије за процену ризика на путним прелазима).

**БП\_31/19** „ИЖС“ а.д. да уради акт „Програм решавања путних прелаза“ према претходно урађеној процени ризика на путним прелазима, у циљу предузимања одговарајућих активности како би се подигао ниво безбедности саобраћаја.

**Статус препоруке:** Дирекција за железнице је доставила извештај - допис I-01 број 340-834/2021 од 27.07.2021. године, безбедносна препорука БП\_31/19 је прихваћена (реализација безбедносне препоруке БП\_31/19 је могућа тек по извршењу безбедносне препоруке БП\_30/19).

#### **5.4. Статус безбедносних препорука из 2020. године**

**5.4.1. Извештај о истрази (ЖС-01/20) број 340-03-1/2020-02-1-53 од 20.11.2020. године (озбиљна несрећа, налет маневарског састава МС-4 на друмско путничко возило од 09.01.2020. године у 02:35 на индустријском колосеку, Рафинерије нафте Панчево („НИС“ а.д. Нови Сад), на путном прелазу у нивоу, осигураном аутоматским уређајем на путним прелазима, који се налази на подручју града Панчева, у градском насељу Стара Миса)**

**БП\_01/20** Рафинерија нафте Панчево („НИС“ а.д. Нови Сад) да усклади тачку 2.3.13.1.2. Акта о индустријском колосеку ранжирне станице у Рафинерији нафте Панчево (на који је Дирекција за железнице дала сагласност број 340-1351/2019 од 03.10.2019. године) са тачком 5.1.1. Упутства за експлоатацију уређаја за аутоматско обезбеђење саобраћаја на путном прелазу у *km* 2+231 сопствене станице индустријског колосека Рафинерије нафте Панчево од 01.01.2018. године (Регистарски број 1/2018), у погледу начина обезбеђења саобраћаја на путном прелазу, сходно члану 58. тачка 6. Правилника 2, Саобраћајни Правилник („Службени гласник ЗЈЖ“ број 3/94, 4/94, 5/94, 4/96 и 6/03).

**Статус препоруке:** Дирекција за железнице је доставила извештај - допис I-01 број 340-834/2021 од 27.07.2021. године, у коме је наведено да је добијена сагласност Дирекције за железнице на урађене измене Акта о индустријском колосеку ранжирне станице у Рафинерији нафте Панчево и Упутства за експлоатацију уређаја за аутоматско обезбеђење саобраћаја на путном прелазу у *km* 2+231. ЦИНС је сагласан са новим текстом тачке 2.3.13.1.2. Акта о индустријском колосеку ранжирне станице у Рафинерији нафте Панчево. Имајући у виду да од стране Дирекције за железнице нису достављени докази да је дата сагласност на одговарајући начин, ЦИНС је констатовао да је безбедносна препорука БП\_01/20 у реализацији.

**БП\_02/20** Рафинерија нафте Панчево („НИС“ а.д. Нови Сад) да изврши подучавање особља ранжирне станице Рафинерије нафте Панчево у погледу доследног поштовања успостављене процедуре у тачки 5.1.2. Упутства за експлоатацију



уређаја за аутоматско обезбеђење саобраћаја на путном прелазу у *km* 2+231 сопствене стационачке индустријског колосека рафинерије нафте Панчево од 01.01.2018. године (Регистарски број 1/2018), и обавештавања Управљача јавне железничке инфраструктуре „ИЖС“ а.д. у овом случају надзорне станице у којој је прикључен индустријски колосек, односно станице Панчево Варош, о неисправности уређаја путног прелаза односно изузетном неважењу контролног сигнала и обезбеђењу путног прелаза од стране чувара прелаза, а све у циљу правовременог обавештавања возног особља (испостављање Општег налога од стране отправника возова станице Панчево Варош „ИЖС“ а.д.) о поступку испред путног прелаза, сходно члану 34, тачка 29. Правилника 2, Саобраћајни Правилник („Службени гласник ЗЈЖ“ број 3/94, 4/94, 5/94, 4/96 и 6/03).

**Статус препоруке:** Дирекција за железнице је доставила извештај - допис I-01 број 340-834/2021 од 27.07.2021. године, безбедносна препорука БП\_02/20 је извршена.

**БП\_03/20** Рафинерија нафте Панчево („НИС“ а.д. Нови Сад) да изврши подучавање особља ранжирне станице Рафинерије нафте Панчево у погледу поштовања одредби члана 58, тачка 6. Правилника 2, Саобраћајни Правилник („Службени гласник ЗЈЖ“ број 3/94, 4/94, 5/94, 4/96 и 6/03), као и одредби тачке 6.6.10.2. Акта о индустријском колосеку ранжирне станице у Рафинерији нафте Панчево (на који је Дирекција за железнице дала сагласност број 340-1351/2019 од 03.10.2019. године), а које се односе на ручне сигналне знаке који се дају учесницима у друмском саобраћају од стране чувара путног прелаза.

**Статус препоруке:** Дирекција за железнице је доставила извештај - допис I-01 број 340-834/2021 од 27.07.2021. године, безбедносна препорука БП\_03/20 је извршена.

**БП\_04/20** Рафинерија нафте Панчево („НИС“ а.д. Нови Сад) да, у својству управљача железничке инфраструктуре успостави сарадњу са управљачем пута ЈП „Путеви Србије“ и закључи Уговор којим се ближе уређују односи у погледу предметног путног прелаза у складу са одредбама чланова 67. и 70. Закона о железници („Службени гласник РС“ број 41/2018).

**Статус препоруке:** Дирекција за железнице је доставила извештај - допис I-01 број 340-834/2021 од 27.07.2021. године, безбедносна препорука БП\_04/20 је у реализацији.

**БП\_05/20** Рафинерија нафте Панчево („НИС“ а.д. Нови Сад) да у Акту о индустријском колосеку ранжирне станице у Рафинерији нафте Панчево (на који је Дирекција за железнице дала сагласност број 340-1351/2019 од 03.10.2019. године) и Упутству за експлоатацију уређаја за аутоматско обезбеђење саобраћаја на путном прелазу у *km* 2+231 сопствене стационачке индустријског колосека рафинерије нафте Панчево од 01.01.2018. године (Регистарски број 1/2018) изврши исправке у смислу усклађивања терминологије „воз“ и „возно особље“ са стварним стањем на индустријском колосеку - „маневарски састав“ и „маневарско особље“.

**Статус препоруке:** Дирекција за железнице је доставила извештај - допис I-01 број 340-





834/2021 од 27.07.2021. године, безбедносна препорука БП\_05/20 је у реализацији.

**БП\_06/20** „Србија Карго“ а.д. да изврши подучавање особља вучних возила у погледу поступка испред путног прелаза опремљеног контролним сигнаlima, сходно члану 143. став 2. Правилника о врстама сигнала, сигналних ознака и ознака на прузи („Службени гласник РС“ број 51/20) и члану 61. тачка 12. и члану 63. тачка 5. Правилника 2, Саобраћајни Правилник („Службени гласник ЗЈЖ“ број 3/94, 4/94, 5/94, 4/96 и 6/03).

**Статус препоруке:** Дирекција за железнице је доставила извештај - допис I-01 број 340-834/2021 од 27.07.2020. године, безбедносна препорука БП\_06/20 је извршена.

**БП\_07/20** „Србија Карго“ а.д. да изврши подучавање возног особља односно машиновођа и возовођа изузев помоћника машиновођа и возних маневриста у погледу поступка по доласку у станицу у случају преласка преко путног прелаза опремљеног контролним сигнаlima чији је уређај у квару, сходно тачки 4.2.3. Упутства за експлоатацију уређаја за аутоматско обезбеђење саобраћаја на путном прелазу у *km* 2+231 сопствене стациоанже индустријског колосека рафинерије нафте Панчево од 01.01.2018. године (Регистарски број 1/2018).

**Статус препоруке:** Дирекција за железнице је доставила извештај - допис I-01 број 340-834/2021 од 27.07.2021. године, безбедносна препорука БП\_07/20 је прихваћена.

**БП\_08/20** ЈП „Путеви Србије“ да у својству управљача путне инфраструктуре успостави сарадњу са управљачем железничке инфраструктуре Рафинеријом нафте Панчево („НИС“ а.д. Нови Сад) и закључи Уговор којим се ближе уређују односи у погледу предметног путног прелаза, у складу са одредбама чланова 67. и 70. Закона о железници („Службени гласник РС“ број 41/2018).

**Статус препоруке:** Министарство грађевинарства, саобраћаја и инфраструктуре је доставило извештај - допис број 340-07-533/2000-04 од 10.05.2021. године и извештај - допис број 340-01-00533/2020-04 од 27.07.2021. године, безбедносна препорука БП\_08/20 је извршена.

**БП\_09/20** ЈП „Путеви Србије“ да у својству управљача путне инфраструктуре на путном прелазу у *km* 2+231 индустријског колосека Рафинерије нафте Панчево („НИС“ а.д. Нови Сад) постављену путну сигнализацију усклади са важећим прописима о саобраћајној сигнализацији.

**Статус препоруке:** Министарство грађевинарства, саобраћаја и инфраструктуре је доставило извештај - допис број 340-07-533/2000-04 од 10.05.2021. године и извештај - допис број 340-01-00533/2020-04 од 27.07.2021. године, безбедносна препорука БП\_09/20 није извршена.

**БП\_10/20** Министарство грађевинарства, саобраћаја и инфраструктуре да усклади одредбе члана 35. став 1 под 2) Правилника о начину укрштања железничке



пруге и пута, пешачке или бицикличке стазе, месту на којем се може извести укрштање и мерама за осигурање безбедног саобраћаја („Службени гласник РС“ број 89/2016) са чланом 58. под 6. Правилника 2, Саобраћајни Правилник („Службени гласник ЗЈЖ“ број 3/94, 4/94, 5/94, 4/96 и 6/03) и чланом 124. Упутства о маневрисању 42 („Службени гласник ЗЈЖ“ број 3/80, 6/83, 3/87, 4/88, 6/91 и 2/94) у погледу начина на који изаслани железнички радник на путном прелазу у нивоу непосредно регулише саобраћај на путу давањем ручних саобраћајних знакова друмским возилима.

**Напомена:** Члан 35. став 1 под 2) Правилника о начину укрштања железничке пруге и пута, пешачке или бицикличке стазе, месту на којем се може извести укрштање и мерама за осигурање безбедног саобраћаја („Службени гласник РС“ број 89/2016), упућује на прописе којима се регулише безбедност саобраћаја на путевима, а у тим прописима наведена проблематика није дефинисана (дефинисано је само у случајевима извођења радова).

**Статус препоруке:** Министарство грађевинарства, саобраћаја и инфраструктуре је доставило извештај - допис број 340-07-533/2000-04 од 11.02.2021. године, извештај - допис број 340-07-533/2000-04 од 10.05.2021. године и извештај - допис број 340-01-00533/2020-04 од 27.07.2021. године, безбедносна препорука БП\_10/20 је прихваћена.