



РЕПУБЛИКА СРБИЈА  
ЦЕНТАР ЗА ИСТРАЖИВАЊЕ НЕСРЕЋА У САОБРАЋАЈУ  
СЕКТОР ЗА ИСТРАЖИВАЊЕ НЕСРЕЋА У ЖЕЛЕЗНИЧКОМ САОБРАЋАЈУ  
Немањина 11, 11000 Београд

---

Број: 340-00-7/2023-02-34

Датум: 27.09.2023. године

# ГОДИШЊИ ИЗВЕШТАЈ ЗА 2022. ГОДИНУ

---



Центар за истраживање несрећа у саобраћају (у даљем тексту ЦИНС) је самосталан у раду и спроводи независне истраге. Циљ истраге је утврђивање узрока и могућност унапређења безбедности на железници и превенција несрећа издавањем безбедносних препорука.

На основу члана 33. Закона о истраживању несрећа у ваздушном, железничком и водном саобраћају („Службени гласник РС“ број 66/15 и 83/18) и члана 23. Директиве 2004/49/ЕЗ Европског парламента и Савета (Директива о безбедности на железници), ЦИНС је урадио и објавио овај Годишњи извештај.

Годишњи извештај за 2022. годину садржи:

- Информације о ЦИНС
- Истражни поступак у области железничког саобраћаја
- Истраге које су отворене у 2022. години
- Истраге које су завршене у 2022. години
- Издате безбедносне препоруке
- Мере које су предузете на основу издатих безбедносних препорука



## Појмовник скраћеница:

РС	Република Србија
ЦИНС	Центар за истраживање несрећа у саобраћају
МГСИ	Министарство грађевинарства, саобраћаја и инфраструктуре
ИЖС	Инфраструктура железнице Србије
а.д.	Акционарско друштво
д.о.о.	Друштво са ограниченом одговорношћу
УС	Уставни суд
ЈЖ	Југословенске железнице
ЗЈЖ	Заједница југословенских железница
ЕМВ	Електро моторни воз
ДМК	Дизел моторна кола
ЈП	Јавно предузеће
ЕПС	Електропривреда Србије
ТЕНТ	Термоелектрана „Никола Тесла“
ЕУ	Европска унија
МУП	Министарство унутрашњих послова
НИС	Нафтна индустрија Србије
ПУ	Полицијска управа
СС	Сигнално сигурносни
СРС	Социјалистичка република Србија
СП	Саобраћајни послови
<i>RID</i>	Правилник о међународном железничком превозу опасне робе



## САДРЖАЈ:

<b>1. ЦИНС.....</b>	<b>7</b>
1.1. Законски основ .....	7
1.2. Улога и циљ .....	8
1.3. Организација ЦИНС .....	9
1.4. Организације надлежне за железнички систем .....	10
<b>2. ИСТРАЖНИ ПОСТУПАК У ОБЛАСТИ ЖЕЛЕЗНИЧКОГ САОБРАЋАЈА.....</b>	<b>11</b>
2.1. Несреће и незгоде које се истражују .....	11
2.2. Организације укључене у процес истраживања.....	12
2.3. Начин на који ЦИНС приступа истраживању .....	12
<b>3. ИСТРАГЕ ОТВОРЕНЕ У 2022. ГОДИНИ.....</b>	<b>13</b>
3.1. Исклизнуће воза број 40510 .....	14
<b>4. ИЗВЕШТАЈИ О ИСТРАЗИ ЗАВРШЕНИ У 2022. ГОДИНИ.....</b>	<b>18</b>
4.1. Налет вученог маневарског састава на железничког радника .....	18
4.1.1. Кратак опис озбиљне несреће .....	18
4.1.2. Узроци озбиљне несреће утврђени истрагом .....	20
4.1.3. Додатне примедбе о недостацима и манама утврђеним током истраге, али без значаја за закључке о узроцима .....	21
4.1.4. Издате безбедносне препоруке .....	21
4.2. Налет гураног маневарског састава на пружног радника .....	22
4.2.1. Кратак опис озбиљне несреће .....	22
4.2.2. Узроци озбиљне несреће утврђени истрагом .....	23
4.2.3. Додатне примедбе о недостацима и манама утврђеним током истраге, али без значаја за закључке о узроцима .....	25
4.2.4. Издате безбедносне препоруке .....	25
<b>5. БЕЗБЕДНОСНЕ ПРЕПОРУКЕ И ПРЕДУЗЕТЕ МЕРЕ .....</b>	<b>26</b>
5.1. Статус безбедносних препорука из 2017. године .....	30
5.1.1. Извештај о истрази (ЖС-02/17) 33 Број: 340-8059/2017-16 од 05.01.2018. године (несрећа, исклизнуће воза број 62946 од 16.08.2017. године у 15:30 на магистралној прузи: Београд ранжирна „А“ - Распутница „Б“ - Распутница „К“ - Ресник, између Распутница „Б“ и „К“) .....	30
5.2. Статус безбедносних препорука из 2018. године .....	31
5.2.1. Извештај о истрази (ЖС-01/17) 33 Број: 340-07684/2017-006 од 01.03.2018. године (незгода, раскинуће воза број 8011 од 03.08.2017. године у 07:55 на магистралној прузи Е 66: Београд Центар - Панчево главна станица - Вршац - Државна граница - ( <i>Stamora Moravita</i> ) на подручју распутнице и стајалишта Панчевачки мост).....	31
5.2.2. Извештај о истрази (ЖС-05/17) 33 Број: 340-00-10144/2017-20 од 18.05.2018. године (озбиљна несрећа, налет воза број 4905 на друмско	



путничко возило од 09.10.2017. године у 20:26 на магистралној прузи <i>E 70/E 85</i> : Београд - Младеновац - Лапово - Ниш - Прешево - државна граница - (Табановце), на путном прелазу у нивоу, осигураном саобраћајним знацима на путу и зоном потребне прегледности који се налази на отвореној прузи између станица Грделица и Предејане) .....	32
5.2.3. Извештај о истрази (ЖС-04/17) 33 Број: 340-00-9180/2017-18 од 22.06.2018. године (несрећа, исклизнуће гураног маневарског састава од 17.09.2017. године у 08:45 на магистралној прузи <i>E70/E85</i> : (Београд) - Раковица - Јајинци - Мала Крсна - Велика Плана између Распутнице „К1“ и станице Раковица) .....	34
5.2.4. Извештај о истрази (ЖС-06/17) 33 Број: 340-00-10982/2017-16 од 14.08.2018. године (несрећа, исклизнуће воза број 56990 од 03.11.2017. године у 15:25 на локалној прузи Марковац - Ресавица, између станица Свилајнац и Деспотовац) .....	35
5.2.5. Извештај о истрази (ЖС-07/17) 33 Број: 340-00-13136/2017-19 од 26.11.2018. године (несрећа, исклизнуће воза број 53527 од 23.12.2017. године у 13:15 на регионалној прузи Панчево Главна станица - Зрењанин - Кикинда - државна граница - ( <i>Jimbolia</i> ), на подручју станице Нови Бечеј) .....	35
5.3. Статус безбедносних препорука из 2019. године .....	36
5.3.1. Извештај о истрази (ЖС-01/18) 33 Број: 340-00-3336/2018-10 од 06.03.2019. године (несрећа, пожар на возу број 2746 од 30.03.2018. године у 17:50 на регионалној прузи Црвени Крст - Зајечар - Прахово Пристаниште, између станица Матејевац и Сврљиг) .....	36
5.3.2. Извештај о истрази (ЖС-03/18) број: 340-00-2/2018-02-3-51 од 27.06.2019. године (несрећа, судар узастопних возова број 2990 и 70922 од 01.08.2018. године у 05:35 на магистралној прузи <i>E70/E85</i> : Београд - Младеновац - Лапово - Ниш - Прешево - државна граница - (Табановце), између службених места Клење и Рипањ Тунел).....	37
5.3.3. Извештај о истрази (ЖС-04/18) број 340-00-1/2018-2-2-45 од 29.11.2019. године (озбиљна несрећа, налет воза број 7821 на друмско возило аутобус од 21.12.2018. године у 07:30 на магистралној прузи <i>E 70/E 85</i> : Београд - Младеновац - Лапово - Ниш - Прешево - државна граница - (Табановце), на путном прелазу у нивоу, осигураном саобраћајним знацима на путу и зоном потребне прегледности, који се налази на подручју станице Међурово).....	38
5.4. Статус безбедносних препорука из 2020. године .....	40
5.4.1. Извештај о истрази (ЖС-01/20) број 340-03-1/2020-02-1-53 од 20.11.2020. године (озбиљна несрећа, налет маневарског састава МС-4 на друмско путничко возило од 09.01.2020. године у 02:35 на индустријском колосеку, Рафинерије нафте Панчево („НИС“ а.д. Нови Сад), на путном прелазу у нивоу, осигураном аутоматским уређајем на путним прелазима, који се налази на подручју града Панчева, у градском насељу Стара Миса) .....	40
5.5. Статус безбедносних препорука из 2021. године .....	41
5.5.1. Извештај о истрази (ЖС-02/20) број 340-03-1/2020-02-2-49 од 03.03.2021. године (озбиљна несрећа, налет воза број 45403 на друмско путничко возило од 25.07.2020. године у 10:55 на регионалној прузи 211: Рума - Шабац - Распутница Доња Борина - државна граница - (Зворник Нови), на путном прелазу у нивоу, осигураном саобраћајним знацима на путу и зоном потребне прегледности, који се налази између укрснице Штитар и станице Петловача).....	41



5.5.2.	Извештај о истрази (ЖС-03/20) број 340-00-2/2020-02-1-53 од 17.11.2021. године (несрећа, исклизнуће воза број 45022, од 28.11.2020. године у 19:27 на магистралној прузи: 102 Београд Центар - Распутница „Г“ - Раковица - Младеновац - Лапово - Ниш - Прешево - државна граница - (Табановце), између станица Багрдан и Јагодина, на левом колосеку двоколосечне пруге) ...	44
5.5.3.	Извештај о истрази (ЖС-04/20) број 340-03-1/2020-02-3-42 од 22.11.2021. године (озбиљна несрећа, налет воза број 6431 на друмско путничко возило од 02.12.2020. године у 08:15 на магистралној прузи 110: Суботица - Богојево - државна граница - ( <i>Erdut</i> ), на путном прелазу у нивоу осигураном аутоматским полубраницима са светлосним саобраћајним знацима и саобраћајним знацима на путу, који се налази на подручју насеља Бајмок) .....	48
5.6.	Статус безбедносних препорука из 2022. године .....	50
5.6.1.	Извештај о истрази (ЖС-01/21) број 340-01-1/2021-02-1-48 од 21.01.2022. године (озбиљна несрећа, налет вученог маневарског састава на железничког радника 03.02.2021. године у 08:29 на магистралној прузи број 103: (Београд Центар) - Раковица - Јајинци - Мала Крсна - Велика Плана, у станици Мала Крсна) .....	50
5.6.2.	Извештај о истрази (ЖС-02/21) број 340-01-1/2021-02-2-42 од 01.06.2022. године (озбиљна несрећа, Налет гураног маневарског састава на пружног радника од 12.07.2021. године у 07:43 на подручју индустријске железнице ЈП „ЕПС“ Огранак ТЕНТ из Обреновца, у станици Обреновац) .....	51



## 1. ЦИНС

### 1.1. Законски основ

Спровођење Директиве 2004/49/ЕЗ Европског парламента и Савета у законодавству РС је извршено доношењем Закона о истраживању несрећа у ваздушном, железничком и водном саобраћају („Службени гласник РС“ број 66/15 и 83/18), Закона о интероперабилности железничког система („Службени гласник РС“ број 41/18 и 16/2022 – Аутентично тумачење), и даном ступања на снагу Закона о безбедности у железничком саобраћају („Службени гласник РС“ бр.41/18), односно 08.06.2018. године престаје да важи Закон о безбедности и интероперабилности железнице („Службени гласник РС“ бр.104/13, 66/15 - др. закон, 92/15 и 113/17- др. закон), осим одредбе члана 78. став 1. тачка 5) подтачка (1), која престаје да важи по истеку три године од дана ступања на снагу овог закона, односно 08.06.2021. године.

ЦИНС, у чијем саставу је Сектор за истраживање несрећа у железничком саобраћају, је посебна организација која спроводи истрагу после озбиљних несрећа на железничком систему. Осим озбиљних несрећа, ЦИНС може да истражује и остале несреће и незгоде, које би могле да доведу до озбиљних несрећа, укључујући у то технички отказ структурних подсистема или чинилаца интероперабилности у складу са Законом о истраживању несрећа у ваздушном, железничком и водном саобраћају („Службени гласник РС“ број 66/15 и 83/18). Центар има дискреционо право да одлучује да ли ће отворити истрагу осталих несрећа и незгода.

Законом о безбедности у железничком саобраћају („Службени гласник РС“ број 41/18), управљач и железнички превозник морају, независно од ЦИНС, да изврше задатке на истраживању узрока и последица несрећа и незгода у железничком саобраћају као и околности у којима су настали.

Законом о истраживању несрећа у ваздушном, железничком и водном саобраћају („Службени гласник РС“ број 66/15 и 83/18), ЦИНС, Сектор за истраживање несрећа у железничком саобраћају спроводи истрагу независно од свих страна и организација надлежних за железнички саобраћај. ЦИНС спроводи истрагу после озбиљних несрећа на железничком систему са циљем могућег унапређивања безбедности на железници и превенције несрећа.

Стручни послови који се односе на истраживања су независни од кривичних истрага или других паралелних истрага којима се утврђује одговорност или одређује степен кривице.

Истраживање и откривање узрока несрећа нема за циљ утврђивање кривичне, привреднопреступне, прекршајне, дисциплинске, грађанскоправне или неке друге одговорности.



## 1.2. Улога и циљ

Законом о истраживању несрећа у ваздушном, железничком и водном саобраћају („Службени гласник РС“ број 66/15 и 83/18), образован је ЦИНС, од јула 2015. године, као посебна организација у чијој надлежности је обављање стручних послова који се односе на истраживање удеса и озбиљних незгода у ваздушном саобраћају, озбиљних несрећа, осталих несрећа и незгода у железничком саобраћају, врло озбиљних поморских несрећа, озбиљних поморских несрећа, поморских несрећа, поморских незгода, озбиљних пловидбених незгода и пловидбених незгода у водном саобраћају. ЦИНС има својство правног лица, и седиште ЦИНС је у Београду.

Сектор за истраживање несрећа у железничком саобраћају обавља послове који су у надлежности ЦИНС везано за железнички саобраћај са циљем могућег унапређења безбедности на железници издавањем безбедносних препорука.

Према члану 35. Закона о истраживању несрећа у ваздушном, железничком и водном саобраћају („Службени гласник РС“ број 66/15 и 83/18), ЦИНС издаје безбедносне препоруке на основу анализе података и резултата спроведене истраге. Препоруке се упућују Дирекцији за железнице, а у случају када је то потребно и другим органима и организацијама у РС, као и заинтересованим органима и организацијама других држава и међународним организацијама. Дирекција за железнице предузима мере да се безбедносне препоруке узму у обзир, као и да се поступи по њима. Дирекција за железнице и други органи и организације, осим органа и организација других држава и међународних организација дужни су да предузму потребне мере у циљу да се безбедносне препоруке ЦИНС узимају у обзир на одговарајући начин и, у зависности од случаја, поступају по њима. Дирекција за железнице и други органи и организације којима су упућене безбедносне препоруке осим органа и организација других држава и међународних организација, дужни су да поднесу најмање једном годишње извештај ЦИНС о мерама које су предузете или планиране да се предузму на основу издатих безбедносних препорука у претходној години, а најкасније до 31. јула текуће године.

Закон о истраживању несрећа у ваздушном, железничком и водном саобраћају („Службени гласник РС“ број 66/15 и 83/18) не примењује се на подземне железнице (метро), трамваје и друге врсте лаке железнице.

Основни послови ЦИНС, Сектора за истраживање несрећа у железничком саобраћају су:

- Истраживање озбиљних несрећа, осталих несрећа и незгода на железничком систему
- Састављање коначних извештаја о спроведеним појединим истраживањима који може да садржи безбедносне препоруке ради побољшања безбедности у железничком саобраћају.

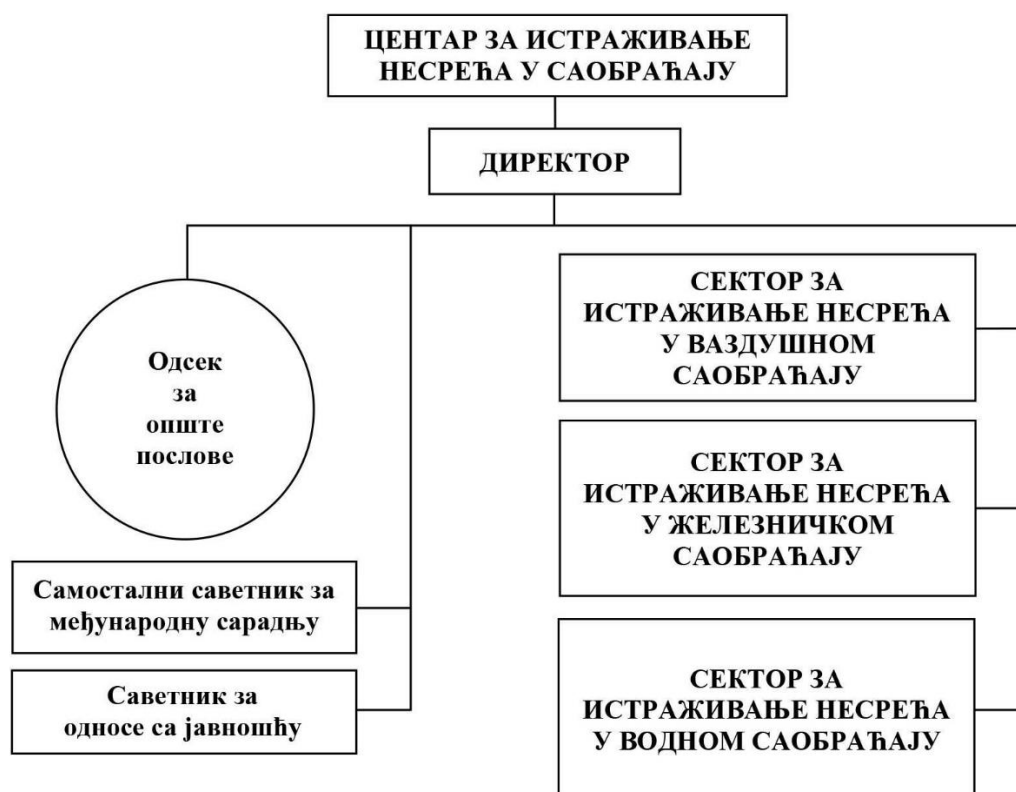
ЦИНС обавља и остале послове предвиђене Законом о истраживању несрећа у ваздушном, железничком и водном саобраћају („Службени гласник РС“ број 66/15 и 83/18).



### 1.3. Организација ЦИНС

У оквиру ЦИНС су образоване следеће основне унутрашње јединице: Сектор за истраживање несрећа у ваздушном саобраћају, Сектор за истраживање несрећа у железничком саобраћају и Сектор за истраживање несрећа у водном саобраћају. У ЦИНС је ван Сектора образована ужа унутрашња јединица: Одсек за опште послове.

Структура ЦИНС приказана је на слици 1.3.1.



Слика 1.3.1: Структура ЦИНС

Сектор за истраживање несрећа у железничком саобраћају је постао функционалан од 26.06.2017. године. Правилником о изменама Правилника о унутрашњем уређењу и систематизацији радних места број 110-00-1/2022-04 од 16.05.2022. године који је ступио на снагу 14.06.2022. године, у Сектору за истраживање несрећа у железничком саобраћају је систематизовано пет радних места: Руководилац Сектора за истраживање несрећа у железничком саобраћају - Главни истражитељ у железничком саобраћају, виши саветник за координацију истраживања и анализу несрећа у железничком саобраћају, виши саветник за координацију истраживања и анализу несрећа у железничком саобраћају, самостални саветник за истраживање и анализу несрећа у железничком саобраћају и самостални саветник за истраживање и анализу несрећа у железничком саобраћају.



Сектор за истраживање несрећа у железничком саобраћају је у 2022. години запошљавао:

1. Руководиоца Сектора за истраживање несрећа у железничком саобраћају - Главног истражитеља у железничком саобраћају,
2. Вишег саветника за координацију истраживања и анализу несрећа у железничком саобраћају и
3. Вишег саветника за координацију истраживања и анализу несрећа у железничком саобраћају.

ЦИНС, Сектор за истраживање несрећа у железничком саобраћају, је самосталан у раду и независан од свих других органа и организација надлежних за железнички саобраћај (МГСИ, Дирекција за железнице) као и свих правних и физичких лица чији интереси могу бити супротни задацима и овлашћењима ЦИНС.

#### **1.4. Организације надлежне за железнички систем**

Организације надлежне за железнички систем у РС су МГСИ, Дирекција за железнице и ЦИНС.

МГСИ обавља послове државне управе који се односе на уређење и обезбеђење саобраћајног система. МГСИ је задужено за израду закона које доноси законодавни орган. Законодавни орган у РС је Народна скупштина. МГСИ поставља правни оквир развојем железничке регулативе и применом ЕУ закона. МГСИ обавља и послове надзора унутрашњег и међународног превоза и интермодални транспорт, уређења и безбедности техничко-технолошког система саобраћаја.

Дирекција за железнице обавља послове државне управе у области железнице утврђене Законом о железници („Службени гласник РС“ број 41/18), Законом о безбедности у железничком саобраћају („Службени гласник РС“ број 41/18) и Законом о интероперабилности железничког система („Службени гласник РС“ број 41/18 и 16/2022 – Аутентично тумачење). Дирекција за железнице обавља послове у области регулисања тржишта железничких услуга и послове у области регулисања безбедности и интероперабилности железничког саобраћаја. Дирекција за железнице је надлежна да изда, суспендује и одузме лиценцу за управљање железничком инфраструктуром и лиценцу за превоз, доноси подзаконске акте, учествује у међународној сарадњи у области железничког саобраћаја коју остварује МГСИ.

ЦИНС је посебна организација која обавља послове државне управе у области истраживања несрећа и незгода у складу са Законом о истраживању несрећа у ваздушном, железничком и водном саобраћају („Службени гласник РС“ број 66/15 и 83/18). У надлежности ЦИНС је обављање стручних послова који се односе на истраживање удеса и озбиљних незгода у ваздушном саобраћају, озбиљних несрећа, осталих несрећа и незгода у железничком саобраћају, врло озбиљних поморских несрећа, озбиљних поморских несрећа, поморских несрећа, поморских незгода, озбиљних пловидбених незгода и пловидбених незгода у водном саобраћају.



## 2. ИСТРАЖНИ ПОСТУПАК У ОБЛАСТИ ЖЕЛЕЗНИЧКОГ САОБРАЋАЈА

### 2.1. Несреће и незгоде које се истражују

На основу Закона о истраживању несрећа у ваздушном, железничком и водном саобраћају („Службени гласник РС“ број 66/15 и 83/18), ЦИНС спроводи истрагу после озбиљних несрећа на железничком систему са циљем могућег унапређивања безбедности на железници и превенцији нових несрећа изазваних истим или сличним узроцима.

Осим озбиљних несрећа, ЦИНС може да истражује и остале несреће и незгоде, које би могле да доведу до озбиљних несрећа, укључујући у то и технички отказ структурних подсистема и чинилаца интероперабилности.

ЦИНС има дискреционо право да одлучује да ли ће отворити истрагу осталих несрећа и незгода. Обим истрага и поступак у спровођењу тих истрага утврђује ЦИНС.

Према Закону о истраживању несрећа у ваздушном, железничком и водном саобраћају („Службени гласник РС“ број 66/15 и 83/18) несреће и незгоде могу бити:

1. Озбиљна несрећа у железничком саобраћају је судар или исклизнуће воза који има за последицу смрт најмање једног лица или тешке повреде пет или више лица или nanoшење велике материјалне штете железничким возилима, железничкој инфраструктури или животној средини, као и друга слична несрећа која има очигледан утицај на безбедност на железници или на управљање безбедношћу.
2. Несрећа у железничком саобраћају је нежељен или непланиран изненадни догађај или специфичан низ таквих догађаја који има штетне последице (судари, исклизнућа, налет воза, несреће на путном прелазу у истом нивоу, несреће с учешћем лица изазване железничким возилима у покрету, пожари и сл.).
3. Незгода у железничком саобраћају је догађај који је повезан са саобраћајем возова или маневарског састава и негативно утиче на безбедност саобраћаја.

*Велика штета* у железничком саобраћају је штета коју ЦИНС, по приступу месту несреће, процени у износу од најмање два милиона евра.

*Истрага* означава поступак који обухвата прикупљање и анализу података, извођење закључака, укључујући и утврђивање узрока и у зависности од случаја, давање безбедносних препорука у циљу превенције озбиљних несрећа у железничком саобраћају.

*Смртна повреда* је повреда која је нанета неком лицу у озбиљној несрећи у железничком саобраћају, која има за последицу смрт тог лица у року од 30 дана од повреда нанетих током озбиљне несреће у железничком саобраћају.

*Тешко повређено лице* је свако повређено лице које је хоспитализовано дуже од 24 сата због последица несреће, искључујући покушај самоубиства.



## 2.2. Организације укључене у процес истраживања

Истраживање озбиљних несрећа, осталих несрећа и незгода на железничком систему могу вршити различите организације и привредни субјекти у складу са својим законским обавезама и то:

- Управљач инфраструктуре и железнички превозници према Закону о безбедности у железничком саобраћају („Службени гласник РС“ број 41/18) и својим системима управљања безбедношћу баве се утврђивањем узрока и предузимају мере на основу резултата истраге.

- ЦИНС истражује озбиљне несреће, остале несреће и незгоде са циљем утврђивања узрока и давањем безбедносних препорука у циљу повећања безбедности на железничком систему.

- Јавно тужилаштво и полиција истражују несреће или незгоде како би утврдили одговорност за учињене прекршаје или казнена дела.

## 2.3. Начин на који ЦИНС приступа истраживању

ЦИНС, односно Сектор за истраживање несрећа у железничком саобраћају спроводи истраживање због утврђивања узрока како би се издале безбедносне препоруке у смислу превентивног деловања како би се број несрећа и незгода смањио и повећала безбедност железничког система. Истраживање које спроводи ЦИНС нема за циљ утврђивање одговорности.

ЦИНС је у приправности 24 часа, 7 дана у недељи.

За потребе истраге сваке несреће или незгоде Директор ЦИНС образује Решењем Радну групу којом руководи Главни истражитељ у железничком саобраћају, а за чланове Радне групе се именују остали запослени ЦИНС односно Сектора за истраживање несрећа у железничком саобраћају који учествују у пословима истрага несрећа и незгода, као и остала стручна лица ван ЦИНС у складу са Законом о истраживању несрећа у ваздушном, железничком и водном саобраћају („Службени гласник РС“ број 66/15 и 83/18).

Након што ЦИНС добије обавештење о несрећи или незгоди на железничком систему, ЦИНС одлучује да ли ће се изаћи на место настанка несреће или незгоде или не. На месту настанка несреће или незгоде ЦИНС ће извршити увиђај и проверити прикупљене чињенице и поступке које су предузели управљач инфраструктуре и железнички превозник (уколико у истрази несреће или незгоде учествују оба или једно од њих).

Одлука о покретању истраге може се донети одмах по пријему обавештења о насталој несрећи или незгоди или после прикупљених свих релевантних чињеница потребних за доношење одлуке о покретању истраге о некој несрећи или незгоди.

Након што се покрене истрага, најкасније у року од седам дана од доношења одлуке, ЦИНС, Сектор за истраживање несрећа у железничком саобраћају, о покренутој истрази обавештава МГСИ и Европску агенцију за железнице (ERA) у складу са Законом о истраживању несрећа у ваздушном, железничком и водном саобраћају („Службени гласник РС“ број 66/15 и 83/18).

ЦИНС по завршетку истраге на својој интернет страници [www.cins.gov.rs](http://www.cins.gov.rs) објављује



коначан извештај и безбедносну препоруку. Такође, извештаји Центра, односно Сектора за истраживање несрећа у железничком саобраћају, се објављују и на интернет страници Европске агенције за железнице (European Union Agency for Railways - ERA) [https://www.era.europa.eu/domains/accident-incident/rail-accident-investigation\\_en](https://www.era.europa.eu/domains/accident-incident/rail-accident-investigation_en). Форма извештаја је у складу са Правилником о садржини коначног извештаја о истрагама несрећа и незгода у железничком саобраћају („Службени гласник РС“ број 89/15).

### 3. ИСТРАГЕ ОТВОРЕНЕ У 2022. ГОДИНИ

Сектор за истраживање несрећа у железничком саобраћају је постао функционалан 26.06.2017. године. У 2022. години покренута је једна истрага.

Основни подаци о истрагама које је Сектор за истраживање несрећа у железничком саобраћају покренуо у 2022. години, приказани су у табели 3.1.

Табела 3.1: Преглед истрага покренутих у 2022. години

ВРСТА НЕСРЕЋЕ ИЛИ НЕЗГОДЕ	број	[%]
Озбиљне несреће	1	100,0
Несреће	0	0,0
Незгоде	0	0,0
<b>УКУПНО:</b>	<b>1</b>	<b>100,0</b>

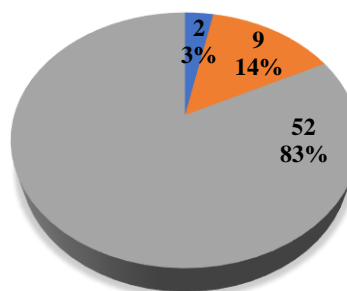
Основни подаци о усмрћеним и повређеним лицима за истраге које је Сектор за истраживање несрећа у железничком саобраћају покренуо у 2022. години, приказани су у табели 3.2.

Табела 3.2: Преглед усмрћених и повређених лица за истраге које су покренуте у 2022. години

	Путници	Железничко особље	Трећа лица	Укупно
Усмрћени	-	-	2	2
Теже повређени	-	-	9	9
Лакше повређени	-	-	52	52



■ озбиљне несреће  
■ несреће  
■ незгоде



■ усмрћени  
■ теже повређени  
■ лакше повређени

Слика 3.1: Истраге покренуте у 2022. години

Слика 3.2: Усмрћени и повређени у 2022. години



### 3.1. Исклизнуће воза број 45010

Дана 25.12.2022. године у 16:45 у *km* 67+244 магистралне пруге 106: Ниш - Димитровград - државна граница - (Драгоман), између укрснице Станичење и станице Пирот, дошло је до исклизнућа воза број 45010 (железнички превозник „Србија Карго“ а.д.). Из састава воза исклизло је укупно шест кола серије Z товарених амонијаком (*RID* 268/1005, *OM* 4869).

Гледано од локомотиве 661-249, исклизла су: девета кола серије *Zags* број 33 87 7813 563-6 са десним точковима обе осовине другог обртног постоља (остала су на својим точковима у зони колосека), десета кола серије *Zags* број 33 87 7813 580-0 са свим осовинама (преврнула се на бок на леву страну, заротирана задњим крајем за приближно 15° у леву страну у односу на подужну осу колосека, гледано у смеру вожње воза), једанаеста кола серије *Zags* број 33 87 7813 586-7 са свим осовинама (преврнула се на бок на леву страну, паралелна са колосеком, гледано у смеру вожње воза), дванаеста кола серије *Zagkks* број 33 80 7922 029-3 са свим осовинама (преврнула се на бок на леву страну, заротирана задњим крајем за приближно 15° у леву страну у односу на подужну осу колосека, гледано у смеру вожње воза), тринаеста кола серије *Zags* број 33 80 7818 081-1 са свим осовинама (преврнула се на бок на леву страну, заротирана предњим крајем за приближно 15° у леву страну у односу на подужну осу колосека, гледано у смеру вожње воза) и четрнаеста кола серије *Zags* број 33 80 7818 089-4 са десним точковима обе осовине првог обртног постоља (остала су на својим точковима у зони колосека).

Након исклизнућа, воз број 45010 је прешао још приближно 132 *m*, након чега се зауставио (тачно растојање није било могуће утврдити због оштећења на пружи и железничким возилима).

Из преврнутих тринаестих кола број 33 80 7818 081-1, дошло је до ослобађања амонијака.

Изглед места озбиљне несреће (места превртања кола-цистерни) приказан је на сликама број 3.1.1. и 3.1.2.





Слика 3.1.1: Изглед места озбиљне несреће (извор: МУП, Сектор за ванредне ситуације)



Слика 3.1.2: Изглед места превртања кола-цистерни (извор: МУП, Сектор за ванредне ситуације)

Изглед исклизлих кола приказан на сликама 3.1.3. и 3.1.4.





Слика 3.1.3: Изглед преврнутих кола



Слика 3.1.4: Изглед исклизлих деветих (горе) и четрнаестих кола (доле) (извор: „ИЖС“ а.д.)





Због насталог ослобађања (цурења) амонијака (према класификацији *RID*: гас, токсичан, корозиван), на лице места су, по позиву, изашли припадници МУП РС, ПУ у Пироту, припадници МУП РС, Сектора за ванредне ситуације, Одељења за ванредне ситуације у Пироту и припадници Службе хитне медицинске помоћи Дома здравља Пирот.

Санирање последица насталих у овој озбиљној несрећи извршено је ангажовањем стручних служби и ресурса „ИЖС“ а.д, „Србија Карго“ а.д, „Национална компанија железничка инфраструктура“ Републике Бугарске, ауто-дизалице из Бугарске, *Elixir Zorka Mineralna đubriva d.o.o. Šabac, HIP-Azotara d.o.o. Панчево, Patenting d.o.o. Beograd* као и Радње за грађевинске радове и узгој и искоришћавање шума „Пикси“, уз асистенцију припадника ватрогасно-спасилачке службе.

У овој несрећи, било је усмрћених и повређених лица.

На железничкој инфраструктури, железничким возилима, роби и имовини трећих лица постоји материјална штета.

Због ове озбиљне несреће, дошло је до прекида железничког саобраћаја између станице Пирот и укрснице Станичење. Прекид саобраћаја је трајао од 25.12.2022. године у 16:45 до 14.01.2023. године у 19:00, када је наведени део пруге отворен за саобраћај возова. Према телеграму број 2 од 14.01.2023. године станице Пирот, део пруге између укрснице Станичење и станице Пирот отворен је за саобраћај возова уз увођење лагане вожње од *km 67+042* до *km 67+890* са  $V_{max}=20km/h$ . Такође, истим телеграмом ограничена је максимална маса возова на *1200 t* и забрањен је превоз кола-цистерни са амонијаком на магистралној прузи број 106: Ниш - Димитровград - државна граница - (Драгоман) док се не заврши замена и ојачање горњег строја на појединим деоницама на прузи.

**Категорија:** Озбиљна несрећа

**Усмрћени и** 2 усмрћена лица, 9 теже и 52 лакше повређених лица

**повређени:** (сви усмрћени и повређени су трећа лица која су била изложена утицају амонијака ослобођеног у атмосферу)

**Материјална штета:** Постоји на инфраструктури, железничким возилима и роби



## 4. ИЗВЕШТАЈИ О ИСТРАЗИ ЗАВРШЕНИ У 2022. ГОДИНИ

### 4.1. Налет вученог маневарског састава на железничког радника

#### 4.1.1. Кратак опис озбиљне несреће

Дана 03.02.2021. године у 08:29 на магистралној прузи број 103: (Београд Центар) - Раковица - Јајинци - Мала Крсна - Велика Плана, у станици Мала Крсна, приликом обављања маневарског рада, на другом станичном колосеку, дошло је до налета вученог маневарског састава железничког превозника „Србија Карго“ а.д. (локомотива 441-510 и 6 (шест) товарених кола серије *Ea* (пет кола серије *Eas-z* и једна кола серије *Eanoss*)), на помоћног радника у станици Мала Крсна запосленог код управљача јавне железничке инфраструктуре „ИЖС“ а.д.

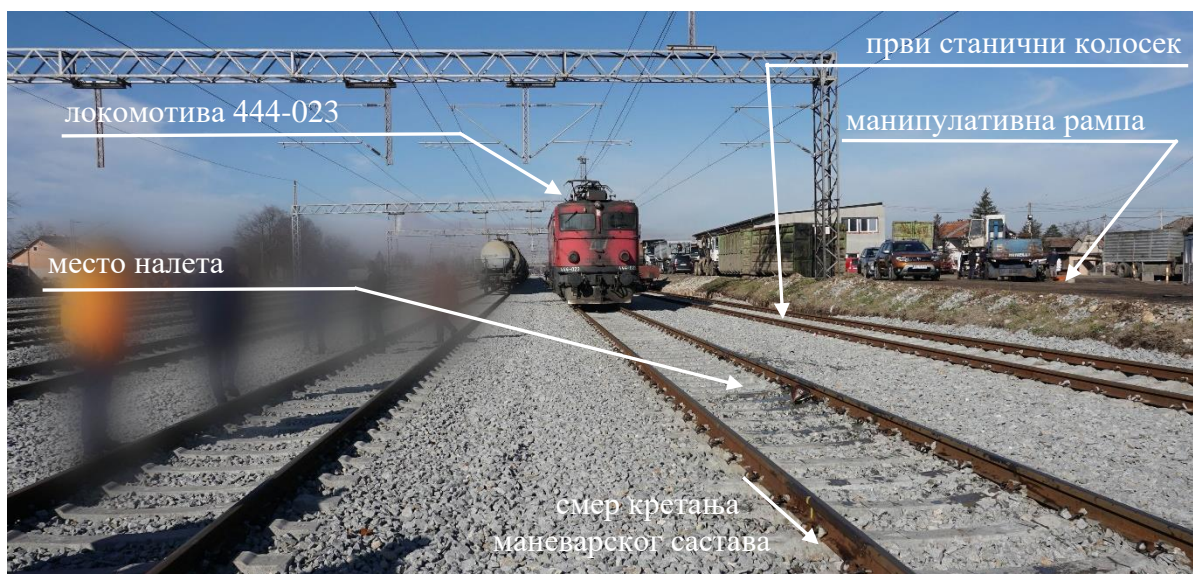
У склопу маневарског рада у сврху правилног формирања брута за планирани воз који се налазио на трећем станичном колосеку, вучени маневарски састав железничког превозника „Србија Карго“ а.д. (локомотива 441-510 и 6 (шест) товарених кола серије *Ea*), започео је вожњу по другом станичном колосеку од канцеларије отправника возова у смеру ка скретничком блоку 2. На маневарском саставу су се налазили машиновођа запослен код железничког превозника „Србија Карго“ а.д. (налазио се у задњој управљачници „А“, до брута, са десне стране, гледано у смеру вожње маневарског састава) и маневриста запослен код управљача јавне железничке инфраструктуре „ИЖС“ а.д. (налазио се на степенику поред управљачнице у којој се налазио машиновођа, са стране машиновође). Улогу руковаоца маневре, према Пословном реду станице Мала Крсна I део, вршио је спољњи отправник возова.

Железнички радник, помоћни радник у станици Мала Крсна, запослен код управљача јавне железничке инфраструктуре „ИЖС“ а.д, се непосредно пре настанка озбиљне несреће кретао другим станичним колосеком у смеру од станичне зграде ка скретничком блоку 2 станице Мала Крсна, у исто време и у истом смеру у коме се кретао и вучени маневарски састав, леђима окренут наилазећем маневарском саставу. Помоћни радник се у наведеном смеру кретао из разлога доласка на скретнички блок 2 станице Мала Крсна, ради обављања послова чишћења и подмазивања скретница и путног прелаза.

Под тим условима је дошло до налета вученог маневарског састава на помоћног радника. До налета је дошло тако што је чело локомотиве 441-510 (раоник локомотиве) ударило помоћног радника, који је од ударца пао у колосек, након чега је цео маневарски састав прешао преко њега. Том приликом, помоћни радник је задобио тешке телесне повреде од којих је преминуо на лицу места.

С обзиром да особље на маневарском саставу није уочило да је дошло до налета, вучени маневарски састав је наставио вожњу све до изласка са другог станичног колосека и зауставио се на скретничком блоку 2, на месту на коме је то било планирано у склопу маневарског рада. Настанак предметне озбиљне несреће први су уочили машиновођа и маневриста који су се налазили на локомотиви 444-023 која се маневарском вожњом кретала по другом колосеку из правца канцеларије отправника возова у смеру ка скретничком блоку 2, непосредно иза маневарског састава који је учествовао у предметној озбиљној несрећи.

Изглед места озбиљне несреће, после налета маневарског састава на железничког радника, приказан је на слици 4.1.1.1.



**Слика 4.1.1.1:** Изглед места озбиљне несреће после налета маневарског састава на железничком раднику (поглед из смера скретничког блока 2 ка станичној згради)

Изглед места где се маневарски састав зауставио на скретничком блоку 2 након озбиљне несреће приказан је на слици 4.1.1.2.



**Слика 4.1.1.2:** Изглед места где се маневарски састав зауставио на скретничком блоку 2 након озбиљне несреће (поглед из смера станице Мала Крсна према отвореној прузи у смеру ка станицама Пожаревац и Осипаоница)

У овој озбиљној несрећи, једно лице (железнички радник) је усмрћено.

Због ове озбиљне несреће, дошло је до потпуног прекида саобраћаја на подручју станице Мала Крсна. Прекид саобраћаја је трајао до 03.02.2021. године у 13:00.





**Категорија:** Озбиљна несрећа  
**Усмрћени и повређени:** 1 усмрћено лице (железнички радник)  
**Материјална штета:** Нема

#### 4.1.2. Узроци озбиљне несреће утврђени истрагом

Директан и непосредан узрок настанка озбиљне несреће је тај што се помоћни радник запослен код управљача железничке инфраструктуре „ИЖС“ а.д. налазио на другом колосеку станице Мала Крсна у тренутку наиласка маневарског састава што је у супротности са чланом 16. став 1 под 1. и 18. Правилника о посебним мерама заштите на раду у железничком саобраћају („Службени гласник СРС“, бр. 19/85), чиме је створена опасна ситуација везана за настанак ове озбиљне несреће.

Помоћни радник запослен код управљача железничке инфраструктуре „ИЖС“ а.д. који се упутио на скретнички блок 2 станице Мала Крсна због чишћења контра шина на путном прелазу (према изјави Заменика шефа станице Мала Крсна), непосредно пре наиласка маневарског састава се кретао по другом станичном колосеку, унутар колосека, у смеру од станичне зграде ка скретничком блоку 2, иако је од послодавца „ИЖС“ а.д. био упознат са опасностима од железничких возила у покрету.

Вучени маневарски састав (локомотива 441-510 и 6 (шест) кола серије *Ea*) се кретао другим станичним колосеком према скретничком блоку 2 (у истом смеру као и усмрћени помоћни радник). На челу маневарског састава нису се налазили машиновођа (управљао је локомотивом из управљачнице „А“ која није била на челу вученог маневарског састава, већ до кола у маневарском саставу) и маневриста (није био на челу локомотиве већ се налазио на степенику локомотиве са стране машиновође), тако да је осматрање пута вожње маневарског састава било отежано, што је могло да допринесе да маневарско особље на вученом маневарском саставу не уочи лице које се налазило на колосеку у путу вожње маневарског састава.

Спољњи отправник возова који је обављао дужност руковаоца маневре приликом извођења маневарске вожње вученим маневарском саставом није се налазио на месту са кога би био у могућности да осматра целокупан пут вожње маневарског састава. Спољњи отправник возова (руковаоц маневре) се све време налазио испред станичне зграде.

Брзина вученог маневарског састава је била већа од максимално дозвољене на подручју станице Мала Крсна, што је могло да допринесе да маневарско особље благовремено не уочи помоћног радника који се кретао унутар другог колосека у путу вожње маневарског састава, односно, да помоћни радник који се кретао унутар другог колосека благовремено не уочи маневарски састав који се кретао истим колосеком.

Помоћни радник приликом кретања унутар другог колосека на себи није имао припадајућу опрему за заштиту на раду односно сигнални прслук или радно пилот одело са флуоресцентном траком, што је могло да допринесе да не буде уочен од стране машиновође и маневристе на вученом маневарском саставу.

Смањена видљивост због присуства магле у време настанка предметне озбиљне несреће је утицала да сви учесници у предметној озбиљној несрећи обављају своје послове у отежаним околностима.



#### 4.1.3. Додатне примедбе о недостацима и манама утврђеним током истраге, али без значаја за закључке о узроцима

Нема.

#### 4.1.4. Издате безбедносне препоруке

Дирекцији за железнице се издају БП\_01/22, БП\_02/22, БП\_03/22, БП\_04/22 и БП\_05/22:

**БП\_01/22** „ИЖС“ а.д, да изврши ванредно подучавање станичног особља у погледу правилног кретања, у смислу опасности од железничких возила у покрету сходно члану 16. став 1 под 1. и 18. Правилника о посебним мерама заштите на раду у железничком саобраћају („Службени гласник СРС“, бр. 19/85).

**БП\_02/22** „ИЖС“ а.д, да изврши ванредно подучавање станичног особља у погледу употребе заштитне опреме сходно члану 35. Закона о безбедности и здрављу на раду („Службени гласник РС“ број 101/2005, 91/2015 и 113/2017 - др. закон), Пословном реду станице Мала Крсна I део, деловодни број 15/2019-68 од 21.01.2019. године, Сектор за СП, „ИЖС“ а.д. (ПОГЛАВЉЕ Е - Одредбе у вези организовања других послова у станици, 8.1. Чишћење и одржавање скретница) и Акту о процени ризика за сва радна места у радној околини у „ИЖС“ а.д. број 1/2016-4958 од 09.12.2016. године.

**БП\_03/22** „ИЖС“ а.д, да изврши ванредно подучавање маневарског одреда (руковаоца маневре и маневриста) у погледу правилног вршења маневарског рада, са посебним акцентом на положај маневриста и руковаоца маневре приликом вожње маневарског састава, сходно члану 23, 116. и 117. Упутства о маневрисању 42 („Службени гласник ЗЈЖ“ број 3/80, 6/83, 3/87, 4/88, 6/91 и 2/94).

**БП\_04/22** „ИЖС“ а.д, да изврши ванредно подучавање особља (руковаоце маневре) у вези са издавањем наређења за формирањем маневарских путева вожњи, сходно члану 107. Упутства о маневрисању 42 („Службени гласник ЗЈЖ“ број 3/80, 6/83, 3/87, 4/88, 6/91 и 2/94).

**БП\_05/22** „Србија Карго“ а.д, да изврши ванредно подучавање особља вучних возила у вези посудања управљачнице сходно тачки 3. члана 30. Саобраћајног Упутства 40 („Службени гласник ЗЈЖ“, бр. 6/80, 3/82, 6/83, 2/84, 4/88, 8/88, 9/90, 2/91, 2/94 и 2/01) и члану 121. Упутства о маневрисању 42 („Службени гласник ЗЈЖ“ 3/80, 6/83, 3/87, 4/88, 6/91 и 2/94).



## 4.2. Налет гураног маневарског састава на пружног радника

### 4.2.1. Кратак опис озбиљне несреће

Дана 12.07.2021. године у 07:43 на подручју индустријске железнице ЈП „ЕПС“ Огранак ТЕНТ из Обреновца, у станици Обреновац, приликом обављања маневарског рада, на другом станичном колосеку, дошло је до налета гураног маневарског састава (локомотива 443-06 и 2 (двоја) кола типа *Arbel* серије *Faboo*), власништво ЈП „ЕПС“ Огранак ТЕНТ из Обреновца, на пружног радника запосленог у „Про Тент“ д.о.о. из Обреновца.

У склопу маневарског рада у станици Обреновац, у сврху пребацивања кола типа *Arbel*, серије *Faboo* са четвртог извлачњака на други извлачњак, гурани маневарски састав (локомотива 443-06 и 2 (двоја) кола типа *Arbel*, серије *Faboo*), започео је вожњу са станичног дела пружног колосека крећући се по другом станичном колосеку из смера улазних скретница у смеру ка другом извлачњаку. На маневарском саставу се налазио само машиновођа, запослен код ЈП „ЕПС“ Огранак ТЕНТ из Обреновца (налазио се у управљачници маневарске локомотиве 443-06).

Пружни радник, запослен у „Про Тент“ д.о.о. из Обреновца се непосредно пре настанка озбиљне несреће налазио на подручју скретнице број 17 у профилу другог станичног колосека, обављајући послове чишћења скретница. Пружни радник је, обављајући чишћење скретнице број 17, био леђима окренут наилазећем гураном маневарском саставу.

Под тим условима је дошло до налета гураног маневарског састава на пружног радника. До налета је дошло тако што је чело маневарског састава (средина предњег дела кола типа *Arbel*, серије *Faboo* индивидуалног броја 43 72 6531 314-2) ударило пружног радника у пределу леђа, који је од ударца пао у колосек, након чега је цео маневарски састав прешао преко њега. Том приликом, пружни радник је задобио тешке телесне повреде од којих је преминуо на лицу места.

С обзиром да машиновођа на гураном маневарском саставу није уочио да је дошло до налета, гурани маневарски састав је наставио вожњу све до другог извлачњака, у близини места на коме је то било планирано у склопу маневарског задатка. Настанак предметне озбиљне несреће први је уочио отправник возова на истовару - „ОБ1“, који се налазио у својој канцеларији у згради која се налази између другог и трећег колосека у близини скретнице број 17, односно у близини места настанка предметне озбиљне несреће.

Изглед места озбиљне несреће, после налета гураног маневарског састава на пружног радника, приказан је на слици 4.2.1.1.





Слика 4.2.1.1: Изглед места озбиљне несреће после налета гураног маневарског састава на пружног радника (поглед из смера другог колосека ка другом извлачњаку)

Због ове озбиљне несреће ангажована је екипа Службе хитне медицинске помоћи Дома здравља „Обреновац“.

Због ове озбиљне несреће, није дошло до прекида саобраћаја у станици Обреновац.

**Категорија:** Озбиљна несрећа

**Усмрћени и повређени:** 1 усмрћено лице (железнички радник)

**Материјална штета:** Нема

#### 4.2.2. Узроци озбиљне несреће утврђени истрагом

Директан и непосредан узрок настанка озбиљне несреће је тај што се пружни радник запослен у „Про Тент“ д.о.о. из Обреновца налазио на другом колосеку станице Обреновац на подручју скретнице број 17 обављајући послове чишћења скретница у тренутку наласка гураног маневарског састава, што је у супротности са чланом 12. став 1. и чланом 16. став 1. под 1. Правилника о посебним мерама заштите на раду у железничком саобраћају („Службени гласник СРС“, бр. 19/85), чиме је створена опасна ситуација везана за настанак ове озбиљне несреће.

Гурани маневарски састав (локомотива 443-06 и 2 (двоје) кола типа *Arbel*, серије *Faboo*) се кретао другим станичним колосеком према другом извлачњаку. Гурани маневарски састав је био поседнут само са машиновођом док маневриста и руковаоц маневре нису били на маневарском саставу нити поред колосека у близини маневарског



састава, тако да је осматрање пута вожње гураног маневарског састава на колосеку у правцу вршено само од стране машиновође, што је у супротности са тачкама 116. и 117. Упутства о маневрисању 42 („Службени гласник ЗЈЖ“ број 3/80, 6/83, 3/87, 4/88, 6/91 и 2/94). Имајући у виду положај машиновође у управљачници локомотиве 443-06 у гураном маневарском саставу и чињеницу да је други колосек у правцу, осматрање пута вожње гураног маневарског састава само од стране машиновође је утицало да машиновођа не уочи пружног радника који је за време приближавања гураног маневарског састава био позициониран у средини другог колосека на скретници број 17. Чињеница да на колима типа *Arbel* серије *Faboo* конструктивно није предвиђена уградња степеника и рукохвата за пратиоца, који би осматрао маневарски пут вожње са чела гураног маневарског састава, могла је да допринесе настанку предметне озбиљне несреће.

Пружни радник запослен у „Про Тент“ д.о.о. из Обреновца се непосредно пре настанка озбиљне несреће односно непосредно пре наиласка маневарског састава налазио на подручју скретнице број 17 у профилу (унутар) другог станичног колосека, обављајући послове чишћења скретнице, иако је од послодавца „Про Тент“ д.о.о. из Обреновца био упознат са опасностима од средстава железничког транспорта. Такође, пре одласка на колосек односно пре отпочињања радова на чишћењу скретнице број 17, за поменуте послове није добио одобрење од отправника возова станице Обреновац, што је у супротности са чланом 12. став 1. Правилника о посебним мерама заштите на раду у железничком саобраћају („Службени гласник СРС“, бр. 19/85).

У Пословном реду станице Обреновац број 32063/1 од 21.10.2010. године, I део, поглавље Б: Организација рада и начин вршења саобраћаја, тачка 2. Дужности запослених на радним местима, под 2.5: Дужности отправника возова, ни за једно радно место од три радна места отправника возова у станици Обреновац, није прецизно наведена обавеза обављања послова руковоаца маневре.

Такође, у тачки 9: Начин споразумевања приликом формирања маневарских путева вожњи, поглавља Б: Организација рада и начин вршења саобраћаја, I део Пословног реда станице Обреновац број 32063/1 од 21.10.2010. године, дефинисано је да маневарске путеве вожњи на главним колосецима станице Обреновац формира отправник возова задавањем команди на електронској поставници. Улогу руковоаца маневре при маневрисању врши отправник возова и о свим намераваним маневарским вожњама обавештава маневарско особље.

На основу наведеног, може се констатовати да у Пословном реду станице Обреновац број 32063/1 од 21.10.2010. године, није прецизно и јасно одређено, који од три постојећа отправника возова има обавезу да обавља послове руковоаца маневре. При томе, у тачки 9. је у истом ставу дефинисана обавеза отправника возова да формира маневарске путеве вожње на електронској поставници и да обавља послове руковоаца маневре, што упућује на закључак да је за обављање послова руковоаца маневре задужен отправник возова на саобраћају. Обзиром на природу посла отправника возова на саобраћају (послови на регулисању саобраћаја укључујући и руковање електронском поставницом) и његовог места рада, немогуће је истовремено обављање поменутих послова у канцеларији отправника возова на саобраћају и вршење дужности руковоаца маневре у склопу извршења маневарских задатака.

Непрецизност у дефинисању који отправник возова врши дужност руковоаца маневре у прописаној процедури у Пословном реду станице Обреновац број 32063/1 од 21.10.2010. године, могла је да утиче да за време извођења маневарске вожње гураним маневарским саставом не буде присутан руковоац маневре.





#### 4.2.3. Додатне примедбе о недостацима и манама утврђеним током истраге, али без значаја за закључке о узроцима

Приликом обављања маневарских вожњи вученог маневарског састава кроз четврти колосек и гураног маневарског састава кроз други колосек, путни прелаз у станичном подручју преко извлачњака број I, II, III и IV у *km* 0+041, који нема уређаје за обезбеђење саобраћаја на путном прелазу, није био поседнут радником који би обезбеђивао саобраћај на предметном путном прелазу сходно тачки 124. Упутства о маневрисању 42 („Службени гласник ЗЈЖ“ број 3/80, 6/83, 3/87, 4/88, 6/91 и 2/94).

У важећем Пословном реду станице Обреновац број 32063/1 од 21.10.2010. године, I део, поглавље Б: Организација рада и начин вршења саобраћаја, тачка 15: Брзина вожње, у ставу 4. наведено је да брзина вожње маневарских састава преко скретничког подручја главних колосека не сме бити већа од 30 *km/h*, осим у случају када се на чеаној бочној степеници налази маневриста - тада брзина не сме да буде већа од 20 *km/h*. Из овакве формулације није јасно да ли се ова брзина односи само на скретничко подручје или и на главне колосеке. Ако се односи само на скретничко подручје, онда у Пословном реду станице није у потпуности дефинисана брзина маневре у станици Обреновац. Такође, у ставу 8. (последњи став) је наведено да брзина вожње гураних маневарских састава не сме бити већа од 25 *km/h*, што је у супротности са наводима из става 4. Према Упутству о маневрисању 42 („Службени гласник ЗЈЖ“ број 3/80, 6/83, 3/87, 4/88, 6/91 и 2/94) на сваком гураном маневарском саставу који се креће брзином већом од 5 *km/h* мора се на челу састава, на чеаној бочној степеници, налазити маневриста који осматра пут вожње.

#### 4.2.4. Издате безбедносне препоруке

Дирекцији за железнице се издају БП\_06/22, БП\_07/22 и БП\_08/22:

**БП\_06/22** ЈП „ЕПС“ Огранак ТЕНТ из Обреновца, да изврши подучавање маневарског особља (машиновођа, руковаоца маневре, маневриста) у погледу правилног вршења маневарског рада, са посебним освртом на услове за безбедно покретање и померање маневарског састава, положај маневристе и руковаоца маневре приликом вожње маневарског састава, у складу са тачкама 23, 116. и 117. Упутства о маневрисању 42 („Службени гласник ЗЈЖ“ број 3/80, 6/83, 3/87, 4/88, 6/91 и 2/94), односно чланом 75. Саобраћајног правилника („Службени гласник РС“ број 34/22).

**БП\_07/22** ЈП „ЕПС“ Огранак ТЕНТ из Обреновца, да изврши измене и допуне Пословног реда станице Обреновац, и да прецизно дефинише који запослени на којим радним местима имају обавезу обављања послова руковаоца маневре (као например: отправник возова на истовару - „ОБ2“, отправник возова на истовару - „ОБ1“, засебан руковаоц маневре или маневриста који врши послове руковаоца маневре) са посебним освртом на обим рада а у складу са Упутством о маневрисању 42 („Службени гласник ЗЈЖ“ број 3/80, 6/83, 3/87, 4/88, 6/91 и 2/94) односно Саобраћајним правилником („Службени гласник РС“ број 34/22).



**БП\_08/22** ЈП „ЕПС“ Огранак ТЕНТ из Обреновца да размотри могућност конструктивног решења уградње степеника и рукохвата на чеоним странама кола типа *Arbel* серије *Faboo* за безбедан боравак пратиоца при маневарским вожњама или да примени друге мере како би се маневарске вожње са пратиоцем обављале у складу са Упутством о маневрисању 42 („Службени гласник ЗЈЖ“ број 3/80, 6/83, 3/87, 4/88, 6/91 и 2/94) односно Саобраћајним правилником („Службени гласник РС“ број 34/22).

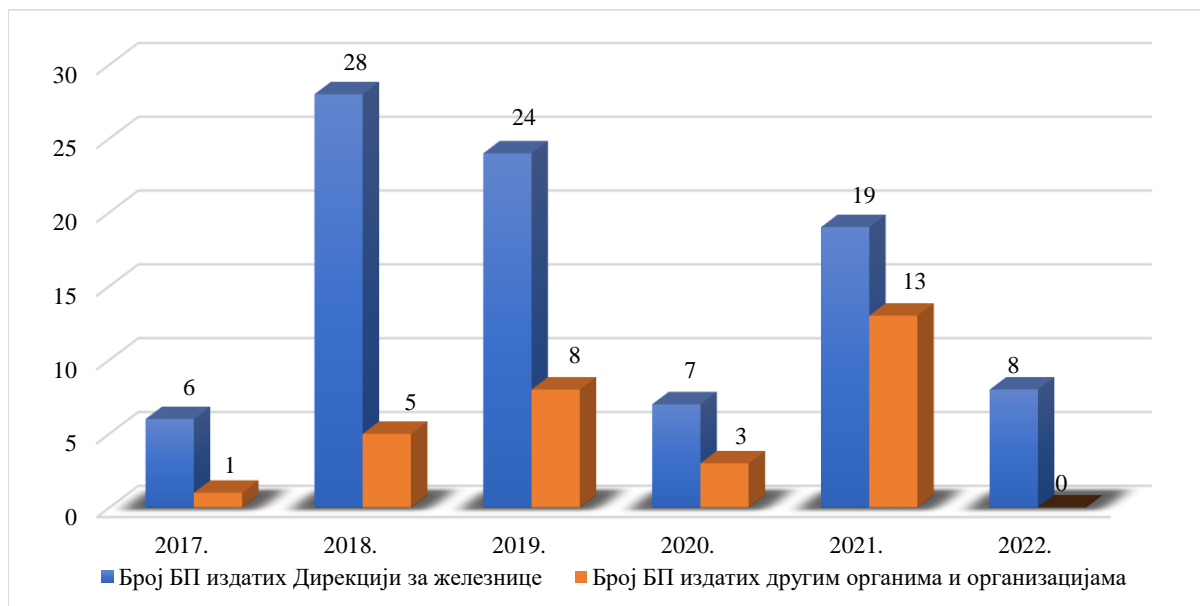
## 5. БЕЗБЕДНОСНЕ ПРЕПОРУКЕ И ПРЕДУЗЕТЕ МЕРЕ

У циљу могућег повећања безбедности на железници и превенцији настанка нових несрећа, ЦИНС, Сектор за истраживање несрећа у железничком саобраћају је у 2022. години издао 8 (осам) безбедносних препорука. У 2021. години издате су 32 (тридесет две) безбедносне препоруке, у 2020. години издао је 10 (десет) безбедносних препорука, у 2019. години издате су 32 (тридесет две) безбедносне препоруке, у 2018. години издате су 33 (тридесет три) безбедносне препоруке, а у 2017. години је издато 7 (седам) безбедносних препорука. Од укупно 122 (сто двадесет две) безбедносне препоруке које је ЦИНС издао у 2017, 2018, 2019, 2020, 2021. и 2022. години, Дирекцији за железнице су издате 92 (деведесет две) безбедносне препоруке (75,41%), а другим органима и организацијама је издато 30 (тридесет) безбедносних препорука (24,59%).

У табели 5.1. приказане су издате безбедносне препоруке по годинама.

**Табела 5.1:** Издате безбедносне препоруке

Година	Дирекција за железнице		Други органи и организације		Укупно	
	[број]	[%]	[број]	[%]	[број]	[%]
2017.	6	85,71	1	14,29	<b>7</b>	<b>100,00</b>
2018.	28	84,85	5	15,15	<b>33</b>	<b>100,00</b>
2019.	24	75,00	8	25,00	<b>32</b>	<b>100,00</b>
2020.	7	70,00	3	30,00	<b>10</b>	<b>100,00</b>
2021.	19	59,38	13	40,62	<b>32</b>	<b>100,00</b>
2022.	8	100,00	-	0,00	<b>8</b>	<b>100,00</b>
<b>Укупно</b>	<b>92</b>	<b>75,41</b>	<b>30</b>	<b>24,59</b>	<b>122</b>	<b>100,00</b>

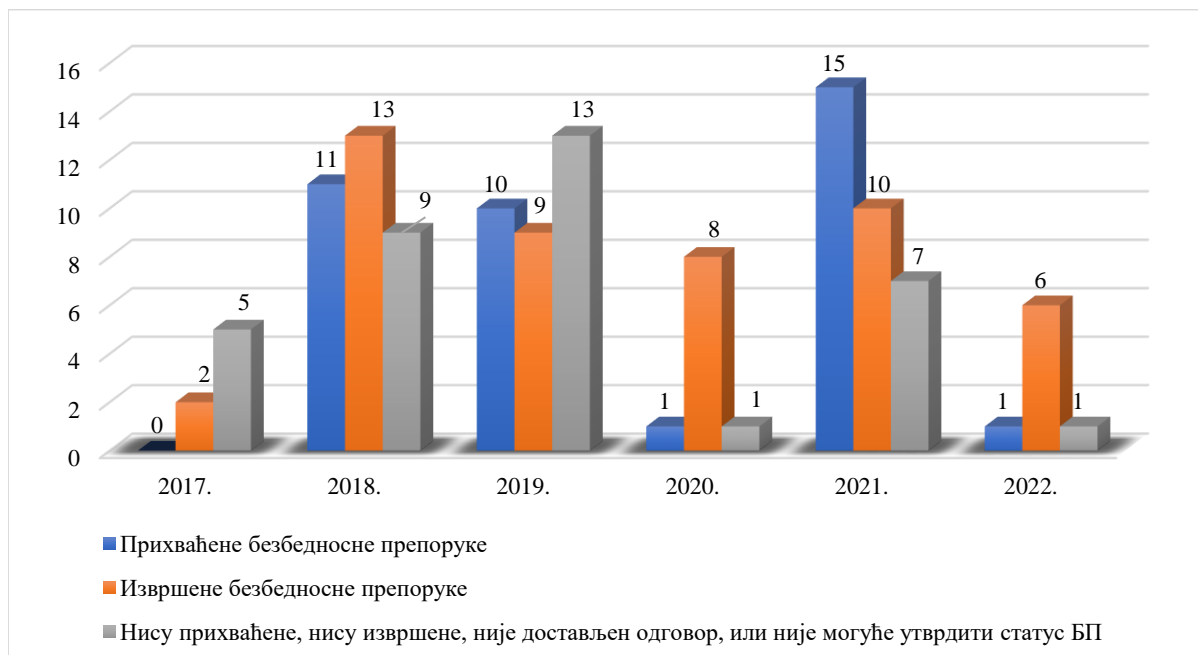


Слика 5.1: Графички приказ броја издатих безбедносних препорука

У табели 5.2. приказан је статус издатих безбедносних препорука по годинама.

Табела 5.2: Безбедносне препоруке - статус

Година	Прихваћене		Извршене		Нису прихваћене, није достављен одговор или из достављеног одговора није могуће утврдити статус		Укупно	
	[број]	[%]	[број]	[%]	[број]	[%]	[број]	[%]
2017.	-	0,00	2	28,57	5	71,43	7	100,00
2018.	11	33,33	13	39,39	9	27,28	33	100,00
2019.	10	31,25	9	28,13	13	40,62	32	100,00
2020.	1	10,00	8	80,00	1	10,00	10	100,00
2021.	15	46,88	10	31,25	7	21,87	32	100,00
2022.	1	12,50	6	75,00	1	12,50	8	100,00
<b>Укупно</b>	<b>38</b>	<b>31,15</b>	<b>48</b>	<b>39,34</b>	<b>36</b>	<b>29,51</b>	<b>122</b>	<b>100,00</b>



Слика 5.2: Графички приказ статуса издатих безбедносних препорука

У табели 5.3. приказан је статус безбедносних препорука издатих Дирекцији за железнице по годинама.

Табела 5.3: Безбедносне препоруке издате Дирекцији за железнице - статус

Година	Прихваћене		Извршене		Нису прихваћене, није достављен одговор или из достављеног одговора није могуће утврдити статус		Укупно	
	[број]	[%]	[број]	[%]	[број]	[%]	[број]	[%]
2017.	-	0,00	2	33,33	4	66,67	6	100,00
2018.	10	35,71	12	42,86	6	21,43	28	100,00
2019.	5	20,83	8	33,33	11	45,84	24	100,00
2020.	-	0,00	7	100,00	-	0,00	7	100,00
2021.	8	42,11	5	26,32	6	31,57	19	100,00
2022.	1	12,50	6	75,00	1	1,25	8	100,00
<b>Укупно</b>	<b>24</b>	<b>26,09</b>	<b>40</b>	<b>43,48</b>	<b>28</b>	<b>30,43</b>	<b>92</b>	<b>100,00</b>

У табелама 5.4. и 5.5. приказан је статус безбедносних препорука издатих другим органима и организацијама по годинама, с тим што је у табели 5.4. приказан статус безбедносних препорука издатих МГСИ а у табели 5.5. приказан је статус безбедносних препорука издатих свим осталим органима и организацијама.



Табела 5.4: Безбедносне препоруке издате МГСИ - статус

Година	Прихваћене		Извршене		Нису прихваћене, није достављен одговор или из достављеног одговора није могуће утврдити статус		Укупно	
	[број]	[%]	[број]	[%]	[број]	[%]	[број]	[%]
2017.	-	0,00	-	0,00	1	100,00	<b>1</b>	<b>100,00</b>
2018.	1	25,00	-	0,00	3	75,00	<b>4</b>	<b>100,00</b>
2019.	5	83,33	1	16,67	-	0,00	<b>6</b>	<b>100,00</b>
2020.	1	33,33	1	33,33	1	33,33	<b>3</b>	<b>100,00</b>
2021.	7	58,33	5	41,67	-	0,00	<b>12</b>	<b>100,00</b>
2022.	-	-	-	-	-	-	-	-
<b>Укупно</b>	<b>14</b>	<b>53,85</b>	<b>7</b>	<b>26,92</b>	<b>5</b>	<b>19,23</b>	<b>26</b>	<b>100,00</b>

Табела 5.5: Безбедносне препоруке издате осталим органима и организацијама - статус

Година	Прихваћене		Извршене		Нису прихваћене, није достављен одговор или из достављеног одговора није могуће утврдити статус		Укупно	
	[број]	[%]	[број]	[%]	[број]	[%]	[број]	[%]
2017.	-	-	-	-	-	-	-	-
2018.	-	0,00	1	100,00	-	0,00	<b>1</b>	<b>100,00</b>
2019.	-	0,00	-	0,00	2	100,00	<b>2</b>	<b>100,00</b>
2020.	-	-	-	-	-	-	-	-
2021.	-	0,00	-	0,00	1	100,00	<b>1</b>	<b>100,00</b>
2022.	-	-	-	-	-	-	-	-
<b>Укупно</b>	<b>-</b>	<b>0,00</b>	<b>1</b>	<b>25,00</b>	<b>3</b>	<b>75,00</b>	<b>4</b>	<b>100,00</b>

У складу са чланом 35. Закона о истраживању несрећа у ваздушном, железничком и водном саобраћају („Службени гласник РС“ број 66/15 и 83/18), ЦИНС издаје безбедносне препоруке на основу анализе података и резултата спроведене истраге. Препоруке се упућују Дирекцији за железнице, а у случају када је то потребно и другим органима и организацијама у Републици Србији, као и заинтересованим органима и организацијама других држава и међународним организацијама. Дирекција за железнице предузима мере да се безбедносне препоруке узму у обзир, као и да се поступи по њима.



## 5.1. Статус безбедносних препорука из 2017. године

### 5.1.1. Извештај о истрази (ЖС-02/17) 33 Број: 340-8059/2017-16 од 05.01.2018. године (несрећа, исклизнуће воза број 62946 од 16.08.2017. године у 15:30 на магистралној прузи: Београд ранжирна „А“ - Распутница „Б“ - Распутница „К“ - Ресник, између Распутница „Б“ и „К“)

**БП\_01/17** Дирекција за железнице да у што краћем року дефинише у важећем Правилнику о техничким условима и одржавању горњег строја железничких пруга („Службени гласник РС“ број 39/2016 и 74/2016) гранична стања елемената горњег и доњег строја пруге која захтевају тренутно отклањање или затварање пруге за саобраћај до отклањања недозвољеног стања.

**Статус препоруке:** Дирекција за железнице је доставила извештај - допис I-01 број 340-800/2023 од 21.07.2023. године. У прилогу наведеног извештаја достављени су нови докази односно допис I-01 број 340-801/2023 од 21.07.2023. године.

Дирекција за железнице је донела Правилник о одржавању горњег и доњег строја железничких пруга број 340-467/2023 од 3. маја 2023. године („Службени гласник РС“ број 39/2023) у коме су наведене граничне вредности параметара, али и даље је наведено да је смањење брзине начин смањења ризика од исклизнућа са чим ЦИНС није сагласан јер није поступљено у складу са јасно дефинисаном безбедносном препоруком. Безбедносна препорука БП\_01/17 је делимично извршена.

**БП\_02/17** Дирекција за железнице да дефинише у важећем Правилнику о техничким условима и одржавању горњег строја железничких пруга („Службени гласник РС“ број 39/2016 и 74/2016) критеријуме за периоде у којима се морају обавити средње оправке на горњем строју пруга.

**Статус препоруке:** Дирекција за железнице је доставила извештај - допис I-01 број 340-800/2023 од 21.07.2023. године. У прилогу наведеног извештаја достављени су нови докази односно допис I-01 број 340-801/2023 од 21.07.2023. године. Дирекција за железнице је донела Правилник о одржавању горњег и доњег строја железничких пруга број 340-467/2023 од 3. маја 2023. године („Службени гласник РС“ број 39/2023), али у наведеном правилнику нису дефинисани критеријуми за периоде у којима се морају обавити средње оправке на горњем строју, како је јасно дефинисано у овој препоруци. Безбедносна препорука БП\_02/17 није извршена.

**БП\_05/17** „ИЖС“ а.д. да, с обзиром на неадекватно одржавање и стање колосека, прагова и причврсног прибора, уради процену ризика саобраћаја возова на магистралној прузи Београд ранжирна „А“ - Распутница „Б“ - Распутница „К“ - Ресник на делу између Распутнице „Б“ и Распутнице „К“.

**Статус препоруке:** Дирекција за железнице је доставила извештаје - допис I-01 број 340-800/2023 од 21.07.2023. године и допис I-01 број 340-827/2023 од 31.07.2023. године, безбедносна препорука БП\_05/17 није извршена. Нису достављени докази да су спровођене активности на реализацији безбедносне препоруке (не постоје подаци да је започета процена ризика саобраћаја возова како је јасно дефинисано у безбедносној препоруци).



## 5.2. Статус безбедносних препорука из 2018. године

**5.2.1. Извештај о истрази (ЖС-01/17) 33 Број: 340-07684/2017-006 од 01.03.2018. године (незгода, раскинуће воза број 8011 од 03.08.2017. године у 07:55 на магистралној прузи Е 66: Београд Центар - Панчево главна станица - Вршац - Државна граница - (*Stamora Moravita*) на подручју распутнице и стајалишта Панчевачки мост)**

**БП\_02/18** „Србија Воз“а.д. да размотри могућност да се у редовним оправкама ЕМВ 412/416 изврше конструктивне измене на међуколском квачилу у циљу обезбеђења резервног алтернативног преноса силе у случају да дође до раздвајања навојне везе, или да примени друге мере за смањење ризика од раздвајања навојног споја.

**Статус препоруке:** Дирекција за железнице је доставила извештај - допис I-01 број 340-800/2023 од 21.07.2023. године, безбедносна препорука БП\_02/18 је извршена. „Србија Воз“а.д. је у 2021. и 2022. години упутило захтев за достављањем мишљења од стране ремонтера „Шинвоз“д.о.о. Зрењанин, али није добило одговор од стране ремонтера. Достављени су нови докази односно допис број 655/2020 од 13.02.2020. године ремонтера Шинвоз д.о.о. Зрењанин у коме нису дата детаљна појашњења него је наведено да је извршен ремонт на међуколским квачилима код седам ЕМВ 412/416 и да нису уочени проблеми у експлоатацији.

**БП\_03/18** „Србија Воз“а.д. да у достављеном Упутству за оправку међуколског квачила које је, у оквиру Пројекта техничко ремонтне документације електромоторног воза серије 412/416 израдио Институт „Кирило Савић“ из Београда 2004. године, усклади тачку 7 са Упутством о раду контролно-пријемних органа ЈЖ („Службени гласник ЗЈЖ“, број 1/03).

**Статус препоруке:** Дирекција за железнице је доставила извештај - допис I-01 број 340-800/2023 од 21.07.2023. године, безбедносна препорука БП\_03/18 је у реализацији. Достављени су нови докази односно допис број 1/2023-873 од 21.06.2023. године „Србија Воз“а.д. који је упућен Дирекцији за железнице у циљу добијања мишљења у вези са предложеним изменама и допунама.

**БП\_05/18** „Србија Воз“а.д. да своје Упутство за одржавање вучних возила, бр.4/2016-16-4, од 23.02.2016. усклади са ставом 2. члана 34. и са чланом 36. Правилника о одржавању железничких возила број 340-382-7/2015 од 04.12.2015. („Службени гласник РС“, бр.101/15), односно, да темељно преиспита рокове редовних оправки полазећи од изворне техничке документације и промени их само након оцене и процене ризика базиране на подацима о утврђеном стању (посебно граничних мера) током ранијих редовних оправки, као и на анализи ванредних оправки и ванпланских радова.

**Статус препоруке:** Дирекција за железнице је доставила извештај - допис I-01 број 340-800/2023 од 21.07.2023. године, безбедносна препорука БП\_05/18 је у реализацији. Достављени су нови докази да је од стране „Србија Воз“а.д. од јуна 2023. године ангажовано сертификовано тело у циљу независне оцене.





**БП\_06/18** „Србија Воз“ а.д. да уради процену ризика превоза путника у ЕМВ серије 412/416 код којих је продужење рока редовне оправке вршено без претходно урађене оцене и процене ризика продужења тих рокова, као што је прописано у ставу 1, под 2) члана 36. Правилника о одржавању железничких возила број 340-382-7/2015 од 04.12.2015. („Службени гласник РС“, бр.101/15) и у ставу 2. тачке 4.13. Пословника система управљања безбедношћу „Србија Воз“ а.д. (с обзиром на незгоду која се догодила).

**Статус препоруке:** Дирекција за железнице је доставила извештај - допис I-01 број 340-800/2023 од 21.07.2023. године, безбедносна препорука БП\_06/18 је у реализацији. Достављени су нови докази да је од стране „Србија Воз“ а.д. од јуна 2023. године ангажовано сертификовано тело у циљу независне оцене.

**БП\_07/18** Дирекција за железнице да преиспита садржај Досијеа о одржавању ЕМВ 412/416 и да предузме мере из своје надлежности, с обзиром да промене услова одржавања прописаних од стране произвођача нису вршене у складу са чланом 36. Правилника о одржавању железничких возила број 340-382-7/2015 од 04.12.2015. („Службени гласник РС“, број 101/15).

**Статус препоруке:** Дирекција за железнице је доставила извештај - допис I-01 број 340-800/2023 од 21.07.2023. године, безбедносна препорука БП\_07/18 је извршена. У прилогу наведеног извештаја достављени су нови докази односно допис I-01 број 340-801/2023 од 21.07.2023. године и Решење I-01 број 340-143-3/2020 од 12.02.2020. године.

**5.2.2. Извештај о истрази (ЖС-05/17) 33 Број: 340-00-10144/2017-20 од 18.05.2018. године (озбиљна несрећа, налет воза број 4905 на друмско путничко возило од 09.10.2017. године у 20:26 на магистралној прузи E 70/E 85: Београд - Младеновац - Лапово - Ниш - Прешево - државна граница - (Табановце), на путном прелазу у нивоу, осигураном саобраћајним знацима на путу и зоном потребне прегледности који се налази на отвореној прузи између станица Грделица и Предејане)**

**БП\_09/18** Министарство грађевинарства, саобраћаја и инфраструктуре да прилагоди Правилник о начину укрштања железничке пруге и пута, пешачке или бицикличке стазе, месту на којем се може извести укрштање и мерама за осигурање безбедног саобраћаја („Службени гласник РС“ бр. 89/2016) реалним перформансама друмских возила (како су то урадиле неке земље у региону) и стварном стању железничке инфраструктуре. Потребно је утврдити да ли брзина преласка друмског возила преко прелаза која је коришћена у прорачунима у овом Правилнику, а која износи 4 km/h одговара садашњим перформансама возног парка, или је ову брзину потребно повећати (нпр. у Републици Словенији коришћена је брзина од 7 km/h). Са брзином 4 km/h, велики број прелаза не може задовољити потребну минималну зону прегледности предвиђену Правилником. Образложење за члан 11. Правилника, које је дато у члану 12., а које гласи: „Обезбеђењем зоне потребне прегледности из члана 11. овог правилника, учесницима у друмском саобраћају се омогућава несметан и непрекинут видик на железничку пругу са обе стране пута, пешачке или бицикличке





стазе, ради правовременог уочавања наилазећих железничких возила на прузи тако да могу зауставити друмско возило и прекинути кретање пешака или бицикла пре него што ступе на железничку пругу, односно испред саобраћајног знака који означава место на коме пут прелази преко железничке пруге у нивоу колосека“ би имало смисла само у случају кад испред прелаза не би постојао саобраћајни знак II-2: „Обавезно заустављање“. Ситуација на терену потврђује да саобраћајни знак II-2: „Обавезно заустављање“, постоји на свим прелазима са пасивном сигнализацијом, што сматрамо апсолутно неопходним.

У изразу:

$$t_a = \frac{m + n + d + s}{V_p} \cdot 3,6 \text{ [s]}$$

испред  $s$  треба да стоји знак „-“, а не знак „+“.

**Статус препоруке:** МГСИ је доставио извештај - допис број 340-01-00533/2020-04 од 24.07.2023. године. Безбедносна препорука БП\_09/18 је прихваћена.

**БП\_10/18** „ИЖС“ а.д. да с обзиром на постојање грађевинских објеката, ни са границе опасног подручја није могуће обезбедити потребну прегледност у свим правцима, размотри увођење активне сигнализације, или проблем реши на неки други начин.

**Статус препоруке:** Дирекција за железнице је доставила извештај - допис I-01 број 340-800/2023 од 21.07.2023. године, безбедносна препорука БП\_10/18 је у реализацији. Нису достављени докази да су спровођене активности на реализацији безбедносне препоруке у односу на Годишњи извештај за 2021. годину.

**БП\_11/18** „ИЖС“ а.д. да уради стручно утемељену процену ризика на путним прелазима. Имајући у виду да су несреће на путним прелазима (посматрајући појединачно) ретки догађаји, не може се процена ризика вршити само на основу броја несрећа које су се на појединим путним прелазима дешавале. Процена ризика се, као мера предострожности, треба вршити за све путне прелазе сходно свим релевантним параметрима без обзира да ли су се на њима догађале несреће или не.

**Статус препоруке:** Дирекција за железнице је доставила извештај - допис I-01 број 340-800/2023 од 21.07.2023. године, безбедносна препорука БП\_11/18 је у реализацији. Достављени су нови докази на основу којих се може констатовати да је донета Методологија процене ризика на путним прелазима „ИЖС“ а.д. (Одлука број 4/2023-4461-840 од 17.03.2023. године). Извршена је примена Методологије на 13 путних прелаза као и активности са управљачима пута.

**БП\_13/18** „ИЖС“ а.д. да уради акт „Програм решавања путних прелаза“ према претходно урађеној процени ризика на путним прелазима, у циљу предузимања одређених активности како би се подигао ниво безбедности саобраћаја.



**Статус препоруке:** Дирекција за железнице је доставила извештај - допис I-01 број 340-800/2023 од 21.07.2023. године, безбедносна препорука БП\_13/18 је прихваћена (реализација безбедносне препоруке БП\_13/18 је могућа тек по извршењу безбедносне препоруке БП\_11/18).

**5.2.3. Извештај о истрази (ЖС-04/17) 33 Број: 340-00-9180/2017-18 од 22.06.2018. године (несрећа, исклизнуће гураног маневарског састава од 17.09.2017. године у 08:45 на магистралној прузи E70/E85: (Београд) - Раковица - Јајинци - Мала Крсна - Велика Плана између Распутнице „К1“ и станице Раковица)**

**БП\_18/18** Дирекција за железнице да преиспита Правилник о техничким условима и одржавању горњег строја железничких пруга („Службени гласник РС“ бр.39/16 и 74/16) и да у њега уврсти граничне параметре геометријског стања колосека, а међу њима и витоперности, на бази стандарда SRPS EN 13848-5 и SRPS EN 13848-6 и да у складу са тим границама дефинише обавезу мерења стања колосека мерним колима и поступања на основу резултата мерења.

**Статус препоруке:** Дирекција за железнице је доставила извештај - допис I-01 број 340-800/2023 од 21.07.2023. године. У прилогу наведеног извештаја достављени су нови докази односно допис I-01 број 340-801/2023 од 21.07.2023. године. Дирекција за железнице је донела Правилник о одржавању горњег и доњег строја железничких пруга број 340-467/2023 од 3. маја 2023. године („Службени гласник РС“ број 39/2023). БП\_18/18 је делимично извршена.

**БП\_20/18** „ИЖС“а.д. да изврши преиспитивање разлога због којих се не предузимају мере хитног отклањања грешака типа „С“ које се утврде током мерних возњи мерним колима према Упутству о јединственим критеријумима за контролу стања пруга на мрежи ЈЖ, Упутство 339 (Службени гласник ЗЈЖ бр.2/2001 и 4/2004), и да се успостави координација између служби које су утврдиле грешку и служби које ту грешку треба да отклоне, а све под надзором руководства како би исти пратили и анализирали овакве случајеве. По процени безбедносних ризика који су због тога настајали да предузме ефикасне мере за отклањање безбедносних пропуста, а у складу са захтевима члана 5. Закона о безбедности у железничком саобраћају („Службени гласник РС“ број 41/2018) и својим Пословником система управљања безбедношћу.

**Статус препоруке:** Дирекција за железнице је доставила извештаје - допис I-01 број 340-800/2023 од 21.07.2023. године и допис I-01 број 340-827/2023 од 31.07.2023. године, безбедносна препорука БП\_20/18 је у реализацији. Достављени су нови докази који нису у складу са јасно дефинисаном безбедносном препоруком. Нису достављени докази да су предузете мере по Решењу број 14-2.1/2018-17/2 од 02.11.2018. Центра за унутрашњу контролу „ИЖС“а.д. као ни јасно дефинисаном безбедносном препоруком коју је издао Центар (од стране „ИЖС“а.д. није наведено ништа о преиспитивању разлога због којих се не предузимају мере хитног отклањања грешака типа „С“, процени безбедносних ризика, координацији између служби итд.).



**5.2.4. Извештај о истрази (ЖС-06/17) 33 Број: 340-00-10982/2017-16 од 14.08.2018. године (несрећа, исклизнуће воза број 56990 од 03.11.2017. године у 15:25 на локалној прузи Марковац - Ресавица, између станица Свилајнац и Деспотовац)**

**БП\_23/18** Дирекција за железнице да у што краћем року дефинише у важећем Правилнику о техничким условима и одржавању горњег строја железничких пруга („Службени гласник РС“ бр. 39/2016 и 74/2016) гранична стања елемената горњег и доњег строја пруге која захтевају тренутно отклањање или затварање пруге за саобраћај до отклањања недозвољеног стања.

**Статус препоруке:** Дирекција за железнице је доставила извештај - допис I-01 број 340-800/2023 од 21.07.2023. године. У прилогу наведеног извештаја достављени су нови докази односно допис I-01 број 340-801/2023 од 21.07.2023. године.

Дирекција за железнице је донела Правилник о одржавању горњег и доњег строја железничких пруга број 340-467/2023 од 3. маја 2023. године („Службени гласник РС“ број 39/2023) у коме су наведене граничне вредности параметара, али и даље је наведено да је смањење брзине начин смањења ризика од исклизнућа са чим ЦИНС није сагласан јер није поступљено у складу са јасно дефинисаном безбедносном препоруком. Безбедносна препорука БП\_23/18 је делимично извршена.

**БП\_25/18** „ИЖС“ а.д. да, с обзиром на изузетно лоше стање пруге, уради процену ризика саобраћаја возова на локалној прузи Марковац - Ресавица и предузме мере за свођење ризика на прихватљив ниво. На основу тога да изврши стручну процену минимално потребних ресурса (материјал, механизација, радна снага) за одржавање пруге.

**Статус препоруке:** Дирекција за железнице је доставила извештаје - допис I-01 број 340-800/2023 од 21.07.2023. године и допис I-01 број 340-827/2023 од 31.07.2023. године, безбедносна препорука БП\_25/18 је у реализацији. Процена ризика саобраћаја возова није ни започета, предузимане су мере за свођење ризика на прихватљив ниво и на основу претходно наведеног није достављена стручна процена минимално потребних ресурса (материјал, механизација, радна снага) за одржавање пруге.

**5.2.5. Извештај о истрази (ЖС-07/17) 33 Број: 340-00-13136/2017-19 од 26.11.2018. године (несрећа, исклизнуће воза број 53527 од 23.12.2017. године у 13:15 на регионалној прузи Панчево Главна станица - Зрењанин - Кикинда - државна граница - (Jimbolia), на подручју станице Нови Бечеј)**

**БП\_27/18** Дирекција за железнице да у што краћем року дефинише у важећем Правилнику о техничким условима и одржавању горњег строја железничких пруга („Службени гласник РС“ бр. 39/2016 и 74/2016) гранична стања елемената горњег строја пруге која захтевају тренутно отклањање или затварање пруге за саобраћај до отклањања недозвољеног стања.

**Статус препоруке:** Дирекција за железнице је доставила извештај - допис I-01 број 340-800/2023 од 21.07.2023. године. У прилогу наведеног извештаја достављени су нови докази односно допис I-01 број 340-801/2023 од 21.07.2023. године.



Дирекција за железнице је донела Правилник о одржавању горњег и доњег строја железничких пруга број 340-467/2023 од 3. маја 2023. године („Службени гласник РС“ број 39/2023) у коме су наведене граничне вредности параметара, али и даље је наведено да је смањење брзине начин смањења ризика од исклизнућа са чим ЦИНС није сагласан јер није поступљено у складу са јасно дефинисаном безбедносном препоруком. Безбедносна препорука БП\_27/18 је делимично извршена.

**БП\_29/18** „ИЖС“ а.д. да, с обзиром на неадекватно одржавање и стање колосека, прагова и причврсног прибора, уради процену ризика саобраћаја возова на регионалној прузи Панчево Главна станица - Зрењанин - Кикинда - (*Jimbolia*) и предузме мере за свођење ризика на прихватљив ниво. На основу тога да изврши стручну процену минимално потребних ресурса (материјал, механизација, радна снага) за одржавање пруге.

**Статус препоруке:** Дирекција за железнице је доставила извештаје - допис I-01 број 340-800/2023 од 21.07.2023. године и допис I-01 број 340-827/2023 од 31.07.2023. године, безбедносна препорука БП\_29/18 је у реализацији. Није урађена процена ризика саобраћаја возова на регионалној прузи Панчево Главна станица - Зрењанин - Кикинда - (*Jimbolia*), предузимане су мере за свођење ризика на прихватљив ниво на делу пруге између службених места Кумане и Банатско Милошево (значајнији радови на одржавању горњег строја пруге) и на основу претходно наведеног није достављена стручна процена минимално потребних ресурса (механизација и радна снага) за одржавање пруге, што је планирано у наредном периоду.

**БП\_30/18** „ИЖС“ а.д. да преиспита поступке и критеријуме за одобравање саобраћаја возова са претегом и да тај поступак ограничи само на изузетне и ретке појединачне прилике, а не као свакодневну праксу.

**Статус препоруке:** Дирекција за железнице је доставила извештаје - допис I-01 број 340-800/2023 од 21.07.2023. године и допис I-01 број 340-827/2023 од 31.07.2023. године, безбедносна препорука БП\_30/18 је у реализацији. На основу достављених прилога може се констатовати да реализација безбедносне препоруке није усмерена на адекватан начин. Нигде се не помиње, у достављеним прилозима да су преиспитани поступци и критеријуми за одобрење саобраћаја возова са претегом како би се тај поступак ограничио само на изузетне и ретке појединачне прилике и колико укупно саобраћа теретних возова на предметном делу пруге и колико од тог броја саобраћа са претегом, како би се извршење издате безбедносне препоруке усмерило на адекватан начин и тиме сагледао ток реализације безбедносне препоруке.

### **5.3. Статус безбедносних препорука из 2019. године**

**5.3.1. Извештај о истрази (ЖС-01/18) 33 Број: 340-00-3336/2018-10 од 06.03.2019. године (несрећа, пожар на возу број 2746 од 30.03.2018. године у 17:50 на регионалној прузи Црвени Крст - Зајечар - Прахово Пристаниште, између станица Матејевац и Сврљиг)**

**БП\_02/19** „Србија Воз“ а.д. да на основу контроле квалитета у току оправке и завршног прегледа на ДМК серије 710, утврди да ли су оправке извршене квалитетно



и у захтеваном обиму радова, а све у циљу адекватног извршења оправки сходно члану 8. Правилника о одржавању железничких возила.

**Статус препоруке:** Дирекција за железнице је доставила извештај - допис I-01 број 340-800/2023 од 21.07.2023. године, безбедносна препорука БП\_02/19 је прихваћена и у реализацији. Нису достављени нови докази о реализацији безбедносне препоруке у односу на годишњи извештај за 2019. годину.

**БП\_06/19** „Србија Воз“ а.д. да приликом наредне редовне оправке ДМК серије 710, приликом реконструкције ентеријера примењује материјале који су у складу са EN 45545-1 и EN 45545-2:2013+A1, односно SRPS EN 45545-1:2013 и SRPS EN 45545-2:2017.

**Статус препоруке:** Дирекција за железнице је доставила извештај - допис I-01 број 340-800/2023 од 21.07.2023. године безбедносна препорука БП\_06/19 је у реализацији. Нису достављени нови докази о реализацији безбедносне препоруке у односу на годишњи извештај за 2021. годину.

**БП\_07/19** Дирекција за железнице да провери дозволе за коришћење ДМК серије 710 са аспекта побољшања техничких решења погонског система и примене одговарајућих материјала у смислу надзора над испуњеношћу услова за издавање сертификата о безбедности за превоз.

**Статус препоруке:** Дирекција за железнице је доставила извештај - допис I-01 број 340-800/2023 од 21.07.2023. године, безбедносна препорука БП\_07/19 је прихваћена. Нису достављени докази да су спровођене активности на реализацији безбедносне препоруке у односу на Годишњи извештај за 2019.

**5.3.2. Извештај о истрази (ЖС-03/18) број: 340-00-2/2018-02-3-51 од 27.06.2019. године (несрећа, судар узастопних возова број 2990 и 70922 од 01.08.2018. године у 05:35 на магистралној прузи Е70/Е85: Београд - Младеновац - Лапово - Ниш - Прешево - државна граница - (Табановце), између службених места Клење и Рипањ Тунел)**

**БП\_18/19** „ИЖС“ а.д. да редовно врши проверу и непрекидно одржава прописану даљину видљивости светлосних сигнала сходно одредбама члана 15. Правилника о одржавању СС уређаја („Службени гласник РС“, бр. 80/2015).

**Статус препоруке:** Дирекција за железнице је доставила извештаје - допис I-01 број 340-800/2023 од 21.07.2023. године и допис I-01 број 340-827/2023 од 31.07.2023. године. Од стране железничких превозника су испостављене примедбе на лошу уочљивост главних сигнала због вегетације и растиња. Из достављених прилога може се констатовати да је „ИЖС“ а.д. ангажовала хемијски воз ради сузбијања вегетације. Достављени су докази о редовној провери и одржавању прописане даљине видљивости светлосних сигнала сходно одредбама члана 14. Правилника о одржавању СС уређаја („Службени гласник РС“, бр. 136/2020), на основу којих се може констатовати да нису у потпуности задовољени сви неопходни критеријуми код појединих сигнала. Безбедносна препорука БП\_18/19 је делимично извршена (у малој мери).





**5.3.3. Извештај о истрази (ЖС-04/18) број 340-00-1/2018-2-2-45 од 29.11.2019. године (озбиљна несрећа, налет воза број 7821 на друмско возило аутобус од 21.12.2018. године у 07:30 на магистралној прузи Е 70/Е 85: Београд - Младеновац - Лапово - Ниш - Прешево - државна граница - (Табановце), на путном прелазу у нивоу, осигураном саобраћајним знацима на путу и зоном потребне прегледности, који се налази на подручју станице Међурово)**

**БП\_24/19** Министарство грађевинарства, саобраћаја и инфраструктуре да у Правилнику о начину укрштања железничке пруге и пута, пешачке или бициклическе стазе, месту на којем се може извести укрштање и мерама за осигурање безбедног саобраћаја („Службени гласник РС“ број 89/2016), дефинише методологију (начин) за одређивање (израчунавање) елемената зоне потребне прегледности датих у Прилогу 9 ( $d_{pz}$  - дужина заустављања друмског возила и  $S_{pžv}$  - дужина приближавања железничког возила).

**Статус препоруке:** МГСИ је доставио извештај - допис број 340-01-00533/2020-04 од 24.07.2023. године. Безбедносна препорука БП\_24/19 је прихваћена.

**БП\_25/19** Министарство грађевинарства, саобраћаја и инфраструктуре да у Правилнику о начину укрштања железничке пруге и пута, пешачке или бициклическе стазе, месту на којем се може извести укрштање и мерама за осигурање безбедног саобраћаја („Службени гласник РС“ број 89/2016), дефинише поступак у случају када постоји потребна прегледност према дефиницији из члана 2 став 1 под 12) овог Правилника а није могуће обезбедити зону потребне прегледности. При овоме посебно треба имати у виду да се постављањем саобраћајног знака II-2: „Обавезно заустављање“ уз обезбеђење потребне прегледности, омогућава безбедан прелазак друмских возила преко прелаза.

**Статус препоруке:** МГСИ је доставио извештај - допис број 340-01-00533/2020-04 од 24.07.2023. године. Безбедносна препорука БП\_25/19 је прихваћена.

**БП\_26/19** Министарство грађевинарства, саобраћаја и инфраструктуре да у члану 14 Правилника о начину укрштања железничке пруге и пута, пешачке или бициклическе стазе, месту на којем се може извести укрштање и мерама за осигурање безбедног саобраћаја („Службени гласник РС“ број 89/2016) изврши исправке у изразу:

$$t_v = \frac{m + n + d + s}{V_p} \cdot 3,6 \text{ [s]}$$

тако да испред  $s$  стоји знак „-“, а не знак „+“.

**Статус препоруке:** МГСИ је доставио извештај - допис број 340-01-00533/2020-04 од 24.07.2023. године. Безбедносна препорука БП\_26/19 је прихваћена.



**БП\_27/19** Министарство грађевинарства, саобраћаја и инфраструктуре да у Правилнику о начину укрштања железничке пруге и пута, пешачке или бициклическе стазе, месту на којем се може извести укрштање и мерама за осигурање безбедног саобраћаја („Службени гласник РС“ број 89/2016) усклади опис положаја тачке Б дат у члану 14, члану 15 и Прилогу 6.

**Статус препоруке:** МГСИ је доставио извештај - допис број 340-01-00533/2020-04 од 24.07.2023. године. Безбедносна препорука БП\_27/19 је прихваћена.

**БП\_29/19** Министарство грађевинарства, саобраћаја и инфраструктуре да размотри могућност да у Закону о безбедности саобраћаја на путевима („Службени гласник РС“ број 41/2009, 53/2010, 101/2011, 32/2013 - одлука УС, 55/2014, 96/2015 - др. закон, 9/2016 - одлука УС, 24/2018, 41/2018, 41/2018 - др. закон и 87/2018) члан 153 став 2 преформулише и усклади са чланом 97 став 1 Закона о безбедности железничког саобраћаја („Службени гласник РС“ број 41/2018) у смислу прецизнијих одредби уградње семафора.

**Статус препоруке:** МГСИ је доставио извештај - допис број 340-01-00533/2020-04 од 24.07.2023. године. Безбедносна препорука БП\_29/19 је у реализацији. Достављен је Нацрт закона о изменама и допунама закона о безбедности саобраћаја на путевима у коме је дат предлог измене става 2. члана 153.

**БП\_30/19** „ИЖС“ а.д. да уради стручно утемељену процену ризика на путним прелазима. Имајући у виду да су несреће на путним прелазима (посматрајући сваки прелаз засебно) ретки догађаји, не може се процена ризика вршити само на основу броја несрећа које су се десиле на појединим путним прелазима. Процена ризика се, као мера предострожности, треба вршити скупно за све путне прелазе сходно свим релевантним параметрима без обзира да ли су се на њима догађале несреће или не.

**Статус препоруке:** Дирекција за железнице је доставила извештај - допис I-01 број 340-800/2023 од 21.07.2023. године, безбедносна препорука БП\_30/19 је у реализацији. Достављени су нови докази на основу којих се може констатовати да је донета Методологија процене ризика на путним прелазима „ИЖС“ а.д. (Одлука број 4/2023-4461-840 од 17.03.2023. године). Извршена је примена Методологије на 13 путних прелаза као и активности са управљачима пута.

**БП\_31/19** „ИЖС“ а.д. да уради акт „Програм решавања путних прелаза“ према претходно урађеној процени ризика на путним прелазима, у циљу предузимања одговарајућих активности како би се подигао ниво безбедности саобраћаја.

**Статус препоруке:** Дирекција за железнице је доставила извештај - допис I-01 број 340-800/2023 од 21.07.2023. године, безбедносна препорука БП\_31/19 је прихваћена (реализација безбедносне препоруке БП\_31/19 је могућа тек по извршењу безбедносне препоруке БП\_30/19).



## 5.4. Статус безбедносних препорука из 2020. године

**5.4.1. Извештај о истрази (ЖС-01/20) број 340-03-1/2020-02-1-53 од 20.11.2020. године (озбиљна несрећа, налет маневарског састава МС-4 на друмско путничко возило од 09.01.2020. године у 02:35 на индустријском колосеку, Рафинерије нафте Панчево („НИС“ а.д. Нови Сад), на путном прелазу у нивоу, осигураном аутоматским уређајем на путним прелазима, који се налази на подручју града Панчева, у градском насељу Стара Миса)**

**БП\_01/20** Рафинерија нафте Панчево („НИС“ а.д. Нови Сад) да усклади тачку 2.3.13.1.2. Акта о индустријском колосеку ранжирне станице у Рафинерији нафте Панчево (на који је Дирекција за железнице дала сагласност број 340-1351/2019 од 03.10.2019. године) са тачком 5.1.1. Упутства за експлоатацију уређаја за аутоматско обезбеђење саобраћаја на путном прелазу у *km* 2+231 сопствене станице индустријског колосека Рафинерије нафте Панчево од 01.01.2018. године (Регистарски број 1/2018), у погледу начина обезбеђења саобраћаја на путном прелазу, сходно члану 58. тачка 6. Правилника 2, Саобраћајни Правилник („Службени гласник ЗЈЖ“ број 3/94, 4/94, 5/94, 4/96 и 6/03).

**Статус препоруке:** Дирекција за железнице је доставила извештаје - допис I-01 број 340-1655-2/2022 од 02.12.2022. године, допис I-01 број 340-800/2023 од 21.07.2023. године и допис I-01 број 340-833/2023 од 02.08.2023. године, безбедносна препорука БП\_01/20 је извршена.

**БП\_05/20** Рафинерија нафте Панчево („НИС“ а.д. Нови Сад) да у Акту о индустријском колосеку ранжирне станице у Рафинерији нафте Панчево (на који је Дирекција за железнице дала сагласност број 340-1351/2019 од 03.10.2019. године) и Упутству за експлоатацију уређаја за аутоматско обезбеђење саобраћаја на путном прелазу у *km* 2+231 сопствене станице индустријског колосека рафинерије нафте Панчево од 01.01.2018. године (Регистарски број 1/2018) изврши исправке у смислу усклађивања терминологије „воз“ и „возно особље“ са стварним стањем на индустријском колосеку - „маневарски састав“ и „маневарско особље“.

**Статус препоруке:** Дирекција за железнице је доставила извештаје - допис I-01 број 340-1655-2/2022 од 02.12.2022. године, допис I-01 број 340-800/2023 од 21.07.2023. године и допис I-01 број 340-833/2023 од 02.08.2023. године, безбедносна препорука БП\_05/20 је извршена.

**БП\_07/20** „Србија Карго“ а.д. да изврши подучавање возног особља односно машиновођа и возовођа изузев помоћника машиновођа и возних маневриста у погледу поступка по доласку у станицу у случају преласка преко путног прелаза опремљеног контролним сигнаlima чији је уређај у квару, сходно тачки 4.2.3. Упутства за експлоатацију уређаја за аутоматско обезбеђење саобраћаја на путном прелазу у *km* 2+231 сопствене станице индустријског колосека рафинерије нафте Панчево од 01.01.2018. године (Регистарски број 1/2018).





**Статус препоруке:** Дирекција за железнице је доставила извештаје - допис I-01 број 340-1655-2/2022 од 02.12.2022. године, допис I-01 број 340-800/2023 од 21.07.2023. године и допис I-01 број 340-833/2023 од 02.08.2023. године, безбедносна препорука БП\_07/20 је извршена.

**БП\_10/20** Министарство грађевинарства, саобраћаја и инфраструктуре да усклади одредбе члана 35. став 1 под 2) Правилника о начину укрштања железничке пруге и пута, пешачке или бицикличке стазе, месту на којем се може извести укрштање и мерама за осигурање безбедног саобраћаја („Службени гласник РС“ број 89/2016) са чланом 58. под 6. Правилника 2, Саобраћајни Правилник („Службени гласник ЗЈЖ“ број 3/94, 4/94, 5/94, 4/96 и 6/03) и чланом 124. Упутства о маневрисању 42 („Службени гласник ЗЈЖ“ број 3/80, 6/83, 3/87, 4/88, 6/91 и 2/94) у погледу начина на који изаслани железнички радник на путном прелазу у нивоу непосредно регулише саобраћај на путу давањем ручних саобраћајних знакова друмским возилима.

**Напомена:** Члан 35. став 1 под 2) Правилника о начину укрштања железничке пруге и пута, пешачке или бицикличке стазе, месту на којем се може извести укрштање и мерама за осигурање безбедног саобраћаја („Службени гласник РС“ број 89/2016), упућује на прописе којима се регулише безбедност саобраћаја на путевима, а у тим прописима наведена проблематика није дефинисана (дефинисано је само у случајевима извођења радова).

**Статус препоруке:** МГСИ је доставио извештај - допис број 340-01-00533/2020-04 од 24.07.2023. године. Безбедносна препорука БП\_10/20 је прихваћена.

## **5.5. Статус безбедносних препорука из 2021. године**

**5.5.1. Извештај о истрази (ЖС-02/20) број 340-03-1/2020-02-2-49 од 03.03.2021. године (озбиљна несрећа, налет воза број 45403 на друмско путничко возило од 25.07.2020. године у 10:55 на регионалној прузи 211: Рума - Шабац - Распутница Доња Борина - државна граница - (Зворник Нови), на путном прелазу у нивоу, осигураном саобраћајним знацима на путу и зоном потребне прегледности, који се налази између укрснице Штитар и станице Петловача)**

**БП\_01/21** Министарство грађевинарства, саобраћаја и инфраструктуре да у Закону о железници („Службени гласник РС“ број 41/2018) усклади одредбе члана 69. са одредбама члана 56. у смислу обавезе управљача железничке инфраструктуре у погледу одржавања зоне потребне прегледности на местима укрштања железничке пруге и пута у смислу дефинисања удаљености од осе колосека (пружни појас) на којој управљач инфраструктуре има обавезу уклањања растиња.

**Статус препоруке:** МГСИ је доставио извештај - допис број 340-01-00533/2020-04 од 24.07.2023. године. Безбедносна препорука БП\_01/21 је прихваћена и извршена.

**БП\_02/21** Министарство грађевинарства, саобраћаја и инфраструктуре да у Закону о железници („Службени гласник РС“ број 41/2018) у члану 69. јасно дефинише обавезе управљача железничке инфраструктуре и управљача пута



у смислу одржавања зоне потребне прегледности (део зоне потребне прегледности која обухвата пружни појас и део зоне потребне прегледности која не обухвата пружни појас).

**Статус препоруке:** МГСИ је доставио извештај - допис број 340-01-00533/2020-04 од 24.07.2023. године. Безбедносна препорука БП\_02/21 је прихваћена и извршена.

**БП\_03/21** Министарство грађевинарства, саобраћаја и инфраструктуре да у Закону о путевима („Службени гласник РС“, број 41/2018 и 95/2018 – др. закон) у члану 68. дефинише (допуни) одржавање - уређивање зелених површина (кошење траве, крчење шибља и сечење дрвећа) у зони потребне прегледности на местима укрштања железничке пруге и пута у складу са чланом 38. у коме је дефинисана обавеза обезбеђења зоне потребне прегледности у складу са прописима.

**Статус препоруке:** МГСИ је доставио извештај - допис број 340-01-00533/2020-04 од 24.07.2023. године. Безбедносна препорука БП\_03/21 је прихваћена.

**БП\_04/21** Министарство грађевинарства, саобраћаја и инфраструктуре да у Правилнику о начину укрштања железничке пруге и пута, пешачке или бицикличке стазе, месту на којем се може извести укрштање и мерама за осигурање безбедног саобраћаја („Службени гласник РС“ број 89/2016), дефинише методологију (начин) за одређивање (израчунавање) елемената зоне потребне прегледности датих у Прилогу 9 ( $d_{pz}$  - дужина заустављања друмског возила и  $S_{pžv}$  - дужина приближавања железничког возила).

**Статус препоруке:** МГСИ је доставио извештај - допис број 340-01-00533/2020-04 од 24.07.2023. године. Безбедносна препорука БП\_04/21 је прихваћена.

**БП\_05/21** Министарство грађевинарства, саобраћаја и инфраструктуре да у Правилнику о начину укрштања железничке пруге и пута, пешачке или бицикличке стазе, месту на којем се може извести укрштање и мерама за осигурање безбедног саобраћаја („Службени гласник РС“ број 89/2016), дефинише поступак у случају када постоји потребна прегледност према дефиницији из члана 2. став 1. под 12) овог Правилника а није могуће обезбедити зону потребне прегледности. При овоме посебно треба имати у виду да се постављањем саобраћајног знака II-2: „Обавезно заустављање“ уз обезбеђење потребне прегледности, омогућава безбедан прелазак друмских возила преко прелаза.

**Статус препоруке:** МГСИ је доставио извештај - допис број 340-01-00533/2020-04 од 24.07.2023. године. Безбедносна препорука БП\_05/21 је прихваћена.

**БП\_06/21** Министарство грађевинарства, саобраћаја и инфраструктуре да у члану 14. Правилника о начину укрштања железничке пруге и пута, пешачке или бицикличке стазе, месту на којем се може извести укрштање и мерама за осигурање безбедног саобраћаја („Службени гласник РС“ број 89/2016) изврши исправке у изразу:



$$t_v = \frac{m + n + d + s}{V_p} \cdot 3,6 \text{ [s]}$$

тако да испред  $s$  стоји знак „-“, а не знак „+“.

**Статус препоруке:** МГСИ је доставио извештај - допис број 340-01-00533/2020-04 од 24.07.2023. године. Безбедносна препорука БП\_06/21 је прихваћена.

**БП\_07/21** Министарство грађевинарства, саобраћаја и инфраструктуре да у Правилнику о начину укрштања железничке пруге и пута, пешачке или бицикличке стазе, месту на којем се може извести укрштање и мерама за осигурање безбедног саобраћаја („Службени гласник РС“ број 89/2016) усклади опис положаја тачке Б дат у члану 14, члану 15. и Прилогу 6.

**Статус препоруке:** МГСИ је доставио извештај - допис број 340-01-00533/2020-04 од 24.07.2023. године. Безбедносна препорука БП\_07/21 је прихваћена.

**БП\_08/21** Министарство грађевинарства, саобраћаја и инфраструктуре да размотри могућност да у Закону о безбедности саобраћаја на путевима („Службени гласник РС“ број 41/2009, 53/2010, 101/2011, 32/2013 - одлука УС, 55/2014, 96/2015 - др. закон, 9/2016 - одлука УС, 24/2018, 41/2018, 41/2018 - др. закон и 87/2018) члан 153 став 2 преформулише и усклади са чланом 97. став 1. Закона о безбедности железничког саобраћаја („Службени гласник РС“ број 41/2018) у смислу прецизнијих одредби уградње семафора.

**Статус препоруке:** МГСИ је доставио извештај - допис број 340-01-00533/2020-04 од 24.07.2023. године. Безбедносна препорука БП\_08/21 је у реализацији. Достављен је Нацрт закона о изменама и допунама закона о безбедности саобраћаја на путевима у коме је дат предлог измене става 2. члана 153.

**БП\_09/21** „ИЖС“ а.д. да за предметни путни прелаз размотри промену нивоа осигурања (увођење активне сигнализације), или проблем реши на неки други начин. С обзиром на постојање грађевинских објеката у близини путног прелаза и кривине на прузи није обезбеђена зона потребне прегледности, а због обилне вегетације у инфраструктурном појасу а самим тим и у пружном појасу није обезбеђена ни потребна прегледност. Такође чињеница је да предметни путни прелаз представља укрштање регионалне пруге и државног пута ПА реда.

**Статус препоруке:** Дирекција за железнице је доставила извештај - допис I-01 број 340-800/2023 од 21.07.2023. године, безбедносна препорука БП\_09/21 је у реализацији. Достављени су нови докази на основу којих се може констатовати да је промена нивоа осигурања планирана у оквиру реконструкције, модернизације и електрификације пруге Рума - Шабац - распутница Доња Борина - државна граница (Зворник Нови).

**БП\_10/21** „ИЖС“ а.д. да уради стручно утемељену процену ризика на путним прелазима. Имајући у виду да су несреће на путним прелазима (посматрајући сваки прелаз засебно) ретки догађаји, не може се процена ризика вршити



само на основу броја несрећа које су се десиле на појединим путним прелазима. Процена ризика се, као мера предострожности, треба вршити скупно за све путне прелазе сходно свим релевантним параметрима без обзира да ли су се на њима догађале несреће или не.

**Статус препоруке:** Дирекција за железнице је доставила извештај - допис I-01 број 340-800/2023 од 21.07.2023. године, безбедносна препорука БП\_10/21 је у реализацији. Достављени су нови докази на основу којих се може констатовати да је донета Методологија процене ризика на путним прелазима „ИЖС“ а.д. (Одлука број 4/2023-4461-840 од 17.03.2023. године). Извршена је примена Методологије на 13 путних прелаза као и активности са управљачима пута.

**БП\_11/21** „ИЖС“ а.д. да уради акт „Програм решавања путних прелаза“ према претходно урађеној процени ризика на путним прелазима, у циљу предузимања одговарајућих активности како би се подигао ниво безбедности саобраћаја.

**Статус препоруке:** Дирекција за железнице је доставила извештај - допис I-01 број 340-800/2023 од 21.07.2023. године, безбедносна препорука БП\_11/21 је прихваћена (реализација безбедносне препоруке БП\_11/21 је могућа тек по извршењу безбедносне препоруке БП\_10/21).

**5.5.2. Извештај о истрази (ЖС-03/20) број 340-00-2/2020-02-1-53 од 17.11.2021. године (несрећа, исклизнуће воза број 45022, од 28.11.2020. године у 19:27 на магистралној прузи: 102 Београд Центар - Распутница „Г“ - Раковица - Младеновац - Лапово - Ниш - Прешево - државна граница - (Табановце), између станица Багрдан и Јагодина, на левом колосеку двоколосечне пруге)**

**БП\_12/21** Дирекција за железнице, да размотри оправданост укидања става 9. члана 8. Правилника о техничким условима и одржавању горњег строја железничких пруга („Службени гласник РС”, број 36/16), који гласи: „Наизменично (мешовито) уграђивање дрвених и бетонских прагова није дозвољено“ и оправданост да кроз наредне измене и допуне поново у члан 8. Правилника о техничким условима и одржавању горњег строја железничких пруга („Службени гласник РС”, број 36/16 и 74/16) врати наведени став.

**Статус препоруке:** Дирекција за железнице је доставила извештај - допис I-01 број 340-800/2023 од 21.07.2023. године. У прилогу наведеног извештаја достављени су нови докази односно допис I-01 број 340-801/2023 од 21.07.2023. године. Дирекција за железнице је донела Правилник о техничким условима подсистема инфраструктура број 340-466/2023 од 03.05.2023. године („Службени гласник РС“ број 39/2023) у коме је у члану 48. став 4. унета одредба: „наизменична уградња бетонских и дрвених прагова се не примењује“. Безбедносна препорука БП\_12/21 је извршена.

**БП\_13/21** „ИЖС“ а.д. да с обзиром на неадекватно одржавање и стање колосека, прагова и причврсног прибора и недовољан број извршилаца на одржавању из грађевинске делатности, уради процену ризика саобраћаја возова на магистралној прузи 102: Београд Центар - Распутница „Г” - Раковица - Младеновац - Лапово - Ниш - Прешево - државна граница - (Табановце), леви



колосек, од станице Марковац (искључиво) *km* 101+057 до станице Јагодина (укључиво) *km* 136+000 и предузме мере за свођење ризика на прихватљив ниво.

**Статус препоруке:** Дирекција за железнице је доставила извештаје - допис I-01 број 340-800/2023 од 21.07.2023. године и допис I-01 број 340-827/2023 од 31.07.2023. године, безбедносна препорука БП\_13/21 је у реализацији. Достављени су докази да је Решењем број 2/2022-191 од 08.06.2022. године Извршног директора за управљање јавном железничком инфраструктуром формирана група стручњака са задатком да спроведе поступак процене ризика (рок за израду задатка је био 31.12.2022.). Нема нових доказа у односу на Годишњи извештај за 2021. годину.

**БП\_14/21** „ИЖС“ а.д. да у Правилнику о организацији и систематизацији послова Акционарског друштва за управљање јавном железничком инфраструктуром „Инфраструктура железнице Србије“ Београд, размотри адекватност постојећих и сагледа могућност да предвиди одговарајући број извршилаца у грађевинској делатности како на деоници пруге на којој се догодила несрећа тако и на целокупној мрежи у циљу безбедног одвијања железничког саобраћаја. У складу са одговарајућим бројем извршилаца да планира набавку потребне механизације и алата а све у циљу безбедног одвијања железничког саобраћаја.

**Статус препоруке:** Дирекција за железнице је доставила извештај - допис I-01 број 340-176/2022 од 10.02.2022. године, безбедносна препорука БП\_14/21 није прихваћена од стране Дирекције за железнице.

Дирекција за железнице је доставила извештаје - допис I-01 број 340-800/2023 од 21.07.2023. године и допис I-01 број 340-827/2023 од 31.07.2023. године, из којих се може констатовати да је „ИЖС“ а.д. прихватило безбедносну препоруку и да је безбедносна препорука БП\_14/21 у реализацији.

**БП\_15/21** *Elixir Zorka Mineralna đubriva d.o.o. Šabac*, да успостави процедуре одржавања са списком упутстава која морају бити саставни део досијеа о одржавању са детаљним списком обима радова у редовним оправкама кола цистерни за превоз сумпорне киселине.

**Статус препоруке:** Дирекција за железнице је доставила извештај - допис I-01 број 340-176/2022 од 10.02.2022. године, безбедносна препорука БП\_15/21 није прихваћена од стране Дирекције за железнице.

Дирекција за железнице је доставила извештај - допис I-01 број 340-877/2022 од 29.07.2022. године у којем је наведено да је Дирекција за железнице упутила захтев *Elixir Zorka Mineralna đubriva d.o.o. Šabac* (није наведен деловодни број захтева и датум нити је достављен захтев те ЦИНС није у могућности да констатује да је и наведени захтев упућен) за доставу информација о стању безбедносне препоруке али их још увек није добила. По добијању информација од стране Друштва, сви докази биће достављени ЦИНС у циљу сагледавања испуњености безбедносне препоруке.

Дирекција за железнице није доставила извештај за ову безбедносну препоруку за Годишњи извештај за 2022. годину. Нема промене у односу на Годишњи извештај за 2021. годину.





**БП\_16/21** *Elixir Zorka Mineralna đubriva d.o.o. Šabac*, да успостави процедуре одржавања, у складу са захтевима Правилника о одржавању железничких возила („Службени гласник РС“ број 144/2020), где се одржавање обртних постоља мора обављати према упутству произвођача, па и процедуре морају бити са тим упутством усклађене, с обзиром да кола са истрошеним умецима обртне шоље и поклизника представљају знатан ризик за исклизнуће у кривинама и у којима ће бити дефинисано документовање карактеристика одбојника после оправке и поређење са карактеристиком коју је дао произвођач, односно за новија и реконструисана кола у складу са захтеваном карактеристиком према *EN 15551* за одговарајућу врсту одбојника.

**Статус препоруке:** Дирекција за железнице је доставила извештај - допис I-01 број 340-176/2022 од 10.02.2022. године, безбедносна препорука БП\_16/21 није прихваћена од стране Дирекције за железнице.

Дирекција за железнице је доставила извештај - допис I-01 број 340-877/2022 од 29.07.2022. године у којем је наведено да је Дирекција за железнице упутила захтев *Elixir Zorka Mineralna đubriva d.o.o. Šabac* (није наведен деловодни број захтева и датум нити је достављен захтев те ЦИНС није у могућности да констатује да је и наведени захтев упућен) за доставу информација о стању безбедносне препоруке али их још увек није добила. По добијању информација од стране Друштва, сви докази биће достављени ЦИНС у циљу сагледавања испуњености безбедносне препоруке.

Дирекција за железнице није доставила извештај за ову безбедносну препоруку за Годишњи извештај за 2022. годину. Нема промене у односу на Годишњи извештај за 2021. годину.

**БП\_17/21** *Elixir Group d.o.o. Šabac*, као ималац за чије потребе се обавља превоз потребно је да обезбеди процедуре за исправно затварање поклопаца цистерни у складу са упутством произвођача које укључују: проверу чистоће и равности належућих површина, коришћење неоштећених прописаних заптивки, затварање отвора са пројектованим бројем вијака момент кључем са моментом који је прописао произвођач. Уколико тај податак од произвођача није познат, момент притезања се мора прописати према општим техничким нормама за судове под притиском.

**Статус препоруке:** Дирекција за железнице је доставила извештај - допис I-01 број 340-176/2022 од 10.02.2022. године, безбедносна препорука БП\_17/21 није прихваћена од стране Дирекције за железнице.

Дирекција за железнице је доставила извештај - допис I-01 број 340-877/2022 од 29.07.2022. године у којем је наведено да је Дирекција за железнице упутила захтев *Elixir Group d.o.o. Šabac* (није наведен деловодни број захтева и датум нити је достављен захтев те ЦИНС није у могућности да констатује да је и наведени захтев упућен) за доставу информација о стању безбедносне препоруке али их још увек није добила. По добијању информација од стране Друштва, сви докази биће достављени ЦИНС у циљу сагледавања испуњености безбедносне препоруке.

Дирекција за железнице није доставила извештај за ову безбедносну препоруку за Годишњи извештај за 2022. годину. Нема промене у односу на Годишњи извештај за 2021. годину.



**БП\_18/21** *Elixir Group d.o.o. Šabac*, као ималац за чије потребе се обавља превоз треба да захтева да на свим утоварним и истоварним местима особље буде обучено за правилно затварање поклопаца и да га спроводи према усвојеној процедури.

**Статус препоруке:** Дирекција за железнице је доставила извештај - допис I-01 број 340-176/2022 од 10.02.2022. године, безбедносна препорука БП\_18/21 није прихваћена од стране Дирекције за железнице.

Дирекција за железнице је доставила извештај - допис I-01 број 340-877/2022 од 29.07.2022. године у којем је наведено да је Дирекција за железнице упутила захтев *Elixir Group d.o.o. Šabac* (није наведен деловодни број захтева и датум нити је достављен захтев те ЦИНС није у могућности да констатује да је и наведени захтев упућен) за доставу информација о стању безбедносне препоруке али их још увек није добила. По добијању информација од стране Друштва, сви докази биће достављени ЦИНС у циљу сагледавања испуњености безбедносне препоруке.

Дирекција за железнице није доставила извештај за ову безбедносну препоруку за Годишњи извештај за 2022. годину. Нема промене у односу на Годишњи извештај за 2021. годину.

**БП\_19/21** *Elixir Group d.o.o. Šabac*, да као ималац кола која нису имала појединачне дозволе, у својим актима пропише проверу постојања појединачне дозволе за коришћење, пре него што почне да користи кола и да о томе спроведе додатну обуку свог особља.

**Статус препоруке:** Дирекција за железнице је доставила извештај - допис I-01 број 340-176/2022 од 10.02.2022. године, безбедносна препорука БП\_19/21 није прихваћена од стране Дирекције за железнице.

Дирекција за железнице је доставила извештај - допис I-01 број 340-877/2022 од 29.07.2022. године у којем је наведено да је Дирекција за железнице упутила захтев *Elixir Group d.o.o. Šabac* (није наведен деловодни број захтева и датум нити је достављен захтев те ЦИНС није у могућности да констатује да је и наведени захтев упућен) за доставу информација о стању безбедносне препоруке али их још увек није добила. По добијању информација од стране Друштва, сви докази биће достављени ЦИНС у циљу сагледавања испуњености безбедносне препоруке.

Дирекција за железнице није доставила извештај за ову безбедносну препоруку за Годишњи извештај за 2022. годину. Нема промене у односу на Годишњи извештај за 2021. годину.



**5.5.3. Извештај о истрази (ЖС-04/20) број 340-03-1/2020-02-3-42 од 22.11.2021. године (озбиљна несрећа, налет воза број 6431 на друмско путничко возило од 02.12.2020. године у 08:15 на магистралној прузи 110: Суботица - Богојево - државна граница - (Erdut), на путном прелазу у нивоу осигураном аутоматским полубраницима са светлосним саобраћајним знацима и саобраћајним знацима на путу, који се налази на подручју насеља Бајмок)**

**БП\_26/21** „ИЖС“ а.д, да изврши ревизију техничке документације и дијагностичког софтвера за уређај путног прелаза *PZZ-EA*, и да размотри потребу за њиховом допуном и корекцијом у смислу правилног и јасног превода на српски језик уз коришћење прецизних и стручних термина. Овде се првенствено мисли на документацију за руковање и одржавање уређаја, како би садржај поменуте документације био јасан радницима службе одржавања.

**Статус препоруке:** Дирекција за железнице је доставила извештај - допис I-01 број 340-178/2022 од 11.02.2022. године, безбедносна препорука БП\_26/21 није прихваћена од стране Дирекције за железнице.

Дирекција за железнице је доставила извештаје - допис I-01 број 340-800/2023 од 21.07.2023. године и допис I-01 број 340-827/2023 од 31.07.2023. године, из којих се може констатовати да је „ИЖС“ а.д. прихватило безбедносну препоруку.

**БП\_27/21** „ИЖС“ а.д, да континуирано током редовних подучавања радника запослених на пословима редовног одржавања СС уређаја, анализира рад доступних софтверских алата за дијагностиковање рада електронских уређаја путних прелаза. Приликом ванредног одржавања уређаја електронског путног прелаза, на оним уређајима где је то применљиво, коришћењем електронских уређаја за дијагностику прецизно утврдити узрок настајања квара, и уписати га у одговарајуће евиденције које се воде у „ИЖС“ а.д.

**Статус препоруке:** Дирекција за железнице је доставила извештај - допис I-01 број 340-178/2022 од 11.02.2022. године, безбедносна препорука БП\_27/21 није прихваћена од стране Дирекције за железнице.

Дирекција за железнице је доставила извештаје - допис I-01 број 340-800/2023 од 21.07.2023. године и допис I-01 број 340-827/2023 од 31.07.2023. године, из којих се може констатовати да је „ИЖС“ а.д. прихватило безбедносну препоруку и да је безбедносна препорука БП\_27/21 делимично извршена. Достављени су нови докази из којих се може констатовати да је безбедносна препорука извршена у Секцији за ЕТП Нови Сад, ОЦ Суботица.

**БП\_28/21** „ИЖС“ а.д, да у Правилнику о организацији и систематизацији послова Акционарског друштва за управљање јавном железничком инфраструктуром „Инфраструктура железнице Србије“ Београд, размотри адекватност постојећих и сагледа могућност да предвиди одговарајући број извршилаца у електротехничкој делатности (радника на одржавању СС уређаја и постројења) како на деоници пруге на којој се догодила озбиљна несрећа тако и на целокупној мрежи да би се време приступања отклањању квара svelo на



меру која је у складу са Правилником о одржавању сигнално-сигурносних уређаја („Службени гласник РС”, број 41/18), чиме би се минимализовало време које СС уређаји проведу у стању квара, а све у циљу безбедног одвијања железничког саобраћаја.

**Статус препоруке:** Дирекција за железнице је доставила извештај - допис I-01 број 340-178/2022 од 11.02.2022. године, безбедносна препорука БП\_28/21 није прихваћена од стране Дирекције за железнице.

Дирекција за железнице је доставила извештаје - допис I-01 број 340-800/2023 од 21.07.2023. године и допис I-01 број 340-827/2023 од 31.07.2023. године, из којих се може констатовати да је „ИЖС“ а.д. прихватило безбедносну препоруку и да је безбедносна препорука БП\_28/21 у реализацији.

**БП\_29/21** „ИЖС“ а.д. да спроведе активности на добијању употребне дозволе од стране Министарства грађевинарства, саобраћаја и инфраструктуре за путни прелаз у *km* 102+890, у складу са чланом 158. Закона о планирању и изградњи („Службени гласник РС”, број 72/2009, 81/2009 - испр, 64/2010 - одлука УС, 24/2011, 121/2012, 42/2013 - одлука УС, 50/2013 - одлука УС, 98/2013 - одлука УС, 132/2014, 145/2014, 83/2018, 31/2019, 37/2019 - др. закон, 9/2020 и 52/2021).

**Статус препоруке:** Дирекција за железнице је доставила извештај - допис I-01 број 340-178/2022 од 11.02.2022. године, безбедносна препорука БП\_29/21 није прихваћена од стране Дирекције за железнице.

Дирекција за железнице је доставила извештаје - допис I-01 број 340-800/2023 од 21.07.2023. године и допис I-01 број 340-827/2023 од 31.07.2023. године, из којих се може констатовати да је „ИЖС“ а.д. прихватило безбедносну препоруку. Нису достављени нови докази о предузимању мера од стране Сектора за инвестиције у „ИЖС“ а.д.

**БП\_32/21** Министарство грађевинарства, саобраћаја и инфраструктуре да члан 2. тачку 11. и Прилог 2 Правилника о начину укрштања железничке пруге и пута, пешачке или бицикличке стазе, месту на којем се може извести укрштање и мерама за осигурање безбедног саобраћаја („Службени гласник РС” број 89/2016) усклади са Прилогом 2. Правилника о техничким условима за сигнално-сигурносне уређаје („Службени гласник РС”, број 18/2016 и 89/2016) у погледу дефинисања границе опасне зоне путног прелаза односно границе слободног профила.

**Статус препоруке:** МГСИ је доставио извештај - допис број 340-01-00533/2020-04 од 24.07.2023. године. Безбедносна препорука БП\_32/21 је прихваћена.



## 5.6. Статус безбедносних препорука из 2022. године

### 5.6.1. Извештај о истрази (ЖС-01/21) број 340-01-1/2021-02-1-48 од 21.01.2022. године (озбиљна несрећа, налет вученог маневарског састава на железничког радника 03.02.2021. године у 08:29 на магистралној прузи број 103: (Београд Центар) - Раковица - Јајинци - Мала Крсна - Велика Плана, у станици Мала Крсна)

**БП\_01/22** „ИЖС“ а.д. да изврши ванредно подучавање станичног особља у погледу правилног кретања, у смислу опасности од железничких возила у покрету сходно члану 16. став 1 под 1. и 18. Правилника о посебним мерама заштите на раду у железничком саобраћају („Службени гласник СРС“, бр. 19/85).

**Статус препоруке:** Дирекција за железнице је доставила извештај - допис I-01 број 340-88-3/2022 од 10.06.2022. године, безбедносна препорука БП\_01/22 је прихваћена.

Дирекција за железнице је доставила извештаје - допис I-01 број 340-676/2022 од 10.06.2022. године, допис I-01 број 340-752/2022 од 27.06.2022. године, допис I-01 број 340-771/2022 од 01.07.2022. године, допис I-01 број 340-877/2022 од 29.07.2022. године и допис I-01 број 340-800/2023 од 21.07.2023. године, безбедносна препорука БП\_01/22 је извршена.

**БП\_02/22** „ИЖС“ а.д. да изврши ванредно подучавање станичног особља у погледу употребе заштитне опреме сходно члану 35. Закона о безбедности и здрављу на раду („Службени гласник РС“ број 101/2005, 91/2015 и 113/2017 - др. закон), Пословном реду станице Мала Крсна I део, деловодни број 15/2019-68 од 21.01.2019. године, Сектор за СП, „ИЖС“ а.д. (ПОГЛАВЉЕ Е - Одредбе у вези организовања других послова у станици, 8.1. Чишћење и одржавање скретница) и Акту о процени ризика за сва радна места у радној околини у „ИЖС“ а.д. број 1/2016-4958 од 09.12.2016. године.

**Статус препоруке:** Дирекција за железнице је доставила извештај - допис I-01 број 340-88-3/2022 од 10.06.2022. године, безбедносна препорука БП\_02/22 је прихваћена.

Дирекција за железнице је доставила извештаје - допис I-01 број 340-676/2022 од 10.06.2022. године, допис I-01 број 340-752/2022 од 27.06.2022. године, допис I-01 број 340-771/2022 од 01.07.2022. године, допис I-01 број 340-877/2022 од 29.07.2022. године и допис I-01 број 340-800/2023 од 21.07.2023. године, безбедносна препорука БП\_02/22 је извршена.

**БП\_03/22** „ИЖС“ а.д. да изврши ванредно подучавање маневарског одреда (руковаоца маневре и маневриста) у погледу правилног вршења маневарског рада, са посебним акцентом на положај маневристе и руковаоца маневре приликом вожње маневарског састава, сходно члану 23, 116. и 117. Упутства о маневрисању 42 („Службени гласник ЗЈЖ“ број 3/80, 6/83, 3/87, 4/88, 6/91 и 2/94).

**Статус препоруке:** Дирекција за железнице је доставила извештај - допис I-01 број 340-88-3/2022 од 10.06.2022. године, безбедносна препорука БП\_03/22 је прихваћена.





Дирекција за железнице је доставила извештаје - допис I-01 број 340-676/2022 од 10.06.2022. године, допис I-01 број 340-752/2022 од 27.06.2022. године, допис I-01 број 340-771/2022 од 01.07.2022. године, допис I-01 број 340-877/2022 од 29.07.2022. године и допис I-01 број 340-800/2023 од 21.07.2023. године, безбедносна препорука БП\_03/22 је извршена.

**БП\_04/22** „ИЖС“ а.д, да изврши ванредно подучавање особља (руковооце маневре) у вези са издавањем наређења за формирањем маневарских путева вожњи, сходно члану 107. Упутства о маневрисању 42 („Службени гласник ЗЈЖ“ број 3/80, 6/83, 3/87, 4/88, 6/91 и 2/94).

**Статус препоруке:** Дирекција за железнице је доставила извештај - допис I-01 број 340-88-3/2022 од 10.06.2022. године, безбедносна препорука БП\_04/22 је прихваћена.

Дирекција за железнице је доставила извештаје - допис I-01 број 340-676/2022 од 10.06.2022. године, допис I-01 број 340-752/2022 од 27.06.2022. године, допис I-01 број 340-771/2022 од 01.07.2022. године, допис I-01 број 340-877/2022 од 29.07.2022. године и допис I-01 број 340-800/2023 од 21.07.2023. године, безбедносна препорука БП\_04/22 је извршена.

**БП\_05/22** „Србија Карго“ а.д, да изврши ванредно подучавање особља вучних возила у вези поседања управљачнице сходно тачки 3. члана 30. Саобраћајног Упутства 40 („Службени гласник ЗЈЖ“, бр. 6/80, 3/82, 6/83, 2/84, 4/88, 8/88, 9/90, 2/91, 2/94 и 2/01) и члану 121. Упутства о маневрисању 42 („Службени гласник ЗЈЖ“ 3/80, 6/83, 3/87, 4/88, 6/91 и 2/94).

**Статус препоруке:** Дирекција за железнице је доставила извештај - допис I-01 број 340-88-3/2022 од 10.06.2022. године, безбедносна препорука БП\_05/22 је прихваћена.

Дирекција за железнице је доставила извештаје - допис I-01 број 340-676/2022 од 10.06.2022. године, допис I-01 број 340-877/2022 од 29.07.2022. године и допис I-01 број 340-800/2023 од 21.07.2023. године, безбедносна препорука БП\_05/22 је извршена.

**5.6.2. Извештај о истрази (ЖС-02/21) број 340-01-1/2021-02-2-42 од 01.06.2022. године (озбиљна несрећа, Налет гураног маневарског састава на пружног радника од 12.07.2021. године у 07:43 на подручју индустријске железнице ЈП „ЕПС“ Огранак ТЕНТ из Обреновца, у станици Обреновац)**

**БП\_06/22** ЈП „ЕПС“ Огранак ТЕНТ из Обреновца, да изврши подучавање маневарског особља (машиновођа, руковооца маневре, маневриста) у погледу правилног вршења маневарског рада, са посебним освртом на услове за безбедно покретање и померање маневарског састава, положај маневристе и руковооца маневре приликом вожње маневарског састава, у складу са тачкама 23, 116. и 117. Упутства о маневрисању 42 („Службени гласник ЗЈЖ“ број 3/80, 6/83, 3/87, 4/88, 6/91 и 2/94), односно чланом 75. Саобраћајног правилника („Службени гласник РС“ број 34/22).

**Статус препоруке:** Дирекција за железнице је доставила извештај - допис I-01 број 340-648-5/2022 од 04.07.2022. године, безбедносна препорука БП\_06/22 је прихваћена.



Дирекција за железнице је доставила извештаје - допис I-01 број 340-648-7/2022 од 27.09.2022. године и допис I-01 број 340-800/2023 од 21.07.2023. године, безбедносна препорука БП\_06/22 је делимично извршена. На основу достављених доказа може се констатовати да је безбедносна препорука извршена за машиновође у служби вуче, док за запослене у саобраћајној делатности односно руковоаце маневре и маневристе није извршена након издате безбедносне препоруке и Решења I-01 број 340-648-4/2022 од 30.06.2022. године Дирекције за железнице.

**БП\_07/22** ЛП „ЕПС“ Огранак ТЕНТ из Обреновца, да изврши измене и допуне Пословног реда станице Обреновац, и да прецизно дефинише који запослени на којим радним местима имају обавезу обављања послова руковоаца маневре (као например: отправник возова на истовару - „ОБ2“, отправник возова на истовару - „ОБ1“, засебан руковоац маневре или маневриста који врши послове руковоаца маневре) са посебним освртом на обим рада а у складу са Упутством о маневрисању 42 („Службени гласник ЗЈЖ“ број 3/80, 6/83, 3/87, 4/88, 6/91 и 2/94) односно Саобраћајним правилником („Службени гласник РС“ број 34/22).

**Статус препоруке:** Дирекција за железнице је доставила извештај - допис I-01 број 340-648-5/2022 од 04.07.2022. године, безбедносна препорука БП\_07/22 је прихваћена.

Дирекција за железнице је доставила извештаје - допис I-01 број 340-648-7/2022 од 27.09.2022. године и допис I-01 број 340-800/2023 од 21.07.2023. године, безбедносна препорука БП\_07/22 је извршена.

**БП\_08/22** ЛП „ЕПС“ Огранак ТЕНТ из Обреновца да размотри могућност конструктивног решења уградње степеника и рукохвата на чеоним странама кола типа *Arbel* серије *Faboo* за безбедан боравак пратиоца при маневарским вожњама (види тачке 2.2.2, 3.6.3. и 4.2.2.) или да примени друге мере како би се маневарске вожње са пратиоцем обављале у складу са Упутством о маневрисању 42 („Службени гласник ЗЈЖ“ број 3/80, 6/83, 3/87, 4/88, 6/91 и 2/94) односно Саобраћајним правилником („Службени гласник РС“ број 34/22).

**Статус препоруке:** Дирекција за железнице је доставила извештај - допис I-01 број 340-648-5/2022 од 04.07.2022. године, безбедносна препорука БП\_08/22 је прихваћена.

Дирекција за железнице је доставила извештаје - допис I-01 број 340-648-7/2022 од 27.09.2022. године и допис I-01 број 340-800/2023 од 21.07.2023. године, безбедносна препорука БП\_08/22 је прихваћена.